

# INFORME MENSUAL D'ATUR REGISTRAT

Baix Llobregat, març de 2011

## 1. ATUR REGISTRAT TOTAL. MARÇ 2011

Augmenta l'atur registrat respecte al mes de febrer, arribant la taxa d'atur al 15,6%. El nombre absolut d'aturats és de 1.251 persones més. L'atur registrat a Catalunya també creix fins al 15,4%, i la taxa espanyola fins al 18,4%. Pel que fa als municipis de la comarca, 2 han disminuït la seva taxa de persones aturades, 2 l'han mantinguda i 26 l'han augmentada. Hi ha 20 municipis que tenen una taxa d'aturats inferior o igual a la del conjunt del Baix Llobregat (15,6%): Sant Just Desvern (9,6%), Begues (9,8%), Collbató (10,7%), Sant Esteve Sesrovires (11,2%), la Palma de Cervelló (11,4%), Torrelles de Llobregat (11,6%), Santa Coloma de Cervelló (11,7%), Castellví de Rosanes (12,2%), Corbera de Llobregat (12,3%),

**La taxa d'atur registrat augmenta fins al 15,6% el mes de març.**

Castelldefels i Sant Climent de Llobregat (13,0%), Pallejà (13,2%), Molins de Rei i Cervelló (13,7%), Esplugues de Llobregat (13,8%), Sant Joan Despí (13,9%), Abrera (14,0%), Sant Feliu de Llobregat (15,2 %), el Papiol (15,4%) i Gavà (15,5%). D'altra banda, hi ha 10 municipis amb una taxa d'atur superior a la de la comarca: Vallirana (15,7%), Sant Andreu de la Barca (15,9%), el Prat de Llobregat (16,5%), Viladecans (17,0%), Esparreguera (17,3%), Olesa de Montserrat (17,6%), Cornellà de Llobregat i Sant Boi de Llobregat (17,7%), Sant Vicenç dels Horts (18,1%) i Martorell (19,4%).

**Taula 1. Atur registrat total. Març 2011**

	Atur registrat (n)	Variació intermensual (%)	Variació interanual (%)	Taxa d'atur registrat (%)
Abrera	890	2,5	-4,9	14,0
Begues	334	7,1	3,1	9,8
Castelldefels	4.544	3,0	2,8	13,0
Castellví de Rosanes	112	5,7	3,7	12,2
Cervelló	647	0,5	-3,3	13,7
Collbató	233	2,2	-2,9	10,7
Corbera de Llobregat	940	1,7	-0,2	12,3
Cornellà de Llobregat	8.024	1,3	0,3	17,7
Esparreguera	2.071	4,3	0,8	17,3
Esplugues de Llobregat	3.330	2,4	-0,4	13,8
Gavà	3.863	2,6	0,9	15,5
Martorell	2.786	3,7	9,0	19,4
Molins de Rei	1.776	3,3	5,3	13,7
Olesa de Montserrat	2.237	3,1	2,4	17,6
Palma de Cervelló, la	192	-1,0	-2,0	11,4
Pallejà	805	2,4	-1,2	13,2
Papiol, el	324	0,9	6,2	15,4
Prat de Llobregat, el	5.640	0,2	-3,1	16,5
Sant Andreu de la Barca	2.351	0,5	-5,2	15,9
Sant Boi de Llobregat	7.767	2,1	0,8	17,7
Sant Climent de Llobregat	272	1,9	-4,6	13,0
Sant Esteve Sesrovires	440	8,1	-0,5	11,2
Sant Feliu de Llobregat	3.487	1,9	-0,7	15,2
Sant Joan Despí	2.379	2,7	2,2	13,9
Sant Just Desvern	770	0,3	3,4	9,6
Sant Vicenç dels Horts	2.723	0,6	2,0	18,1
Santa Coloma de Cervelló	490	6,3	1,4	11,7
Torrelles de Llobregat	354	2,3	3,2	11,6
Vallirana	1.187	-0,7	4,7	15,7
Viladecans	5.949	0,7	0,2	17,0
<b>BAIX LLOBREGAT</b>	<b>66.917</b>	<b>1,9</b>	<b>0,6</b>	<b>15,6</b>
<b>CATALUNYA</b>	<b>611.269</b>	<b>1,4</b>	<b>1,2</b>	<b>15,4</b>
<b>ESPANYA</b>	<b>4.333.669</b>	<b>0,8</b>	<b>4,0</b>	<b>18,4</b>

Font: OC-BL, a partir de dades del Departament d'Empresa i Ocupació i el Servicio Público de Empleo Estatal. Les taxes d'atur dels municipis, Baix Llobregat, Catalunya i Espanya estan calculades sobre la població activa estimada de 2010, seguint la metodologia de la Xarxa d'Observatoris de Desenvolupament Local de la província de Barcelona. Les variacions intermensuals i interanuals no són de la taxa d'atur sinó de la xifra absoluta.

## 2. ATUR REGISTRAT PER SEXE. MARÇ 2011

L'atur registrat en el mes de març ha augmentat tant en dones com en homes. Des del mes de febrer, el nombre de dones aturades inscrites a les oficines del Servei d'Ocupació de Catalunya ha augmentat en 620 dones, arribant al 16,7% la taxa d'atur registrat femenina. La taxa d'atur masculina augmenta fins al 14,7% (amb 631 homes més inscrits a les oficines del SOC respecte el mes de febrer).

La taxa femenina continua estant per sobre de la masculina amb 2 punts percentuals més.

**La taxa d'atur registrat masculina augmenta fins al 14,7% i la femenina fins al 16,7%.**

De les 66.917 persones aturades registrades en el mes de març, 34.513 són homes (un 51,6%) i 32.404 són dones (un 48,4%). En aquest mes de març es continuen observant, en termes absoluts, més homes registrats com a aturats que no pas dones.

A Catalunya també ha augmentat la taxa d'atur en les dones i en els homes. Així, la taxa masculina ha pujat fins al 14,7% i la femenina fins al 16,4%. A Espanya, la taxa masculina ha crescut fins al 16,4% i la femenina fins al 20,9%.

**Taula 2. Atur registrat per sexe. Març 2011**

	Atur registrat (n)		Variació intermensual (%)		Variació interanual (%)		Taxa d'atur registrat (%)	
	Homes	Dones	Homes	Dones	Homes	Dones	Homes	Dones
Abdera	379	511	3,8	1,6	-14,4	3,7	10,6	18,3
Begues	163	171	3,2	11,0	3,2	3,0	8,9	10,9
Castelldefels	2.273	2.271	3,0	2,9	0,5	5,1	11,9	14,3
Castellví de Rosanes	59	53	-1,7	15,2	5,4	1,9	11,3	13,3
Cervelló	326	321	4,2	-3,0	1,2	-7,5	12,5	15,2
Collbató	109	124	2,8	1,6	-2,7	-3,1	9,0	12,8
Corbera de Llobregat	458	482	1,8	1,7	-0,7	0,2	11,0	13,8
Cornellà de Llobregat	4.749	3.275	0,8	1,9	-0,3	1,2	18,8	16,2
Esparreguera	1.042	1.029	4,8	3,8	-0,1	1,8	15,5	19,5
Esplugues de Llobregat	1.736	1.594	2,1	2,8	-0,4	-0,3	13,4	14,2
Gavà	2.073	1.790	3,3	1,8	-0,5	2,6	15,3	15,7
Martorell	1.543	1.243	3,3	4,2	7,4	11,0	18,6	20,4
Molins de Rei	851	925	2,0	4,5	4,2	6,3	12,2	15,4
Olesa de Montserrat	1.096	1.141	3,2	3,1	-1,5	6,5	15,6	20,2
Palma de Cervelló, la	93	99	-1,1	-1,0	-4,1	0,0	10,2	12,9
Pallejà	378	427	2,2	2,6	0,8	-3,0	11,3	15,5
Papiol, el	170	154	-0,6	2,7	1,8	11,6	14,5	16,4
Prat de Llobregat, el	2.846	2.794	-0,1	0,6	-4,3	-1,8	15,3	18,0
Sant Andreu de la Barca	1.146	1.205	1,1	0,0	-9,3	-0,9	14,0	18,2
Sant Boi de Llobregat	3.984	3.783	2,4	1,7	0,5	1,2	16,5	19,1
Sant Climent de Llobregat	149	123	4,9	-1,6	1,4	-10,9	12,9	13,1
Sant Esteve Sesrovires	197	243	8,8	7,5	0,0	-0,8	9,0	14,0
Sant Feliu de Llobregat	1.800	1.687	1,0	2,8	-3,2	2,1	14,5	16,0
Sant Joan Despí	1.208	1.171	2,5	3,0	0,8	3,7	13,2	14,6
Sant Just Desvern	385	385	3,5	-2,8	4,1	2,7	9,2	10,0
Sant Vicenç dels Horts	1.374	1.349	-0,2	1,4	-0,2	4,4	16,5	20,1
Santa Coloma de Cervelló	224	266	10,3	3,1	-5,5	8,1	9,8	13,9
Torrelles de Llobregat	161	193	-4,7	9,0	-5,3	11,6	9,7	14,0
Vallirana	622	565	-0,5	-0,9	9,5	-0,2	15,1	16,4
Viladecans	2.919	3.030	1,1	0,2	-1,9	2,3	15,2	19,2
<b>BAIX LLOBREGAT</b>	<b>34.513</b>	<b>32.404</b>	<b>1,9</b>	<b>2,0</b>	<b>-0,7</b>	<b>2,1</b>	<b>14,7</b>	<b>16,7</b>
<b>CATALUNYA</b>	<b>320.769</b>	<b>290.500</b>	<b>1,4</b>	<b>1,5</b>	<b>-0,7</b>	<b>3,3</b>	<b>14,7</b>	<b>16,4</b>
<b>ESPANYA</b>	<b>2.150.248</b>	<b>2.183.421</b>	<b>0,7</b>	<b>0,9</b>	<b>1,7</b>	<b>6,4</b>	<b>16,4</b>	<b>20,9</b>

Font: OC-BL, a partir de dades del Departament d'Empresa i Ocupació i el Servicio Público de Empleo Estatal. Les taxes d'atur dels municipis, Baix Llobregat, Catalunya i Espanya estan calculades sobre la població activa estimada de 2010, seguint la metodologia de la Xarxa d'Observatoris de Desenvolupament Local de la província de Barcelona. Les variacions intermensuals i interanuals no són variacions de la taxa d'atur sinó de la xifra absoluta.

### 3. ATUR REGISTRAT PER EDAT. MARÇ 2011

L'atur en el mes de març ha augmentat entre els col·lectius més joves i els de més edat.

El nombre d'aturats registrats majors de 44 anys al Baix Llobregat s'ha situat el mes de març en 25.220 persones (319 més que en el mes anterior) amb una taxa d'atur del 18,1%. A Catalunya, la taxa d'atur de les persones de més de 44 anys augmenta fins al 17,3% de la població activa d'aquest tram d'edat.

**La taxa d'atur registrat dels majors de 44 anys al Baix Llobregat augmenta fins al 18,1% i la juvenil fins al 16,7%.**

El nombre d'aturats registrats menors de 25 anys a la comarca aquest mes ha estat de 6.398 persones (458 més que al febrer), situant la taxa d'atur registrat d'aquest col·lectiu en el 16,7%.

L'atur juvenil a Catalunya, també ha augmentat, arribant la taxa d'atur al 15,9% de la població activa. A Espanya, la població jove aturada també ha crescut, pujant la taxa fins al 22,6%. Així, aquest mes de març la taxa d'atur juvenil ha seguit la mateixa tendència al Baix Llobregat, al conjunt de Catalunya i d'Espanya.

Taula 3. Atur registrat per edat. Març 2011

	Atur registrat (n)		Variació intermensual (%)		Variació interanual (%)		Taxa d'atur registrat (%)	
	<25 a.	>44 a.	<25 a.	>44 a.	<25 a.	>44 a.	<25 a.	>44 a.
Abdera	76	326	2,7	2,5	16,9	3,2	14,6	17,2
Begues	34	142	17,2	0,7	30,8	0,7	10,9	11,0
Castelldefels	375	1.685	12,6	2,0	9,0	11,7	12,6	15,4
Castellví de Rosanes	11	45	-8,3	12,5	37,5	-11,8	14,3	12,9
Cervelló	55	293	5,8	0,0	-5,2	7,7	13,3	16,9
Collbató	23	86	43,8	6,2	4,5	7,5	15,4	11,5
Corbera de Llobregat	79	364	11,3	-0,5	-9,2	6,7	12,1	13,9
Cornellà de Llobregat	652	2.953	-2,0	0,8	-16,2	6,0	15,7	20,2
Esparreguera	255	792	15,4	2,6	12,8	7,2	23,3	20,9
Esplugues de Llobregat	260	1.410	9,7	0,4	-11,0	4,8	11,0	15,8
Gavà	392	1.483	9,8	1,5	-4,2	6,6	17,4	18,1
Martorell	254	908	8,5	3,5	16,0	18,7	20,2	21,8
Molins de Rei	127	693	13,4	2,5	-1,6	15,5	12,4	16,5
Olesa de Montserrat	211	829	14,7	1,7	-1,9	8,2	18,7	22,5
Palma de Cervelló, la	21	76	5,0	-1,3	31,3	-12,6	11,9	12,3
Pallejà	66	308	26,9	2,3	-7,0	9,2	13,0	16,0
Papiol, el	32	122	3,2	1,7	23,1	4,3	15,6	17,1
Prat de Llobregat, el	671	2.161	5,8	-0,6	11,3	0,5	20,0	18,5
Sant Andreu de la Barca	207	818	5,6	-0,5	-10,8	2,3	17,0	20,2
Sant Boi de Llobregat	879	2.877	11,0	1,3	-0,2	5,0	20,8	19,8
Sant Climent de Llobregat	23	103	0,0	-1,0	-17,9	8,4	15,0	15,5
Sant Esteve Sesrovires	44	166	51,7	6,4	29,4	-4,6	14,5	12,4
Sant Feliu de Llobregat	283	1.382	4,8	2,8	-7,8	1,4	14,4	18,0
Sant Joan Despí	185	973	12,1	1,8	-1,6	7,5	12,9	16,6
Sant Just Desvern	60	332	1,7	2,5	-4,8	8,9	7,5	11,0
Sant Vicenç dels Horts	319	972	10,4	-0,1	-1,5	7,9	22,0	19,8
Santa Coloma de Cervelló	32	177	28,0	3,5	18,5	1,1	10,5	14,3
Torrelles de Llobregat	25	130	8,7	-0,8	-7,4	10,2	10,5	12,9
Vallirana	107	454	-3,6	2,0	-2,7	17,0	17,9	18,4
Viladecans	640	2.160	2,6	1,1	3,9	3,9	21,4	20,4
<b>BAIX LLOBREGAT</b>	<b>6.398</b>	<b>25.220</b>	<b>7,7</b>	<b>1,3</b>	<b>-0,5</b>	<b>6,1</b>	<b>16,7</b>	<b>18,1</b>
<b>CATALUNYA</b>	<b>56.907</b>	<b>230.483</b>	<b>5,2</b>	<b>1,4</b>	<b>-4,9</b>	<b>8,0</b>	<b>15,9</b>	<b>17,3</b>
<b>ESPANYA</b>	<b>483.251</b>	<b>-</b>	<b>2,7</b>	<b>-</b>	<b>0,0</b>	<b>-</b>	<b>22,6</b>	<b>-</b>

Font: OC-BL, a partir de dades del Departament d'Empresa i Ocupació i el Servicio Público de Empleo Estatal. Les taxes d'atur dels municipis, Baix Llobregat, Catalunya i Espanya estan calculades sobre la població activa estimada de 2010, seguint la metodologia de la Xarxa d'Observatoris de Desenvolupament Local de la província de Barcelona. Les variacions intermensuals i interanuals no són variacions de la taxa d'atur sinó de la xifra absoluta.

## 4. ATUR REGISTRAT PER SECTORS D'ACTIVITAT. MARÇ 2011

El nombre de persones registrades a l'atur ha augmentat en tots els sectors econòmics respecte el mes anterior.

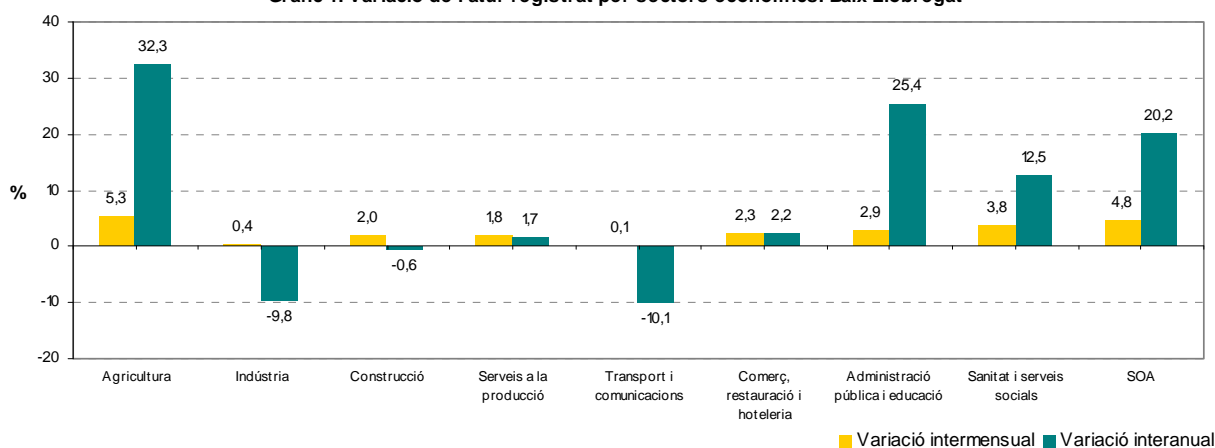
Al gràfic 1 es mostra l'evolució de l'atur per sectors i es veu com han estat les activitats d'agricultura, sense ocupació anterior i sanitat i serveis socials les que han augmentat més l'atur en el mes de març. En termes interanuals però, disminueix l'atur en indústria i transport i comunicacions. Augmenta, en canvi, a agricultura, administració pública i educació, sanitat i serveis

**L'augment més destacat de l'atur respecte febrer es situa en agricultura, sense ocupació anterior i sanitat i serveis socials .**

socials, comerç, restauració i hoteleria i serveis a la producció.

A la taula 4 es poden consultar les dades d'atur registrat de les 10 principals activitats a la comarca a 2 dígits de la classificació d'activitats econòmiques. Les activitats de comerç al detall, especialitzades de la construcció, activitats relacionades amb l'ocupació, construcció d'immobles i el col·lectiu sense ocupació anterior són les que concentren el major percentatge d'aturats.

Gràfic 1. Variació de l'atur registrat per sectors econòmics. Baix Llobregat



Taula 4. Atur registrat per sectors i activitats econòmiques. Baix Llobregat

	Atur registrat (n)	Pes sobre total aturats (%)	Variació intermensual (%)	Variació interanual (%)
<b>Grans sectors</b>				
Agricultura	377	0,6	5,3	32,3
Indústria	11.842	17,7	0,4	-9,8
Construcció	11.022	16,5	2,0	-0,6
Serveis	39.778	59,4	2,0	2,7
SOA	3.898	5,8	4,8	20,2
<b>Activitats econòmiques amb més pes sobre el total (CCEA-2 dígits)</b>				
47 - Comerç detall, exc. vehicles motor	6.142	9,2	3,4	6,3
43 - Activitats especialitzades construcció	5.695	8,5	2,1	-3,3
78 - Activitats relacionades amb l'ocupació	4.882	7,3	2,2	-0,6
41 - Construcció d'immobles	4.460	6,7	2,7	4,8
SOA - Sense ocupació anterior	3.898	5,8	4,8	20,2
56 - Serveis de menjar i begudes	3.354	5,0	2,6	8,4
81 - Serveis a edificis i de jardineria	3.197	4,8	1,5	10,1
46 - Comerç engròs, exc. vehicles motor	3.159	4,7	1,0	-7,2
74 - Activitats professionals i tècniques ncaa	2.465	3,7	0,2	-14,6
84 - Administració pública, Defensa i Seguretat Social obligatòria	1.537	2,3	1,9	30,5

Font: OC-BL, a partir de les dades del Departament d'Empresa i Ocupació. Les dades a 2 dígits de CCEA només estan disponibles pel conjunt de la comarca. Les dades municipals per sectors estan disponibles als arxius municipals publicats a la pàgina web de Departament d'Anàlisi i Prospectiva.

## 5. EVOLUCIÓ DE LA TAXA D'ATUR REGISTRAT AL BAIX LLOBREGAT, CATALUNYA I ESPANYA

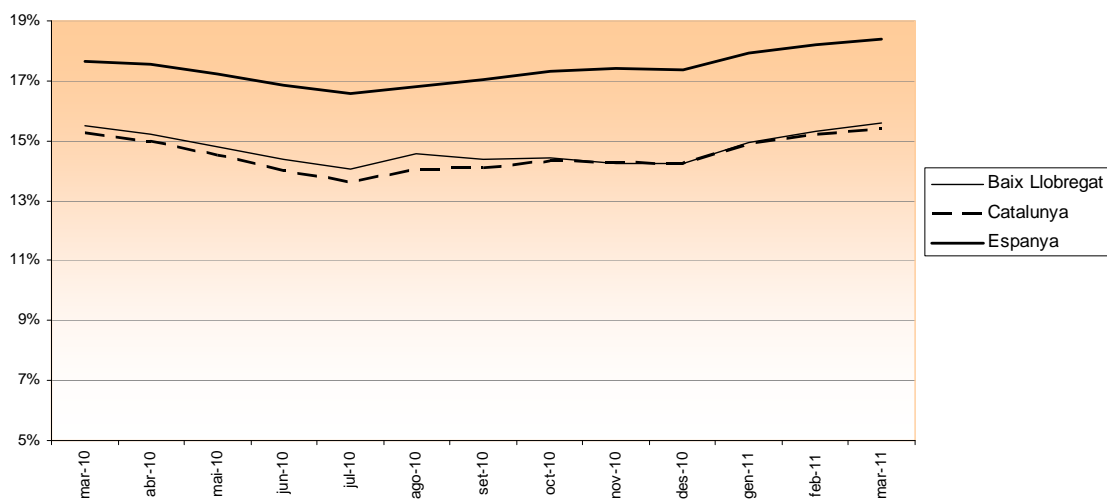
Taula 5. Evolució intermensual de la taxa d'atur registrat (%)

	BAIX LLOBREGAT	CATALUNYA	ESPANYA
Mar-10	15,5	15,3	17,6
Abr-10	15,2	15,0	17,5
Mai-10	14,8	14,5	17,2
Jun-10	14,4	14,0	16,9
Jul-10	14,0	13,6	16,6
Ago-10	14,6	14,0	16,8
Set-10	14,4	14,1	17,0
Oct-10	14,4	14,3	17,3
Nov-10	14,2	14,3	17,4
Des-10	14,2	14,2	17,4
Gen-11	15,0	14,9	17,9
Feb-11	15,3	15,2	18,2
Mar-11	15,6	15,4	18,4

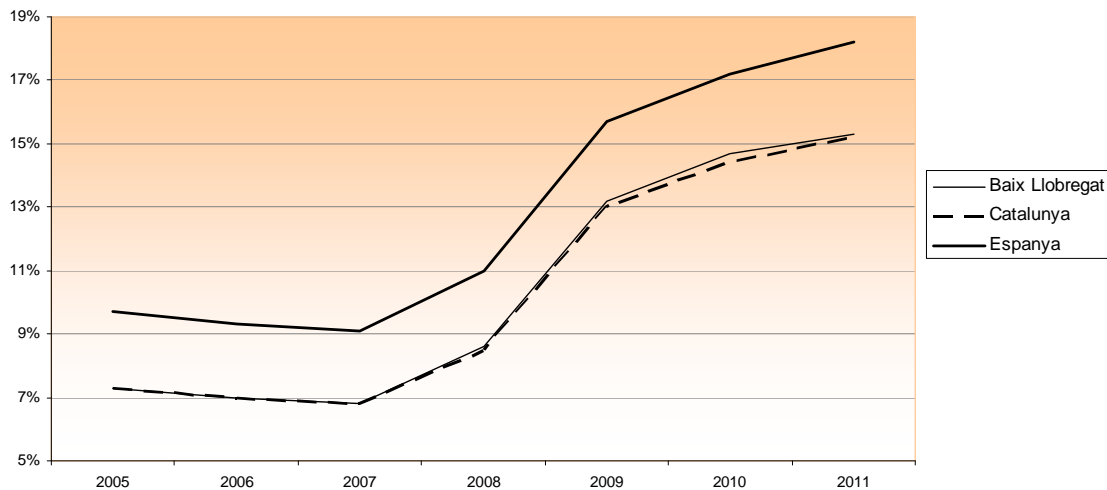
Taula 6. Evolució interanual de la taxa d'atur registrat -mitjanes anuals- (%)

	BAIX LLOBREGAT	CATALUNYA	ESPANYA
2005	7,3	7,3	9,7
2006	7,0	7,0	9,3
2007	6,8	6,8	9,1
2008	8,6	8,5	11,0
2009	13,2	13,0	15,5
2010	14,7	14,4	17,2
2011 (gen-mar)	15,3	15,2	18,2

Gràfic 2. Evolució intermensual de la taxa d'atur registrat. Baix Llobregat, Catalunya i Espanya



Gràfic 3. Evolució interanual de la taxa d'atur registrat. Baix Llobregat, Catalunya i Espanya



## GENERALITAT DE CATALUNYA

### **Valoracions de la secretària d'Ocupació i Relacions Laborals Esther Sánchez de les dades d'atur (març).**

La secretària d'ocupació i relacions laborals Esther Sánchez fa la seva valoració de les dades d'atur registrat corresponent al mes de març de 2011.

[Més informació](#)

## GENERALITAT DE CATALUNYA

### **Publicació del Butlletí de joves i mercat de treball.**

L'Observatori del Treball publica el butlletí trimestral referent a la situació de la població jove dins del mercat de treball a Catalunya. El butlletí explica les principals característiques que defineixen la situació de la població jove dins del mercat de treball davant el context de crisi econòmica i repassa les característiques laborals d'aquest sector de la població mitjançant diversos indicadors.

[Més informació](#)

## CONSELL DE TREBALL ECONÒMIC I SOCIAL DE CATALUNYA (CTESC)

### **Publicació de l' Informe sobre el risc al fracàs escolar a Catalunya.**

El CTESC publica l'Informe sobre el risc al fracàs escolar a Catalunya. Aquest informe s'aproxima al fracàs escolar a partir dels resultats de l'informe PISA, analitza els possibles factors del fracàs escolar i realitza recomanacions per lluitar contra el mateix.

[Més informació](#)

## INSTITUTO NACIONAL DE ESTADÍSTICA

### **Publicació: Mujeres y hombres en España.**

L'Institut Nacional de Estadística (INE) presenta una publicació on recull un conjunt d'indicadors que, des d'una perspectiva de gènere, tenen l'objectiu de mostrar la situació que actualment viuen homes i dones en diferents àmbits socials. Els àmbits socials que aquesta publicació analitza són el món laboral, la cohesió social, la conciliació familiar, la societat de la informació, el delictes i la violència i el poder i la presa de decisions.

[Més informació](#)

## EUROSTAT

### **Publicació de les dades mensuals d'atur (març 2011).**

L'oficina estadística de la Unió Europea ha publicat les dades d'atur corresponents al mes de març 2011. Cal recordar però que aquestes dades són estimacions a partir d'enquestes sobre l'activitat econòmica de la població. Per això no són comparables amb les dades d'atur registrat publicades de la comarca, que es calculen seguint una metodologia radicalment diferent.

[Més informació](#)