

INFORME MENSUAL D'ATUR REGISTRAT

Baix Llobregat, febrer de 2011

1. ATUR REGISTRAT TOTAL. FEBRER 2011

Augmenta l'atur registrat respecte al mes de gener, arribant la taxa d'atur al 15,3%. El nombre absolut d'aturats és de 1.601 persones més. L'atur registrat a Catalunya també creix fins al 15,2%, i la taxa espanyola fins al 18,2%. Pel que fa als municipis de la comarca, 2 han disminuït la seva taxa de persones aturades, 4 l'han mantinguda i 24 l'han augmentada. Hi ha 20 municipis que tenen una taxa d'aturats inferior o igual a la del conjunt del Baix Llobregat (15,3%): Begues (9,2%), Sant Just Desvern (9,5%), Sant Esteve Sesrovires (10,3%), Collbató (10,5%), Santa Coloma de Cervelló (11,0%), Torrelles de Llobregat (11,4%), Castellví de Rosanes i la Palma de Cervelló (11,5%), Corbera de Llobregat (12,1%),

La taxa d'atur registrat augmenta fins al 15,3% el mes de febrer.

Castelldefels (12,7%), Sant Climent de Llobregat (12,8%), Pallejà (12,9%), Molins de Rei (13,3%), Esplugues de Llobregat (13,4%), Sant Joan Despí (13,5%), Abrera (13,6%), Cervelló (13,7%), Sant Feliu de Llobregat (14,9%), Gavà (15,1%), el Papiol (15,2%). D'altra banda, hi ha 10 municipis amb una taxa d'atur superior a la de la comarca: Sant Andreu de la Barca i Vallirana (15,8%), el Prat de Llobregat (16,5%), Esparreguera (16,6%), Viladecans (16,9%), Olesa de Montserrat (17,1%), Sant Boi de Llobregat (17,3%), Cornellà de Llobregat (17,4%), Sant Vicenç dels Horts (18,0%) i Martorell (18,7%).

Taula 1. Atur registrat total. Febrer 2011

	Atur registrat (n)	Variació intermensual (%)	Variació interanual (%)	Taxa d'atur registrat (%)
Abrera	868	-2,8	-8,7	13,6
Begues	312	2,6	-3,1	9,2
Castelldefels	4.413	3,5	1,7	12,7
Castellví de Rosanes	106	9,3	-0,9	11,5
Cervelló	644	3,0	-0,3	13,7
Collbató	228	6,0	-0,4	10,5
Corbera de Llobregat	924	3,7	-1,2	12,1
Cornellà de Llobregat	7.922	3,4	1,4	17,4
Esparreguera	1.985	1,2	-4,3	16,6
Esplugues de Llobregat	3.251	2,4	-0,7	13,4
Gavà	3.765	3,0	0,9	15,1
Martorell	2.686	3,3	8,4	18,7
Molins de Rei	1.719	2,0	5,4	13,3
Olesa de Montserrat	2.169	-0,6	1,2	17,1
Palma de Cervelló, la	194	1,0	5,4	11,5
Pallejà	786	0,1	-1,6	12,9
Papiol, el	321	2,6	8,4	15,2
Prat de Llobregat, el	5.627	1,5	-2,4	16,5
Sant Andreu de la Barca	2.339	0,1	-3,1	15,8
Sant Boi de Llobregat	7.607	2,9	-0,5	17,3
Sant Climent de Llobregat	267	3,9	-1,1	12,8
Sant Esteve Sesrovires	407	2,5	-7,7	10,3
Sant Feliu de Llobregat	3.423	2,8	-0,6	14,9
Sant Joan Despí	2.316	5,2	1,7	13,5
Sant Just Desvern	768	2,3	9,1	9,5
Sant Vicenç dels Horts	2.707	3,4	1,4	18,0
Santa Coloma de Cervelló	461	-2,9	-1,9	11,0
Torrelles de Llobregat	346	0,6	3,0	11,4
Vallirana	1.195	3,4	8,9	15,8
Viladecans	5.910	2,7	1,7	16,9
BAIX LLOBREGAT	65.666	2,5	0,6	15,3
CATALUNYA	602.611	2,2	0,9	15,2
ESPANYA	4.299.263	1,6	4,1	18,2

Font: OC-BL, a partir de dades del Departament d'Empresa i Ocupació i el Servicio Público de Empleo Estatal. Les taxes d'atur dels municipis, Baix Llobregat, Catalunya i Espanya estan calculades sobre la població activa estimada de 2010, seguint la metodologia de la Xarxa d'Observatoris de Desenvolupament Local de la província de Barcelona. Les variacions intermensuals i interanuals no són de la taxa d'atur sinó de la xifra absoluta.

2. ATUR REGISTRAT PER SEXE. FEBRER 2011

L'atur registrat en el mes de febrer ha augmentat tant en dones com en homes. Des del mes de gener, el nombre de dones aturades inscrites a les oficines del Servei d'Ocupació de Catalunya ha augmentat en 832 dones, arribant al 16,4% la taxa d'atur registrat femenina. La taxa d'atur masculina augmenta fins al 14,4% (amb 769 homes més inscrits a les oficines del SOC respecte el mes de gener).

La taxa femenina continua estant per sobre de la masculina amb 2 punts percentuals més.

La taxa d'atur registrat masculina augmenta fins al 14,4% i la femenina fins al 16,4%.

De les 65.666 persones aturades registrades en el mes de febrer, 33.882 són homes (un 51,6%) i 31.784 són dones (un 48,4%). En aquest mes de febrer es continuen observant, en termes absoluts, més homes registrats com a aturats que no pas dones.

A Catalunya també ha augmentat la taxa d'atur en les dones i en els homes. Així, la taxa masculina ha pujat fins al 14,5% i la femenina fins al 16,2%. A Espanya, la taxa masculina ha crescut fins al 16,2% i la femenina fins al 20,7%.

Taula 2. Atur registrat per sexe. Febrer 2011

	Atur registrat (n)		Variació intermensual (%)		Variació interanual (%)		Taxa d'atur registrat (%)	
	Homes	Dones	Homes	Dones	Homes	Dones	Homes	Dones
Abdera	365	503	-8,1	1,4	-19,4	1,0	10,2	18,0
Begues	158	154	7,5	-1,9	-1,3	-4,9	8,7	9,8
Castelldefels	2.206	2.207	3,5	3,6	-2,8	6,6	11,6	13,9
Castellví de Rosanes	60	46	3,4	17,9	11,1	-13,2	11,5	11,6
Cervelló	313	331	1,6	4,4	1,3	-1,8	12,0	15,7
Collbató	106	122	11,6	1,7	-1,9	0,8	8,8	12,6
Corbera de Llobregat	450	474	5,1	2,4	-3,6	1,3	10,8	13,6
Cornellà de Llobregat	4.709	3.213	4,0	2,4	0,9	2,0	18,7	15,9
Esparreguera	994	991	-0,8	3,3	-5,7	-2,8	14,8	18,8
Esplugues de Llobregat	1.701	1.550	3,4	1,2	-1,3	-0,1	13,1	13,8
Gavà	2.007	1.758	1,8	4,5	-2,9	5,6	14,8	15,4
Martorell	1.493	1.193	3,0	3,6	7,2	9,9	18,0	19,6
Molins de Rei	834	885	1,3	2,5	5,0	5,7	11,9	14,8
Olesa de Montserrat	1.062	1.107	-1,4	0,1	-4,4	7,2	15,1	19,6
Palma de Cervelló, la	94	100	1,1	1,0	-1,1	12,4	10,3	13,0
Pallejà	370	416	-2,4	2,5	-1,9	-1,4	11,0	15,1
Papiol, el	171	150	7,5	-2,6	10,3	6,4	14,6	16,0
Prat de Llobregat, el	2.850	2.777	1,2	1,7	-4,0	-0,7	15,3	17,9
Sant Andreu de la Barca	1.134	1.205	-2,2	2,4	-6,0	-0,1	13,9	18,2
Sant Boi de Llobregat	3.889	3.718	3,0	2,7	-2,7	1,9	16,1	18,7
Sant Climent de Llobregat	142	125	4,4	3,3	-1,4	-0,8	12,3	13,3
Sant Esteve Sesrovires	181	226	2,3	2,7	-4,7	-10,0	8,2	13,0
Sant Feliu de Llobregat	1.782	1.641	3,2	2,3	-2,0	0,9	14,4	15,6
Sant Joan Despí	1.179	1.137	5,4	5,1	-0,3	3,8	12,9	14,2
Sant Just Desvern	372	396	2,5	2,1	9,7	8,5	8,9	10,3
Sant Vicenç dels Horts	1.377	1.330	3,6	3,2	-2,0	5,2	16,6	19,9
Santa Coloma de Cervelló	203	258	-3,8	-2,3	-12,9	8,9	8,8	13,5
Torrelles de Llobregat	169	177	6,3	-4,3	-1,2	7,3	10,2	12,8
Vallirana	625	570	3,1	3,6	16,4	1,8	15,1	16,6
Viladecans	2.886	3.024	1,4	4,0	-1,1	4,4	15,1	19,1
BAIX LLOBREGAT	33.882	31.784	2,3	2,7	-1,4	2,7	14,4	16,4
CATALUNYA	316.458	286.153	1,9	2,5	-1,1	3,2	14,5	16,2
ESPANYA	2.134.612	2.164.651	1,4	1,8	1,6	6,6	16,2	20,7

Font: OC-BL, a partir de dades del Departament d'Empresa i Ocupació i el Servicio Público de Empleo Estatal. Les taxes d'atur dels municipis, Baix Llobregat, Catalunya i Espanya estan calculades sobre la població activa estimada de 2010, seguint la metodologia de la Xarxa d'Observatoris de Desenvolupament Local de la província de Barcelona. Les variacions intermensuals i interanuals no són variacions de la taxa d'atur sinó de la xifra absoluta.

3. ATUR REGISTRAT PER EDAT. FEBRER 2011

L'atur en el mes de febrer ha augmentat entre els col·lectius més joves i els de més edat.

El nombre d'aturats registrats majors de 44 anys al Baix Llobregat s'ha situat el mes de gener en 24.901 persones (332 més que en el mes anterior) amb una taxa d'atur del 17,9%. A Catalunya, la taxa d'atur de les persones de més de 44 anys augmenta fins al 17,1% de la població activa d'aquest tram d'edat.

La taxa d'atur registrat dels majors de 44 anys al Baix Llobregat augmenta fins al 17,9% i la juvenil fins al 15,5%.

El nombre d'aturats registrats menors de 25 anys a la comarca aquest mes ha estat de 5.940 persones (465 més que al gener), situant la taxa d'atur registrat d'aquest col·lectiu en el 15,5%.

L'atur juvenil a Catalunya, també ha augmentat, arribant la taxa d'atur al 15,1% de la població activa. A Espanya, la població jove aturada també ha crescut, pujant la taxa fins al 22,0%. Així, aquest mes de febrer la taxa d'atur juvenil ha seguit la mateixa tendència al Baix Llobregat, al conjunt de Catalunya i d'Espanya.

Taula 3. Atur registrat per edat. Febrer 2011

	Atur registrat (n)		Variació intermensual (%)		Variació interanual (%)		Taxa d'atur registrat (%)	
	<25 a.	>44 a.	<25 a.	>44 a.	<25 a.	>44 a.	<25 a.	>44 a.
Abdera	74	318	12,1	-1,9	21,3	-3,9	14,2	16,8
Begues	29	141	3,6	2,9	7,4	4,4	9,3	10,9
Castelldefels	333	1.652	11,7	3,7	0,9	12,6	11,2	15,1
Castellví de Rosanes	12	40	20,0	2,6	71,4	-20,0	15,6	11,5
Cervelló	52	293	-7,1	6,2	-1,9	13,1	12,6	16,9
Collbató	16	81	45,5	5,2	-20,0	3,8	10,7	10,9
Corbera de Llobregat	71	366	7,6	2,5	-6,6	9,6	10,9	14,0
Cornellà de Llobregat	665	2.929	10,6	1,3	-9,0	6,3	16,1	20,0
Esparreguera	221	772	10,5	1,0	-6,0	4,2	20,2	20,4
Esplugues de Llobregat	237	1.405	14,5	3,2	-14,7	5,0	10,0	15,7
Gavà	357	1.461	10,9	0,6	-10,5	6,9	15,8	17,8
Martorell	234	877	10,9	2,1	9,3	19,2	18,6	21,1
Molins de Rei	112	676	6,7	2,7	-11,1	15,6	10,9	16,1
Olesa de Montserrat	184	815	5,7	-0,4	-17,9	8,5	16,3	22,1
Palma de Cervelló, la	20	77	0,0	4,1	25,0	0,0	11,4	12,5
Pallejà	52	301	4,0	0,0	-24,6	8,7	10,3	15,6
Papiol, el	31	120	3,3	1,7	6,9	7,1	15,1	16,8
Prat de Llobregat, el	634	2.174	4,8	0,7	2,8	1,0	18,9	18,6
Sant Andreu de la Barca	196	822	5,9	-0,2	-6,7	4,7	16,1	20,3
Sant Boi de Llobregat	792	2.839	6,7	1,3	-8,8	5,5	18,7	19,5
Sant Climent de Llobregat	23	104	0,0	4,0	-11,5	23,8	15,0	15,7
Sant Esteve Sesrovires	29	156	3,6	0,0	-14,7	-7,1	9,5	11,7
Sant Feliu de Llobregat	270	1.345	12,5	0,2	-14,0	-0,4	13,8	17,5
Sant Joan Despí	165	956	12,2	4,4	-10,3	8,3	11,5	16,3
Sant Just Desvern	59	324	11,3	-1,5	1,7	11,3	7,4	10,7
Sant Vicenç dels Horts	289	973	2,8	1,7	-12,7	9,3	20,0	19,8
Santa Coloma de Cervelló	25	171	-28,6	-1,7	-7,4	-2,3	8,2	13,8
Torrelles de Llobregat	23	131	-17,9	1,6	-17,9	15,9	9,6	13,0
Vallirana	111	445	14,4	-0,2	15,6	21,6	18,6	18,0
Viladecans	624	2.137	12,2	0,1	4,3	6,3	20,9	20,2
BAIX LLOBREGAT	5.940	24.901	8,5	1,4	-5,5	6,6	15,5	17,9
CATALUNYA	54.111	227.233	7,4	1,6	-8,7	8,1	15,1	17,1
ESPANYA	470.421	-	5,0	-	-0,9	-	22,0	-

Font: OC-BL, a partir de dades del Departament d'Empresa i Ocupació i el Servicio Público de Empleo Estatal. Les taxes d'atur dels municipis, Baix Llobregat, Catalunya i Espanya estan calculades sobre la població activa estimada de 2010, seguint la metodologia de la Xarxa d'Observatoris de Desenvolupament Local de la província de Barcelona. Les variacions intermensuals i interanuals no són variacions de la taxa d'atur sinó de la xifra absoluta.

4. ATUR REGISTRAT PER SECTORS D'ACTIVITAT. FEBRER 2011

El nombre de persones registrades a l'atur ha augmentat en tots els sectors econòmics respecte el mes anterior.

L'augment més destacat de l'atur respecte gener es situa en agricultura, sense ocupació anterior i comerç, restauració i hoteleria.

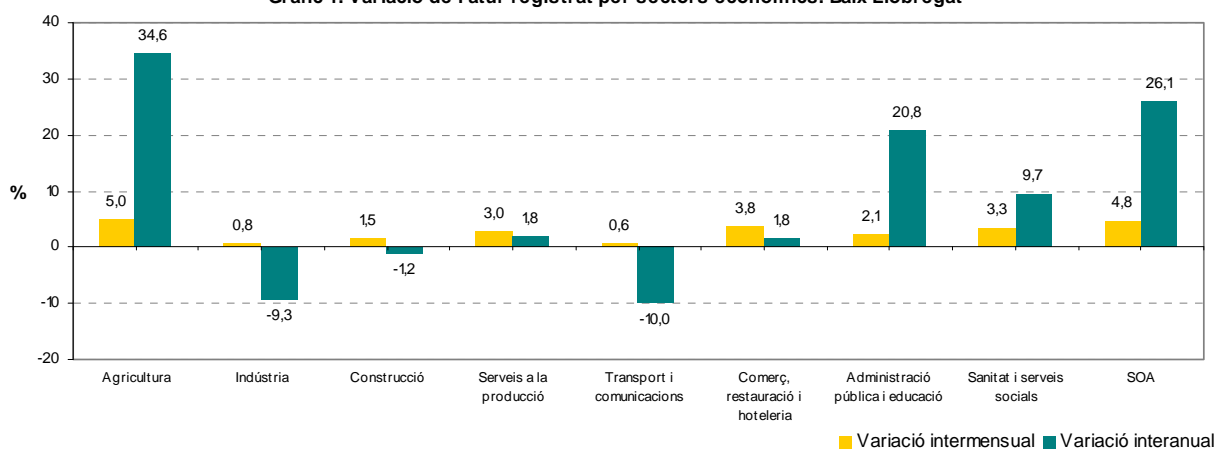
Al gràfic 1 es mostren sectors més detallats i es veu com han estat les activitats d'agricultura, sense ocupació anterior i comerç, restauració i hoteleria les que han augmentat més l'atur en el mes de febrer. En termes interanuals però, disminueix l'atur en indústria i transport i comunicacions i construcció. Augmenta, en canvi, a agricultura, sense ocupació anterior, administració

pública, sanitat i serveis socials, serveis a la producció i comerç, restauració i hoteleria.

A la taula 4 es poden consultar les dades d'atur registrat de les 10 principals activitats a la comarca a 2 dígits de la classificació d'activitats

econòmiques. Les activitats de comerç al detall, especialitzades de la construcció, activitats relacionades amb l'ocupació, construcció d'immobles i el col·lectiu sense ocupació anterior són les que concentren el major percentatge d'aturats.

Gràfic 1. Variació de l'atur registrat per sectors econòmics. Baix Llobregat



Taula 4. Atur registrat per sectors i activitats econòmiques. Baix Llobregat

	Atur registrat (n)	Pes sobre total aturats (%)	Variació intermensual (%)	Variació interanual (%)
Grans sectors				
Agricultura	358	0,5	5,0	34,6
Indústria	11.794	18,0	0,8	-9,3
Construcció	10.806	16,5	1,5	-1,2
Serveis	38.989	59,4	3,1	2,2
SOA	3.719	5,7	4,8	26,1
Activitats econòmiques amb més pes sobre el total (CCAE-2 dígits)				
47 - Comerç detall, exc. vehicles motor	5.940	9,0	5,2	6,1
43 - Activitats especialitzades construcció	5.577	8,5	2,6	-3,9
78 - Activitats relacionades amb l'ocupació	4.777	7,3	4,4	-2,1
41 - Construcció d'immobles	4.343	6,6	0,8	3,0
SOA - Sense ocupació anterior	3.719	5,7	4,8	26,1
56 - Serveis de menjar i begudes	3.269	5,0	2,8	6,4
81 - Serveis a edificis i de jardineria	3.150	4,8	2,7	12,1
46 - Comerç engròs, exc. vehicles motor	3.129	4,8	2,9	-6,5
74 - Activitats professionals i tècniques ncaa	2.460	3,7	1,2	-14,1
84 - Administració pública, Defensa i Seg Social obligatòria	1.509	2,3	3,5	23,9

Font: OC-BL, a partir de les dades del Departament d'Empresa i Ocupació. Les dades a 2 dígits de CCAE només estan disponibles pel conjunt de la comarca. Les dades municipals per sectors estan disponibles als arxius municipals publicats a la pàgina web de Departament d'Anàlisi i Prospectiva.

5. EVOLUCIÓ DE LA TAXA D'ATUR REGISTRAT AL BAIX LLOBREGAT, CATALUNYA I ESPANYA

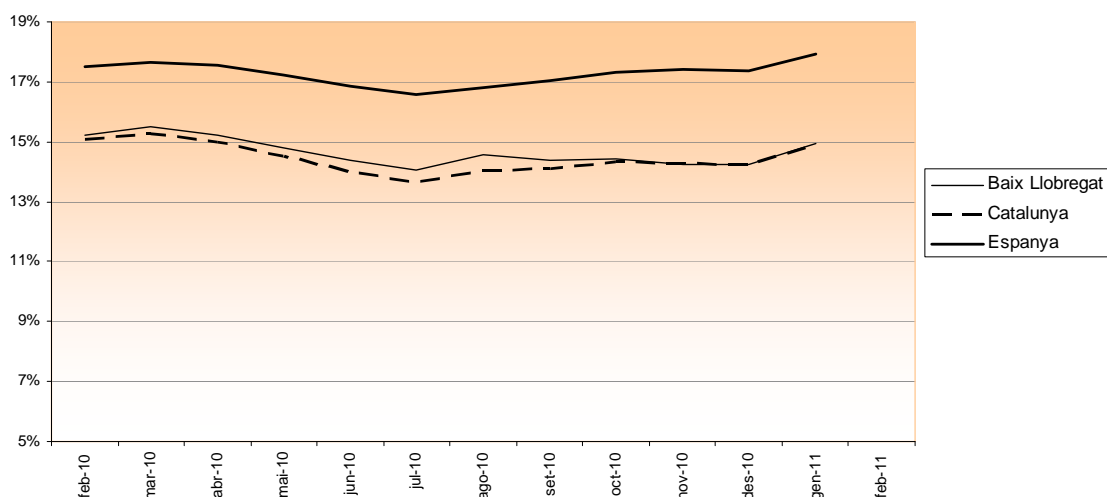
Taula 5. Evolució intermensual de la taxa d'atur registrat (%)

	BAIX LLOBREGAT	CATALUNYA	ESPANYA
Feb-10	15,2	15,1	17,5
Mar-10	15,5	15,3	17,6
Abr-10	15,2	15,0	17,5
Mai-10	14,8	14,5	17,2
Jun-10	14,4	14,0	16,9
Jul-10	14,0	13,6	16,6
Ago-10	14,6	14,0	16,8
Set-10	14,4	14,1	17,0
Oct-10	14,4	14,3	17,3
Nov-10	14,2	14,3	17,4
Des-10	14,2	14,2	17,4
Gen-11	15,0	14,9	17,9
Feb-11	15,3	15,2	18,2

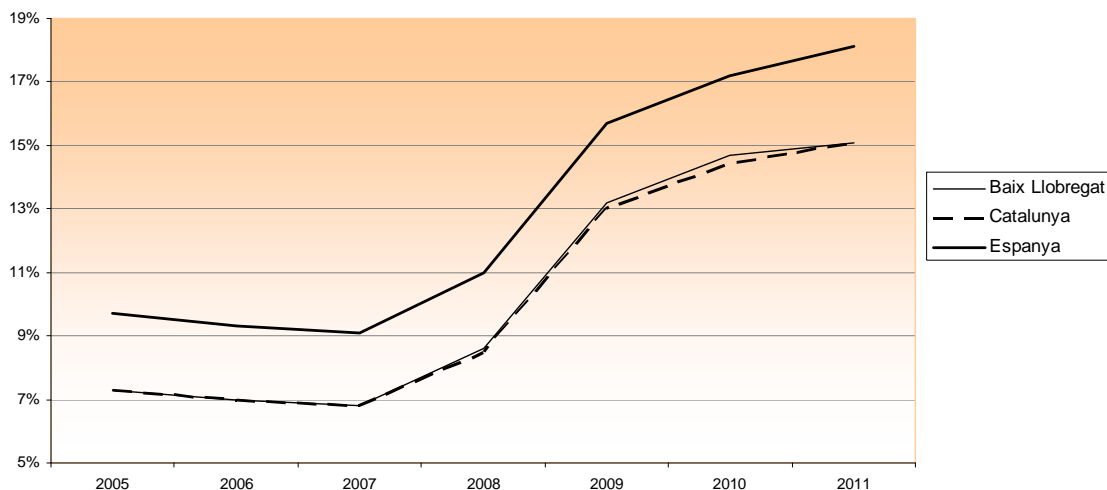
Taula 6. Evolució interanual de la taxa d'atur registrat -mitjanes anuals- (%)

	BAIX LLOBREGAT	CATALUNYA	ESPANYA
2005	7,3	7,3	9,7
2006	7,0	7,0	9,3
2007	6,8	6,8	9,1
2008	8,6	8,5	11,0
2009	13,2	13,0	15,5
2010	14,7	14,4	17,2
2011 (gen-feb)	15,1	15,1	18,1

Gràfic 2. Evolució intermensual de la taxa d'atur registrat. Baix Llobregat, Catalunya i Espanya



Gràfic 3. Evolució interanual de la taxa d'atur registrat. Baix Llobregat, Catalunya i Espanya



GENERALITAT DE CATALUNYA

Valoracions del conseller d'Empresa i Ocupació F.Xavier Mena de les dades d'atur (febrer).

El Conseller d'Empresa i Ocupació F.Xavier Mena fa la seva valoració de les dades d'atur registrat corresponent al mes de febrer de 2011.

[Més informació](#)

GENERALITAT DE CATALUNYA

Publicació del Butlletí de conjuntura laboral de Catalunya.

L'Observatori del Treball publica el butlletí trimestral de conjuntura laboral on analitza la situació del mercat de treballa català fins a dia 31 de desembre de 2010. El butlletí fa un repàs la situació econòmica de Catalunya, l'estat del mercat de treball, les taxes d'ocupació, d'atur i d'inactivitat, els preus i salaris dels treballadors, la qualitat de l'ocupació, les característiques de les relacions laborals i la demografia empresarial catalana.

[Més informació](#)

GENERALITAT DE CATALUNYA

Preguntes més freqüents sobre autoritzacions inicials de treball a les persones estrangeres.

El Departament d'Empresa i Ocupació publica un document (21 pàgines) amb les preguntes més freqüents sobre la competència en matèria d'autoritzacions inicials de treball a les persones estrangeres. Una de les aportacions d'aquest document és la consulta interactiva de dubtes que puguin sorgir, així qualsevol demanda d'informació es pot concretar al cas particular d'un treballador estranger o d'una empresa contractant.

[Més informació](#)

GENERALITAT DE CATALUNYA

Nota informativa sobre atur i població estrangera a Catalunya.

L'Observatori del Treball ha publicat una nota informativa, a partir de les dades de l'Enquesta de Població Activa, on s'informa sobre la taxa d'atur i la taxa d'ocupació de la població estrangera que resideix a Catalunya durant l'últim trimestre de 2010 i l'evolució d'aquestes dades des de 2008.

[Més informació](#)

EUROSTAT

Publicació de les dades mensuals d'atur (gener 2011).

L'oficina estadística de la Unió Europea ha publicat les dades d'atur corresponents al mes de gener de 2011. Cal recordar però que aquestes dades són estimacions a partir d'enquestes sobre l'activitat econòmica de la població. Per això no són comparables amb les dades d'atur registrat publicades de la comarca, que es calculen seguint una metodologia radicalment diferent.

[Més informació](#)