

INFORME MENSUAL D'ATUR REGISTRAT

Baix Llobregat, gener de 2011

1. ATUR REGISTRAT TOTAL. GENER 2011

Augmenta l'atur registrat respecte al mes de desembre, arribant la taxa d'atur al 15,0%. El nombre absolut d'aturats és de 3.081 persones més. L'atur registrat a Catalunya també creix fins al 14,9%, i la taxa espanyola fins al 17,9%. Pel que fa als municipis de la comarca, 4 han disminuït la seva taxa de persones aturades, 24 l'han augmentada i 2 mantenen la mateixa xifra. Hi ha 20 municipis que tenen una taxa d'aturats inferior o igual a la del conjunt del Baix Llobregat (15,0%): Begues (9,0%), Sant Just Desvern (9,3%), Collbató (9,9%), Sant Esteve Sesrovires (10,1%), Castellví de Rosanes (10,5%), Santa Coloma de Cervelló i Torrelles de Llobregat (11,3%), la Palma de Cervelló (11,4%), Corbera de

La taxa d'atur registrat augmenta fins al 15,0% el mes de gener.

Llobregat (11,6%), Castelldefels (12,2%), Sant Climent de Llobregat (12,3%), Sant Joan Despí (12,8%), Pallejà (12,9%), Molins de Rei (13,0%), Esplugues de Llobregat (13,1%), Cervelló (13,3%), Abrera (14,0%), Sant Feliu de Llobregat (14,5%), Gavà (14,6%), el Papiol (14,8%). D'altra banda, hi ha 10 municipis amb una taxa d'atur superior a la de la comarca: Vallirana (15,3%), Sant Andreu de la Barca (15,8%), el Prat de Llobregat (16,3%), Esparreguera (16,4%), Viladecans (16,5%), Sant Boi de Llobregat (16,8%), Cornellà de Llobregat (16,9%), Olesa de Montserrat (17,2%), Sant Vicenç dels Horts (17,4%) i Martorell (18,1%).

Taula 1. Atur registrat total. Gener 2011

	Atur registrat (n)	Variació intermensual (%)	Variació interanual (%)	Taxa d'atur registrat (%)
Abrera	893	-0,3	-5,5	14,0
Begues	304	1,3	-3,5	9,0
Castelldefels	4.262	4,7	1,4	12,2
Castellví de Rosanes	97	5,4	-1,0	10,5
Cervelló	625	0,8	0,5	13,3
Collbató	215	3,4	-6,9	9,9
Corbera de Llobregat	891	5,1	-2,1	11,6
Cornellà de Llobregat	7.663	6,2	2,7	16,9
Esparreguera	1.961	0,3	-2,3	16,4
Esplugues de Llobregat	3.176	5,4	-2,8	13,1
Gavà	3.654	8,5	2,0	14,6
Martorell	2.601	2,8	8,7	18,1
Molins de Rei	1.686	5,2	4,4	13,0
Olesa de Montserrat	2.183	3,0	3,6	17,2
Palma de Cervelló, la	192	7,3	3,8	11,4
Pallejà	785	6,8	2,2	12,9
Papiol, el	313	10,6	11,8	14,8
Prat de Llobregat, el	5.546	6,4	-3,2	16,3
Sant Andreu de la Barca	2.336	1,7	-0,1	15,8
Sant Boi de Llobregat	7.396	6,5	0,0	16,8
Sant Climent de Llobregat	257	0,0	-6,5	12,3
Sant Esteve Sesrovires	397	-2,5	-11,2	10,1
Sant Feliu de Llobregat	3.331	3,6	-1,0	14,5
Sant Joan Despí	2.201	6,5	1,9	12,8
Sant Just Desvern	751	10,0	7,3	9,3
Sant Vicenç dels Horts	2.618	4,6	0,3	17,4
Santa Coloma de Cervelló	475	0,0	3,0	11,3
Torrelles de Llobregat	344	6,8	7,8	11,3
Vallirana	1.156	6,0	7,2	15,3
Viladecans	5.756	5,2	1,5	16,5
BAIX LLOBREGAT	64.065	5,1	0,8	15,0
CATALUNYA	589.623	4,8	1,0	14,9
ESPANYA	4.231.003	3,2	4,5	17,9

Font: OC-BL, a partir de dades del Departament d'Empresa i Ocupació i el Servicio Público de Empleo Estatal. Les taxes d'atur dels municipis, Baix Llobregat, Catalunya i Espanya estan calculades sobre la població activa estimada de 2010, seguint la metodologia de la Xarxa d'Observatoris de Desenvolupament Local de la província de Barcelona. Les variacions intermensuals i interanuals no són de la taxa d'atur sinó de la xifra absoluta.

2. ATUR REGISTRAT PER SEXE. GENER 2011

L'atur registrat en el mes de gener ha augmentat tant en dones com en homes. Des del mes de desembre, el nombre de dones aturades inscrites a les oficines del Servei d'Ocupació de Catalunya ha augmentat en 1.630 dones, arribant al 16,0% la taxa d'atur registrat femenina. La taxa d'atur masculina augmenta fins al 14,1% (amb 1.451 homes més inscrits a les oficines del SOC respecte el mes de desembre).

La taxa femenina continua estant per sobre de la masculina amb 1,9 punts percentuals més.

La taxa d'atur registrat masculina augmenta fins al 14,1% i la femenina fins al 16,0%.

De les 64.065 persones aturades registrades en el mes de gener, 33.113 són homes (un 51,7%) i 30.952 són dones (un 48,3%). En aquest mes de gener es continuen observant, en termes absoluts, més homes registrats com a aturats que no pas dones.

A Catalunya també ha augmentat la taxa d'atur en les dones i en els homes. Així, la taxa masculina ha pujat fins al 14,2% i la femenina fins al 15,8%. A Espanya, la taxa masculina ha crescut fins al 16,0% i la femenina fins al 20,3%.

Taula 2. Atur registrat per sexe. Gener 2011

	Atur registrat (n)		Variació intermensual (%)		Variació interanual (%)		Taxa d'atur registrat (%)	
	Homes	Dones	Homes	Dones	Homes	Dones	Homes	Dones
Abdera	397	496	-2,7	1,6	-12,2	0,6	11,1	17,7
Begues	147	157	-1,3	4,0	-6,4	-0,6	8,1	10,0
Castelldefels	2.132	2.130	4,7	4,8	-3,7	7,1	11,2	13,5
Castellví de Rosanes	58	39	7,4	2,6	16,0	-18,8	11,1	9,8
Cervelló	308	317	0,3	1,3	-1,3	2,3	11,8	15,1
Collbató	95	120	2,2	4,3	-5,9	-7,7	7,9	12,4
Corbera de Llobregat	428	463	3,1	6,9	-6,1	2,0	10,3	13,3
Cornellà de Llobregat	4.526	3.137	4,9	8,3	2,1	3,6	18,0	15,5
Esparreguera	1.002	959	0,9	-0,4	-0,6	-4,1	14,9	18,1
Esplugues de Llobregat	1.645	1.531	4,1	6,8	-3,9	-1,7	12,7	13,6
Gavà	1.971	1.683	7,4	9,8	0,8	3,4	14,5	14,8
Martorell	1.449	1.152	1,1	5,1	6,4	11,7	17,5	18,9
Molins de Rei	823	863	0,7	9,8	4,2	4,6	11,8	14,4
Olesa de Montserrat	1.077	1.106	3,0	3,1	-0,6	8,1	15,3	19,6
Palma de Cervelló, la	93	99	13,4	2,1	-7,0	16,5	10,2	12,9
Pallejà	379	406	4,7	8,8	5,9	-1,0	11,3	14,8
Papiol, el	159	154	8,9	12,4	6,0	18,5	13,6	16,4
Prat de Llobregat, el	2.816	2.730	6,4	6,3	-4,1	-2,2	15,1	17,6
Sant Andreu de la Barca	1.159	1.177	0,7	2,7	-1,8	1,6	14,2	17,8
Sant Boi de Llobregat	3.775	3.621	6,3	6,6	-2,9	3,2	15,6	18,3
Sant Climent de Llobregat	136	121	0,0	0,0	-8,1	-4,7	11,8	12,9
Sant Esteve Sesrovires	177	220	-4,3	-0,9	-11,9	-10,6	8,1	12,6
Sant Feliu de Llobregat	1.727	1.604	4,0	3,2	-3,2	1,4	13,9	15,2
Sant Joan Despí	1.119	1.082	5,9	7,2	-1,3	5,5	12,2	13,5
Sant Just Desvern	363	388	9,7	10,2	7,4	7,2	8,6	10,1
Sant Vicenç dels Horts	1.329	1.289	6,2	2,9	-2,9	3,9	16,0	19,2
Santa Coloma de Cervelló	211	264	3,4	-2,6	-4,5	10,0	9,2	13,8
Torrelles de Llobregat	159	185	8,2	5,7	0,6	14,9	9,6	13,4
Vallirana	606	550	6,9	5,0	12,8	1,7	14,7	16,0
Viladecans	2.847	2.909	5,4	5,0	0,7	2,3	14,9	18,4
BAIX LLOBREGAT	33.113	30.952	4,6	5,6	-0,9	2,7	14,1	16,0
CATALUNYA	310.417	279.206	4,6	5,0	-1,1	3,4	14,2	15,8
ESPANYA	2.105.239	2.125.764	2,5	3,9	2,2	6,9	16,0	20,3

Font: OC-BL, a partir de dades del Departament d'Empresa i Ocupació i el Servicio Público de Empleo Estatal. Les taxes d'atur dels municipis, Baix Llobregat, Catalunya i Espanya estan calculades sobre la població activa estimada de 2010, seguint la metodologia de la Xarxa d'Observatoris de Desenvolupament Local de la província de Barcelona. Les variacions intermensuals i interanuals no són variacions de la taxa d'atur sinó de la xifra absoluta.

3. ATUR REGISTRAT PER EDAT. GENER 2011

L'atur en el mes de gener ha augmentat entre els col·lectius més joves i els de més edat.

El nombre d'aturats registrats majors de 44 anys al Baix Llobregat s'ha situat el mes de gener en 24.569 persones (907 més que en el mes anterior) amb una taxa d'atur del 17,6 %. A Catalunya, la taxa d'atur de les persones de més de 44 anys augmenta fins al 16,8% de la població activa d'aquest tram d'edat.

La taxa d'atur registrat dels majors de 44 anys al Baix Llobregat augmenta fins al 17,6% i la juvenil fins al 14,3%.

El nombre d'aturats registrats menors de 25 anys a la comarca aquest mes ha estat de 5.475 persones (552 més que al desembre), situant la taxa d'atur registrat d'aquest col·lectiu en el 14,3%.

L'atur juvenil a Catalunya, també ha augmentat, arribant la taxa d'atur al 14,1% de la població activa. A Espanya, la població jove aturada també ha crescut, pujant la taxa fins al 20,9%. Així, aquest mes de gener la taxa d'atur juvenil ha seguit la mateixa tendència al Baix Llobregat, al conjunt de Catalunya i d'Espanya.

Taula 3. Atur registrat per edat. Gener 2011

	Atur registrat (n)		Variació intermensual (%)		Variació interanual (%)		Taxa d'atur registrat (%)	
	<25 a.	>44 a.	<25 a.	>44 a.	<25 a.	>44 a.	<25 a.	>44 a.
Abreia	66	324	-1,5	3,8	15,8	0,6	12,7	17,1
Begues	28	137	-9,7	7,9	7,7	-0,7	8,9	10,6
Castelldefels	298	1.593	4,6	4,9	-8,9	11,1	10,0	14,6
Castellví de Rosanes	10	39	25,0	0,0	100,0	-25,0	13,0	11,2
Cervelló	56	276	9,8	2,2	0,0	16,9	13,5	15,9
Collbató	11	77	-8,3	-1,3	-31,3	-2,5	7,4	10,3
Corbera de Llobregat	66	357	20,0	1,4	-7,0	9,2	10,1	13,6
Cornellà de Llobregat	601	2.892	12,1	5,5	-11,0	6,7	14,5	19,7
Esparreguera	200	764	4,2	-0,5	-2,4	0,9	18,3	20,1
Esplugues de Llobregat	207	1.362	7,8	2,4	-27,6	1,2	8,7	15,2
Gavà	322	1.452	19,3	6,4	-11,5	10,5	14,3	17,7
Martorell	211	859	9,9	3,0	9,3	18,2	16,7	20,6
Molins de Rei	105	658	15,4	2,7	-13,9	11,9	10,3	15,7
Olesa de Montserrat	174	818	6,7	4,6	-19,1	9,5	15,4	22,2
Palma de Cervelló, la	20	74	11,1	1,4	11,1	-9,8	11,4	12,0
Pallejà	50	301	2,0	9,1	-20,6	11,9	9,9	15,6
Papiol, el	30	118	57,9	3,5	15,4	8,3	14,6	16,5
Prat de Llobregat, el	605	2.158	15,9	3,9	-0,5	1,3	18,0	18,5
Sant Andreu de la Barca	185	824	1,1	1,7	-8,9	7,0	15,2	20,4
Sant Boi de Llobregat	742	2.802	14,2	5,1	-7,9	6,0	17,5	19,3
Sant Climent de Llobregat	23	100	15,0	-4,8	9,5	7,5	15,0	15,1
Sant Esteve Sesrovires	28	156	3,7	-3,7	-17,6	-8,8	9,2	11,7
Sant Feliu de Llobregat	240	1.342	3,0	1,3	-21,8	1,4	12,2	17,5
Sant Joan Despi	147	916	18,5	5,9	-18,3	7,9	10,2	15,6
Sant Just Desvern	53	329	20,5	6,5	15,2	10,4	6,6	10,9
Sant Vicenç dels Horts	281	957	10,6	4,1	-11,1	11,0	19,4	19,5
Santa Coloma de Cervelló	35	174	20,7	1,8	16,7	4,2	11,4	14,0
Torrelles de Llobregat	28	129	21,7	4,0	12,0	21,7	11,7	12,8
Vallirana	97	446	14,1	4,4	-1,0	24,9	16,2	18,0
Viladecans	556	2.135	11,6	2,5	-4,1	7,8	18,6	20,1
BAIX LLOBREGAT	5.475	24.569	11,2	3,8	-8,4	6,9	14,3	17,6
CATALUNYA	50.391	223.687	8,7	4,1	-11,5	8,3	14,1	16,8
ESPANYA	447.866	-	3,2	-	-1,9	-	20,9	-

Font: OC-BL, a partir de dades del Departament d'Empresa i Ocupació i el Servicio Público de Empleo Estatal. Les taxes d'atur dels municipis, Baix Llobregat, Catalunya i Espanya estan calculades sobre la població activa estimada de 2010, seguint la metodologia de la Xarxa d'Observatoris de Desenvolupament Local de la província de Barcelona. Les variacions intermensuals i interanuals no són variacions de la taxa d'atur sinó de la xifra absoluta.

4. ATUR REGISTRAT PER SECTORS D'ACTIVITAT. GENER 2011

El nombre de persones registrades a l'atur ha augmentat en tots els sectors econòmics respecte el mes anterior.

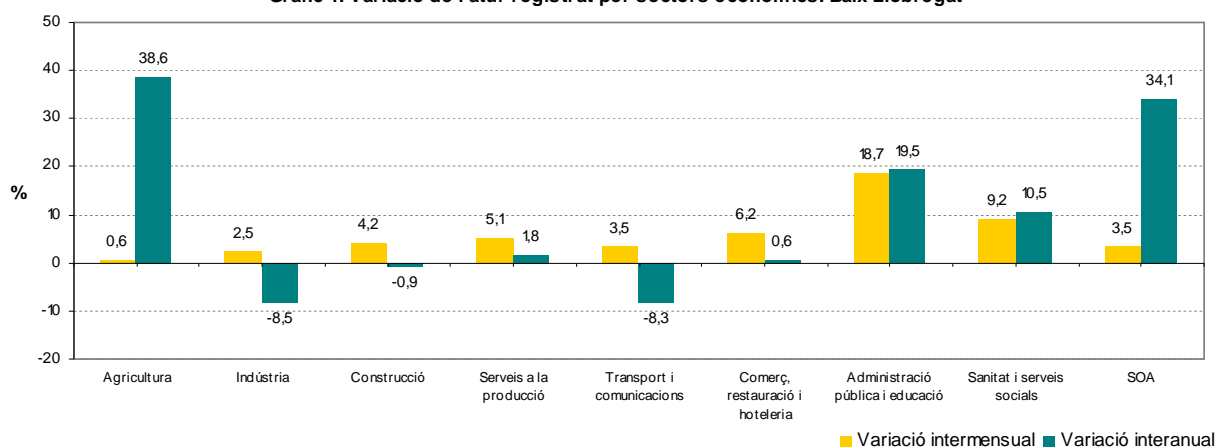
Al gràfic 1 es mostren sectors més detallats i es veu com han estat les activitats d'administració pública i sanitat i serveis socials, les que han augmentat més l'atur en el mes de gener. En termes interanuals però, disminueix l'atur en indústria, transport i comunicacions i construcció. Augmenta, en canvi, a agricultura, sense ocupació anterior, administració pública, sanitat i serveis

L'augment més destacat de l'atur respecte desembre es situa en l'administració pública, educació i sanitat i serveis socials.

socials, serveis a la producció i comerç, restauració i hosteleria.

A la taula 4 es poden consultar les dades d'atur registrat de les 10 principals activitats a la comarca a 2 dígit de la classificació d'activitats econòmiques. Les activitats de comerç al detall, activitats especialitzades de la construcció, activitats relacionades amb l'ocupació, construcció d'immobles, sense ocupació anterior i serveis de menjar i begudes són les que concentren el major percentatge d'aturats.

Gràfic 1. Variació de l'atur registrat per sectors econòmics. Baix Llobregat



Taula 4. Atur registrat per sectors i activitats econòmiques. Baix Llobregat

	Atur registrat (n)	Pes sobre total aturats (%)	Variació intermensual (%)	Variació interanual (%)
Grans sectors				
Agricultura	341	0,5	0,6	38,6
Indústria	11.700	18,3	2,5	-8,5
Construcció	10.642	16,6	4,2	-0,9
Serveis	37.834	59,1	6,3	1,9
SOA	3.548	5,5	3,5	34,1
Activitats econòmiques amb més pes sobre el total (CCAE-2 dígit)				
47 - Comerç detall, exc. vehicles motor	5.649	8,8	7,7	5,1
43 - Activitats especialitzades construcció	5.436	8,5	3,6	-5,2
78 - Activitats relacionades amb l'ocupació	4.575	7,1	3,0	-4,7
41 - Construcció d'immobles	4.310	6,7	5,1	5,1
SOA - Sense ocupació anterior	3.548	5,5	3,5	34,1
56 - Serveis de menjar i begudes	3.181	5,0	4,6	4,8
81 - Serveis a edificis i de jardineria	3.066	4,8	4,8	12,7
46 - Comerç engròs, exc. vehicles motor	3.042	4,7	5,9	-8,4
74 - Activitats professionals i tècniques ncaa	2.431	3,8	0,3	-10,7
49 - Transport terrestre; transport per canonades	1.505	2,3	1,6	-5,2

Font: OC-BL, a partir de les dades del Departament d'Empresa i Ocupació. Les dades a 2 dígit de CCAE només estan disponibles pel conjunt de la comarca. Les dades municipals per sectors estan disponibles als arxius municipals publicats a la pàgina web de Departament d'Anàlisi i Prospectiva.

5. EVOLUCIÓ DE LA TAXA D'ATUR REGISTRAT AL BAIX LLOBREGAT, CATALUNYA I ESPANYA

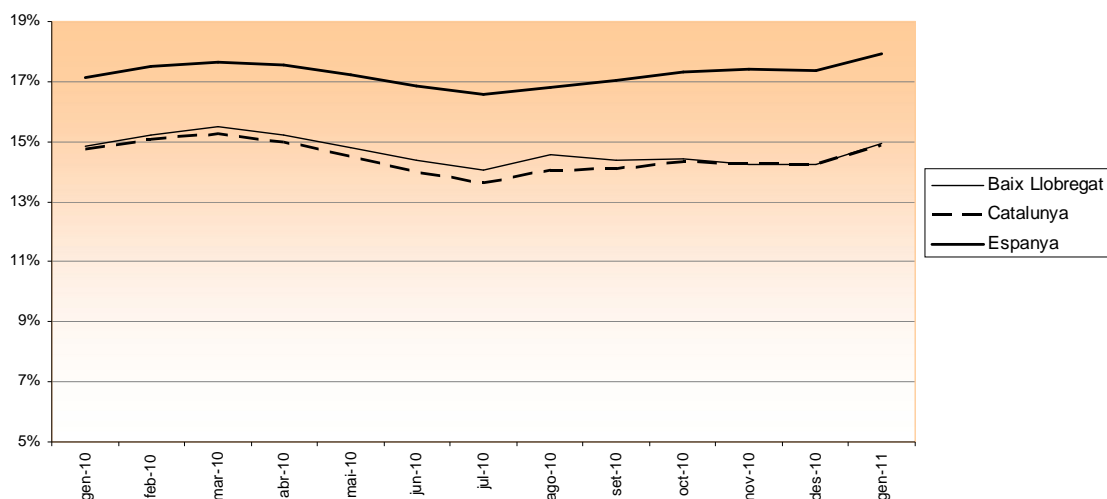
Taula 5. Evolució intermensual de la taxa d'atur registrat (%)

	BAIX LLOBREGAT	CATALUNYA	ESPANYA
Gen-10	14,8	14,8	17,1
Feb-10	15,2	15,1	17,5
Mar-10	15,5	15,3	17,6
Abr-10	15,2	15,0	17,5
Mai-10	14,8	14,5	17,2
Jun-10	14,4	14,0	16,9
Jul-10	14,0	13,6	16,6
Ago-10	14,6	14,0	16,8
Set-10	14,4	14,1	17,0
Oct-10	14,4	14,3	17,3
Nov-10	14,2	14,3	17,4
Des-10	14,2	14,2	17,4
Gen-11	15,0	14,9	17,9

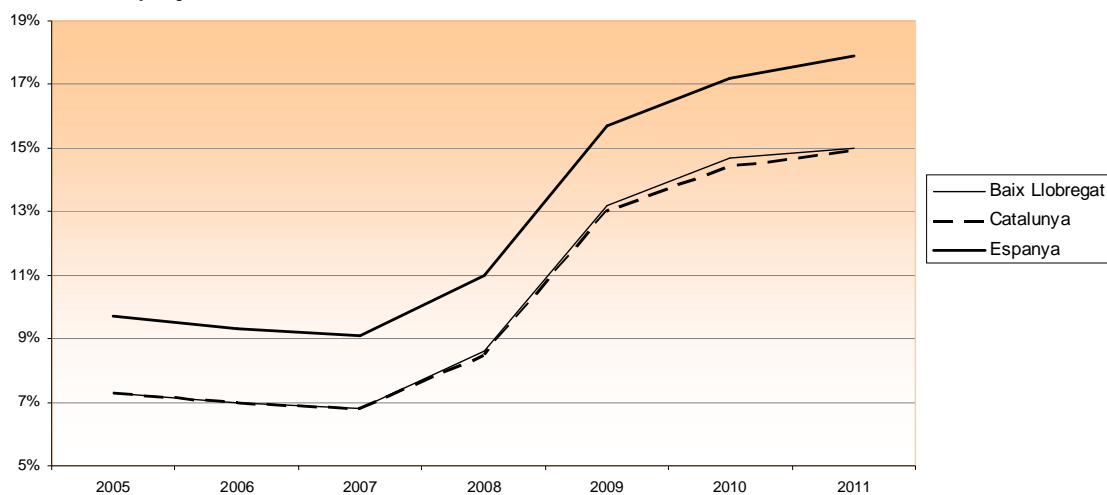
Taula 6. Evolució interanual de la taxa d'atur registrat -mitjanes anuals- (%)

	BAIX LLOBREGAT	CATALUNYA	ESPANYA
2005	7,3	7,3	9,7
2006	7,0	7,0	9,3
2007	6,8	6,8	9,1
2008	8,6	8,5	11,0
2009	13,2	13,0	15,5
2010	14,7	14,4	17,2
2011 (gen)	15,0	14,9	17,9

Gràfic 2. Evolució intermensual de la taxa d'atur registrat. Baix Llobregat, Catalunya i Espanya



Gràfic 3. Evolució interanual de la taxa d'atur registrat. Baix Llobregat, Catalunya i Espanya



GENERALITAT DE CATALUNYA

Valoracions de la secretària d'Ocupació i Relacions Laborals Esther Sánchez de les dades d'atur (gener).

La secretària d'Ocupació i Relacions Laborals, Esther Sánchez, fa la seva valoració de l'evolució de les dades del mes de gener.

[Més informació](#)

GENERALITAT DE CATALUNYA

Publicació de l'informe "L'economia catalana: fets estilitzats".

El Departament d'Economia i Coneixement publica l'informe "L'economia catalana: fets estilitzats". El treball analitza el creixement econòmic; factors de creixement; preus i costos; sector exterior; població; mercat de treball; finançament de l'economia; sector públic, i benestar i qualitat de vida dels darrers 10 anys.

[Més informació](#)

GENERALITAT DE CATALUNYA

Publicació de l'estudi "La indústria catalana després de la crisi".

L'Observatori de Prospectiva industrial publica l'estudi "La indústria catalana després de la crisi". Aquest document analitza el paper del sector industrial a partir de 10 articles escrits per diferents experts: 1. Política d'infraestructures, Daniel Albalade; 2. El paper del sector energètic i ambiental, Joan Batalla; 3. Xarxes de ciutat i localització de l'activitat empresarial, Rafael Boix; 4. Centres de decisió i defensa de la competència, Javier Coronado; 5. Innovació en temps de crisi, José García Quevedo; 6. Capital humà i formació per al creixement econòmic, Josep M. Martorell; 7. El paper del sector públic, Albert Roca; 8. Mercat laboral abans i després de la crisi, Hèctor Sala; 9. Dinàmica empresarial i cicle econòmic; 10. Competitivitat internacional, Joan Torrent.

[Més informació](#)

INSTITUT D'ESTADÍSTICA DE CATALUNYA

Publicació de les dades de l'Impost sobre la renda de les persones físiques (IRPF) de 2008.

L'IDESCAT presenta la base imposable i la quota per declarant de l'any 2008, elaborades a partir de les declaracions de l'impost sobre la renda de les persones físiques (IRPF) per municipis, comarques, províncies i àmbits del Pla territorial de Catalunya.

[Més informació](#)

EUROSTAT

Publicació de les dades mensuals d'atur (desembre 2010).

L'oficina estadística de la Unió Europea ha publicat les dades d'atur corresponents al mes de desembre de 2010. Cal recordar però que aquestes dades són estimacions a partir d'enquestes sobre l'activitat econòmica de la població. Per això no són comparables amb les dades d'atur registrat publicades de la comarca, que es calculen seguint una metodologia radicalment diferent.

[Més informació](#)