

## Informe mensual d'atur registrat BAIX LLOBREGAT – GENER 2014

### L'atur registrat a les oficines de treball augmenta al Baix Llobregat en 707 persones.

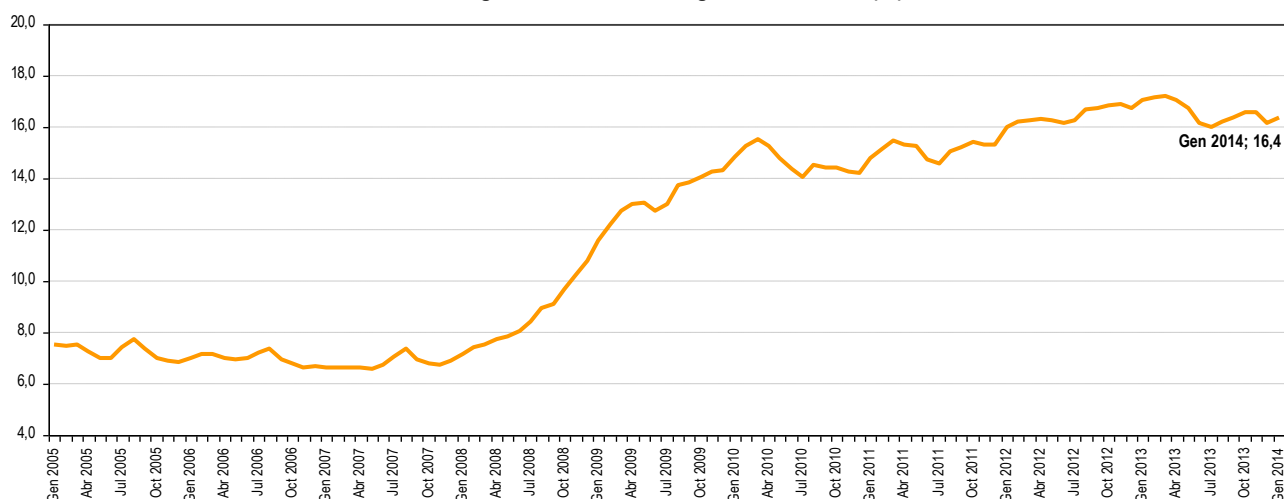
A finals del mes de gener, l'atur registrat al Baix Llobregat s'ha situat en **69.576** persones, augmentant respecte el mes anterior en 707 (+1,0%) i situant la taxa d'atur registrat al **16,4%**. Es continua superant la taxa mitjana d'atur de les comarques de l'Àmbit territorial metropolità i la del conjunt de Catalunya. En termes interanuals disminueix l'atur registrat en tots els àmbits territorials. El nombre de persones registrades a les oficines al Baix Llobregat és de 3.137 persones menys respecte a gener de 2013.

L'augment de l'atur del mes de gener s'ha observat tant entre els homes ( 293 més) com, sobretot, entre les dones (414 més). Amb això, les dones continuen tenint una taxa

d'atur registrat superior a la masculina (17,9% davant el 15,0%). Per **edats**, aquest mes augmenta l'atur en tots els grups d'edat, destacant el grup de majors de 44 anys on ho fa en 421 persones més.

Per **sectors i activitats econòmiques**, en relació amb el mes anterior, l'atur augmenta sobretot entre aquelles persones que tenien una ocupació en el comerç, restauració o hoteleria, estaven ocupades en serveis a la producció o a la sanitat i serveis socials. Respecte gener de 2013 destaca l'augment de les persones aturades registrades sense ocupació anterior i les provinents de la sanitat i els serveis socials.

Gràfic 1. Evolució mensual de la taxa d'atur registrat al Baix Llobregat. 2005 - 2014. (%)



Taula 1. Atur registrat per comarques de l'àmbit territorial metropolità. Gener 2014

|                                      | Atur registrat (n) | Taxa d'atur registrat (%) | Mes anterior      |                   | Mateix mes any anterior |                   |
|--------------------------------------|--------------------|---------------------------|-------------------|-------------------|-------------------------|-------------------|
|                                      |                    |                           | Variació absoluta | Variació relativa | Variació absoluta       | Variació relativa |
| <b>BAIX LLOBREGAT</b>                | <b>69.576</b>      | <b>16,4</b>               | <b>707</b>        | <b>1,0%</b>       | <b>-3.137</b>           | <b>-4,3%</b>      |
| Barcelonès                           | 172.244            | 14,8                      | 2.657             | 1,6%              | -7.838                  | -4,4%             |
| Maresme                              | 39.782             | 17,5                      | 303               | 0,8%              | -1.693                  | -4,1%             |
| Vallès Occidental                    | 82.921             | 17,6                      | 527               | 0,6%              | -3.968                  | -4,6%             |
| Vallès Oriental                      | 36.905             | 17,4                      | 162               | 0,4%              | -1.780                  | -4,6%             |
| <b>ÀMBIT TERRITORIAL METROPOLITÀ</b> | <b>401.428</b>     | <b>16,1</b>               | <b>4.356</b>      | <b>1,1%</b>       | <b>-18.416</b>          | <b>-4,4%</b>      |
| <b>CATALUNYA</b>                     | <b>633.871</b>     | <b>16,1</b>               | <b>8.999</b>      | <b>1,4%</b>       | <b>-27.946</b>          | <b>-4,2%</b>      |

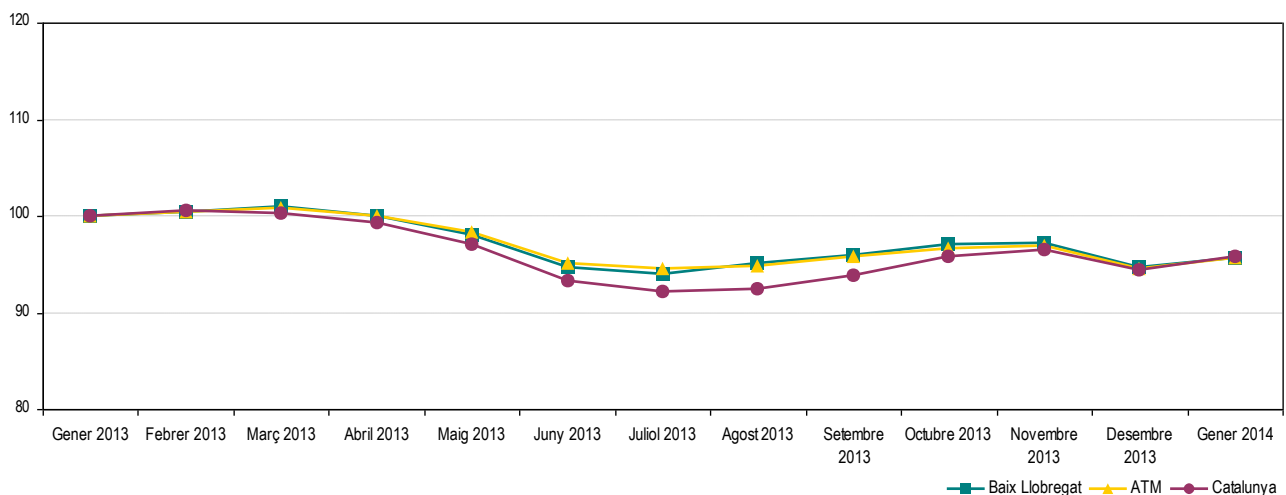
Font: OC-BL, a partir de les dades del Departament d'Empresa i Ocupació

**ATUR REGISTRAT TOTAL** Fer click a sobre dels noms per veure les dades detallades de cada municipi. També es poden consultar en [aquest enllaç](#)

**Taula 2. Atur registrat per municipis i àmbits territorials. Gener 2014**

|                               | Atur registrat (n) | Taxa d'atur registrat (%) | Mes anterior      |                   | Mateix mes any anterior |                   |
|-------------------------------|--------------------|---------------------------|-------------------|-------------------|-------------------------|-------------------|
|                               |                    |                           | Variació absoluta | Variació relativa | Variació absoluta       | Variació relativa |
| Abrera                        | 1.039              | 15,9                      | 7                 | 0,7%              | 29                      | 2,9%              |
| Begues                        | 384                | 11,1                      | -7                | -1,8%             | 10                      | 2,7%              |
| Castelldefels                 | 4.677              | 13,5                      | -27               | -0,6%             | -156                    | -3,2%             |
| Castellví de Rosanes          | 105                | 11,6                      | 5                 | 5,0%              | -14                     | -11,8%            |
| Cervelló                      | 663                | 14,1                      | 9                 | 1,4%              | -56                     | -7,8%             |
| Collbató                      | 243                | 10,7                      | -1                | -0,4%             | -23                     | -8,6%             |
| Corbera de Llobregat          | 946                | 12,3                      | 11                | 1,2%              | -55                     | -5,5%             |
| Cornellà de Llobregat         | 7.928              | 18,0                      | 72                | 0,9%              | -602                    | -7,1%             |
| Esparreguera                  | 2.129              | 18,3                      | -52               | -2,4%             | -78                     | -3,5%             |
| Esplugues de Llobregat        | 3.515              | 14,9                      | 46                | 1,3%              | -154                    | -4,2%             |
| Gavà                          | 3.947              | 16,1                      | 53                | 1,4%              | -216                    | -5,2%             |
| Martorell                     | 2.793              | 18,9                      | -16               | -0,6%             | -156                    | -5,3%             |
| Molins de Rei                 | 1.709              | 13,1                      | -19               | -1,1%             | -226                    | -11,7%            |
| Olesa de Montserrat           | 2.274              | 18,3                      | -2                | -0,1%             | -83                     | -3,5%             |
| Palma de Cervelló, la         | 229                | 14,2                      | 11                | 5,0%              | 25                      | 12,3%             |
| Pallejà                       | 830                | 14,1                      | 24                | 3,0%              | -51                     | -5,8%             |
| Papiol, el                    | 315                | 14,6                      | -11               | -3,4%             | -11                     | -3,4%             |
| Prat de Llobregat, el         | 6.008              | 18,1                      | 163               | 2,8%              | -214                    | -3,4%             |
| Sant Andreu de la Barca       | 2.484              | 16,9                      | -28               | -1,1%             | -19                     | -0,8%             |
| Sant Boi de Llobregat         | 8.133              | 18,6                      | 183               | 2,3%              | -438                    | -5,1%             |
| Sant Climent de Llobregat     | 276                | 13,1                      | 1                 | 0,4%              | -26                     | -8,6%             |
| Sant Esteve Sesrovires        | 466                | 11,8                      | 16                | 3,6%              | -2                      | -0,4%             |
| Sant Feliu de Llobregat       | 3.716              | 16,4                      | 48                | 1,3%              | -91                     | -2,4%             |
| Sant Joan Despí               | 2.446              | 14,4                      | 25                | 1,0%              | -39                     | -1,6%             |
| Sant Just Desvern             | 807                | 9,5                       | 34                | 4,4%              | -7                      | -0,9%             |
| Sant Vicenç dels Horts        | 3.142              | 21,0                      | 52                | 1,7%              | 24                      | 0,8%              |
| Santa Coloma de Cervelló      | 482                | 11,5                      | 27                | 5,9%              | -45                     | -8,5%             |
| Torrelles de Llobregat        | 405                | 13,0                      | 5                 | 1,3%              | -13                     | -3,1%             |
| Vallirana                     | 1.194              | 15,7                      | 8                 | 0,7%              | -82                     | -6,4%             |
| Viladecans                    | 6.291              | 18,0                      | 70                | 1,1%              | -368                    | -5,5%             |
| <b>BAIX LLOBREGAT</b>         | <b>69.576</b>      | <b>16,4</b>               | <b>707</b>        | <b>1,0%</b>       | <b>-3.137</b>           | <b>-4,3%</b>      |
| ÀMBIT TERRITORIAL METROPOLITÀ | 401.428            | 16,1                      | 4.356             | 1,1%              | -18.416                 | -4,4%             |
| CATALUNYA                     | 633.871            | 16,1                      | 8.999             | 1,4%              | -27.946                 | -4,2%             |

**Gràfic 2. Evolució mensual de l'atur registrat per àmbits territorials. (Gener 2013 = Base 100)**



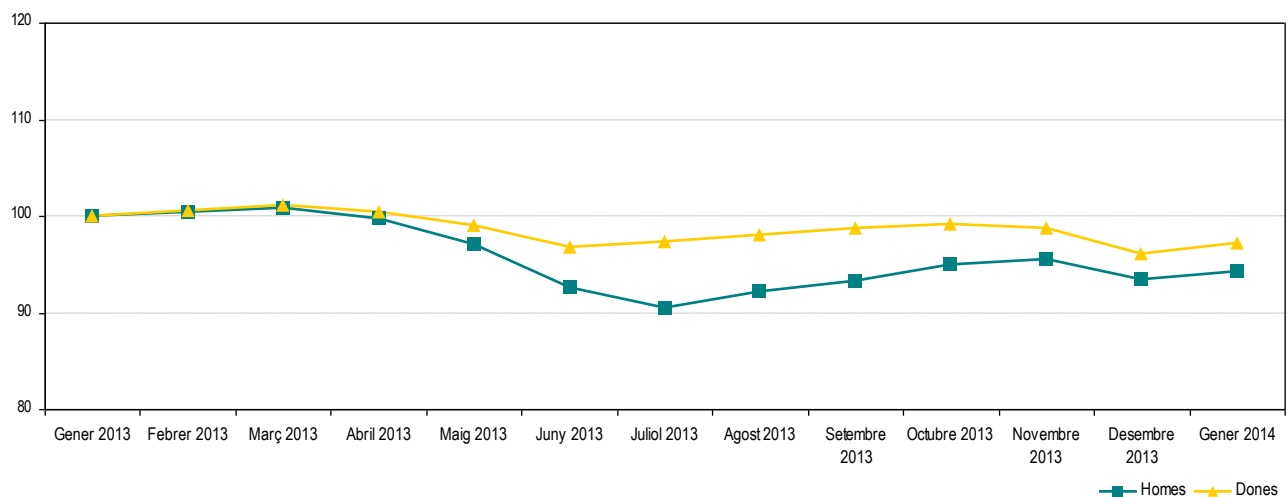
Font: OC-BL, a partir de les dades del Departament d'Empresa i Ocupació. Les taxes d'atur registrat estan calculades sobre la població activa estimada de 2012, seguint la metodologia de la Xarxa d'Observatoris de Desenvolupament Local de la província de Barcelona.

## ATUR REGISTRAT PER SEXE Fer click a sobre dels noms per veure les dades detallades de cada municipi. També es poden consultar en [aquest enllaç](#)

**Taula 3. Atur registrat per sexe, municipis i àmbits territorials. Gener 2014**

|                               | Atur registrat (n) |               | Taxa d'atur registrat (%) |             |
|-------------------------------|--------------------|---------------|---------------------------|-------------|
|                               | Homes              | Dones         | Homes                     | Dones       |
| Abrera                        | 478                | 561           | 13,4                      | 19,0        |
| Begues                        | 194                | 190           | 10,6                      | 11,6        |
| Castelldefels                 | 2.254              | 2.423         | 12,2                      | 14,9        |
| Castellví de Rosanes          | 46                 | 59            | 9,3                       | 14,4        |
| Cervelló                      | 323                | 340           | 12,6                      | 15,9        |
| Collbató                      | 115                | 128           | 9,3                       | 12,3        |
| Corbera de Llobregat          | 470                | 476           | 11,5                      | 13,3        |
| Cornellà de Llobregat         | 4.279              | 3.649         | 18,1                      | 17,9        |
| Esparreguera                  | 994                | 1.135         | 15,5                      | 21,6        |
| Esplugues de Llobregat        | 1.719              | 1.796         | 13,9                      | 16,0        |
| Gavà                          | 1.961              | 1.986         | 15,1                      | 17,3        |
| Martorell                     | 1.430              | 1.363         | 17,1                      | 21,3        |
| Molins de Rei                 | 813                | 896           | 11,9                      | 14,5        |
| Olesa de Montserrat           | 1.039              | 1.235         | 15,3                      | 21,8        |
| Palma de Cervelló, la         | 103                | 126           | 11,9                      | 16,8        |
| Pallejà                       | 371                | 459           | 11,7                      | 16,8        |
| Papiol, el                    | 143                | 172           | 12,3                      | 17,4        |
| Prat de Llobregat, el         | 2.977              | 3.031         | 16,8                      | 19,6        |
| Sant Andreu de la Barca       | 1.150              | 1.334         | 14,5                      | 19,8        |
| Sant Boi de Llobregat         | 4.026              | 4.107         | 17,1                      | 20,4        |
| Sant Climent de Llobregat     | 122                | 154           | 10,8                      | 15,7        |
| Sant Esteve Sesrovires        | 216                | 250           | 10,1                      | 13,8        |
| Sant Feliu de Llobregat       | 1.839              | 1.877         | 15,3                      | 17,5        |
| Sant Joan Despí               | 1.209              | 1.237         | 13,6                      | 15,3        |
| Sant Just Desvern             | 379                | 428           | 8,8                       | 10,4        |
| Sant Vicenç dels Horts        | 1.527              | 1.615         | 18,7                      | 23,7        |
| Santa Coloma de Cervelló      | 218                | 264           | 9,8                       | 13,4        |
| Torrelles de Llobregat        | 189                | 216           | 11,2                      | 15,0        |
| Vallirana                     | 580                | 614           | 14,2                      | 17,4        |
| Viladecans                    | 3.013              | 3.278         | 16,1                      | 20,2        |
| <b>BAIX LLOBREGAT</b>         | <b>34.177</b>      | <b>35.399</b> | <b>15,0</b>               | <b>17,9</b> |
| ÀMBIT TERRITORIAL METROPOLITÀ | 201.166            | 200.262       | 15,1                      | 17,2        |
| CATALUNYA                     | 319.968            | 313.903       | 15,1                      | 17,3        |

**Gràfic 3. Evolució mensual de l'atur registrat per sexe. Baix Llobregat. (Gener 2013 = Base 100)**



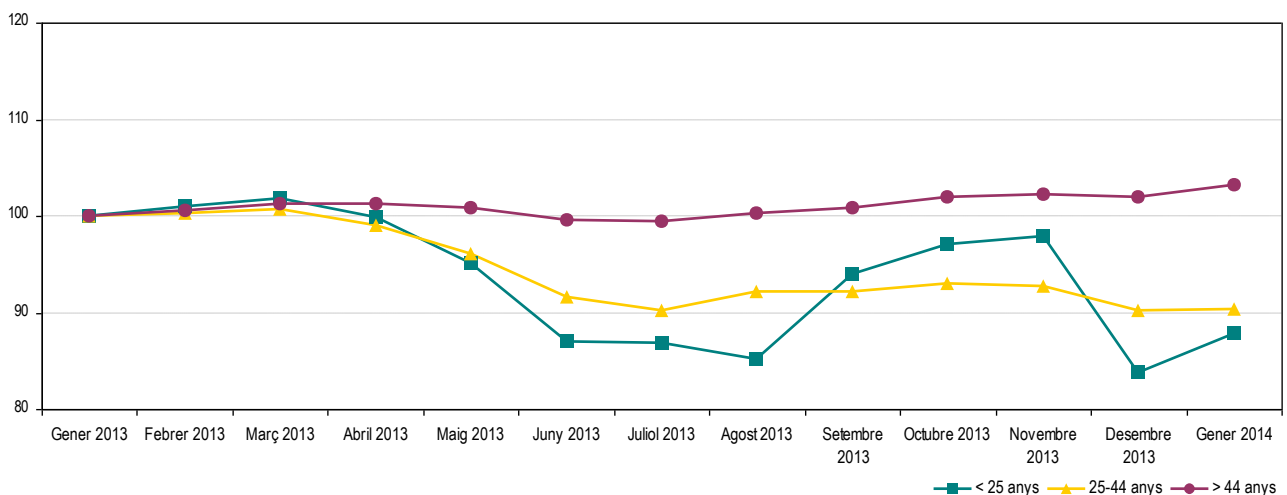
Font: OC-BL, a partir de les dades del Departament d'Empresa i Ocupació. Les taxes d'atur registrat estan calculades sobre la població activa estimada de 2012, seguint la metodologia de la Xarxa d'Observatoris de Desenvolupament Local de la província de Barcelona.

**ATUR REGISTRAT PER EDAT** Fer click a sobre dels noms per veure les dades detallades de cada municipi. També es poden consultar en [aquest enllaç](#)

**Taula 4. Atur registrat per grups d'edat, municipis i àmbits territorials. Gener 2014**

|                               | Atur registrat (n) |               |               | Taxa d'atur registrat (%) |              |             |
|-------------------------------|--------------------|---------------|---------------|---------------------------|--------------|-------------|
|                               | < 25 anys          | 25 - 44 anys  | > 44 anys     | < 25 anys                 | 25 - 44 anys | > 44 anys   |
| Abrera                        | 95                 | 520           | 424           | 21,0                      | 13,2         | 19,7        |
| Begues                        | 22                 | 150           | 212           | 7,2                       | 8,8          | 14,4        |
| Castelldefels                 | 206                | 2.387         | 2.084         | 8,3                       | 12,0         | 17,0        |
| Castellví de Rosanes          | 5                  | 39            | 61            | 7,6                       | 8,8          | 15,4        |
| Cervelló                      | 30                 | 279           | 354           | 8,3                       | 11,3         | 18,8        |
| Collbató                      | 9                  | 104           | 130           | 6,1                       | 8,2          | 15,0        |
| Corbera de Llobregat          | 49                 | 429           | 468           | 8,4                       | 10,5         | 15,6        |
| Cornellà de Llobregat         | 470                | 3.841         | 3.617         | 13,5                      | 15,4         | 22,9        |
| Esparreguera                  | 182                | 953           | 994           | 19,6                      | 14,5         | 24,0        |
| Esplugues de Llobregat        | 175                | 1.628         | 1.712         | 9,0                       | 13,1         | 18,6        |
| Gavà                          | 290                | 1.838         | 1.819         | 15,1                      | 13,6         | 20,1        |
| Martorell                     | 185                | 1.468         | 1.140         | 16,2                      | 16,9         | 23,1        |
| Molins de Rei                 | 90                 | 743           | 876           | 10,2                      | 10,0         | 18,7        |
| Olesa de Montserrat           | 153                | 1.138         | 983           | 15,7                      | 15,4         | 24,2        |
| Palma de Cervelló, la         | 22                 | 82            | 125           | 13,8                      | 10,3         | 18,9        |
| Pallejà                       | 43                 | 393           | 394           | 10,5                      | 11,7         | 18,5        |
| Papiol, el                    | 19                 | 141           | 155           | 10,3                      | 12,1         | 19,4        |
| Prat de Llobregat, el         | 518                | 2.807         | 2.683         | 19,2                      | 15,4         | 21,9        |
| Sant Andreu de la Barca       | 151                | 1.259         | 1.074         | 14,6                      | 13,9         | 23,6        |
| Sant Boi de Llobregat         | 607                | 3.807         | 3.719         | 17,5                      | 15,5         | 23,5        |
| Sant Climent de Llobregat     | 13                 | 133           | 130           | 9,5                       | 11,1         | 16,9        |
| Sant Esteve Sesrovires        | 32                 | 201           | 233           | 10,5                      | 9,5          | 15,2        |
| Sant Feliu de Llobregat       | 211                | 1.738         | 1.767         | 12,5                      | 13,6         | 21,4        |
| Sant Joan Despí               | 146                | 1.157         | 1.143         | 11,0                      | 12,5         | 17,7        |
| Sant Just Desvern             | 35                 | 368           | 404           | 4,9                       | 8,4          | 12,1        |
| Sant Vicenç dels Horts        | 256                | 1.440         | 1.446         | 19,7                      | 17,6         | 26,3        |
| Santa Coloma de Cervelló      | 26                 | 251           | 205           | 9,3                       | 10,3         | 14,1        |
| Torrelles de Llobregat        | 22                 | 191           | 192           | 10,7                      | 10,8         | 16,6        |
| Vallirana                     | 61                 | 581           | 552           | 10,5                      | 13,5         | 20,3        |
| Viladecans                    | 459                | 2.941         | 2.891         | 17,9                      | 14,3         | 24,5        |
| <b>BAIX LLOBREGAT</b>         | <b>4.582</b>       | <b>33.007</b> | <b>31.987</b> | <b>14,0</b>               | <b>13,8</b>  | <b>20,9</b> |
| ÀMBIT TERRITORIAL METROPOLITÀ | 24.530             | 188.174       | 188.724       | 12,4                      | 13,4         | 20,9        |
| CATALUNYA                     | 40.963             | 300.465       | 292.443       | 13,1                      | 13,8         | 20,3        |

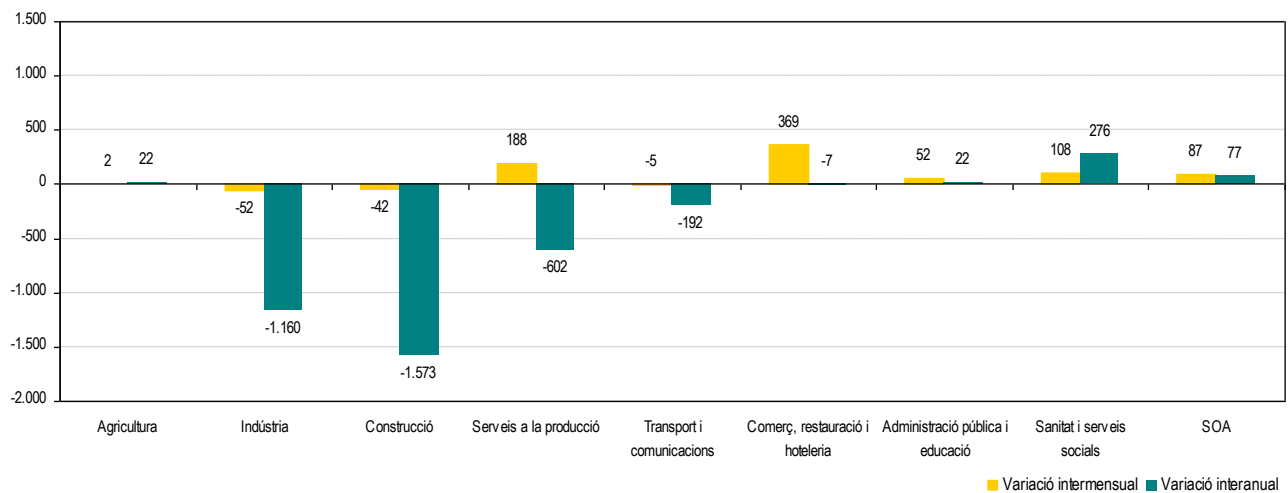
**Gràfic 4. Evolució mensual de l'atur registrat per grups d'edat. Baix Llobregat. (Gener 2013 = Base 100)**



Font: OC-BL, a partir de les dades del Departament d'Empresa i Ocupació. Les taxes d'atur registrat estan calculades sobre la població activa estimada de 2012, seguint la metodologia de la Xarxa d'Observatoris de Desenvolupament Local de la província de Barcelona.

## ATUR REGISTRAT PER SECTORS D'ACTIVITAT

Gràfic 5. Variació de l'atur registrat per sectors d'activitat. Baix Llobregat. Gener 2014. Xifres absolutes



Taula 5. Atur registrat per sectors d'activitat. Gener 2014

| SECTORS D'ACTIVITAT              | Atur registrat (n) | Mes anterior      |                   | Mateix mes any anterior |                   |
|----------------------------------|--------------------|-------------------|-------------------|-------------------------|-------------------|
|                                  |                    | Variació absoluta | Variació relativa | Variació absoluta       | Variació relativa |
| Agricultura                      | 453                | 2                 | 0,4%              | 22                      | 5,1%              |
| Indústria                        | 10.315             | -52               | -0,5%             | -1.160                  | -10,1%            |
| Construcció                      | 9.353              | -42               | -0,4%             | -1.573                  | -14,4%            |
| Serveis a la producció           | 20.204             | 188               | 0,9%              | -602                    | -2,9%             |
| Transport i comunicacions        | 3.079              | -5                | -0,2%             | -192                    | -5,9%             |
| Comerç, restauració i hoteleria  | 16.003             | 369               | 2,4%              | -7                      | 0,0%              |
| Administració pública i educació | 3.409              | 52                | 1,5%              | 22                      | 0,6%              |
| Sanitat i serveis socials        | 3.141              | 108               | 3,6%              | 276                     | 9,6%              |
| SOA - Sense ocupació anterior    | 3.619              | 87                | 2,5%              | 77                      | 2,2%              |

Taula 6. Atur registrat per activitat econòmica anterior (CCAIE-09). Activitats que més baixen i més pugen. Gener 2014

| ACTIVITATS QUE MÉS BAIXEN EN EL MES            | Atur registrat (n) | Mes anterior      |                   | Mateix mes any anterior |                   |
|--|--------------------|-------------------|-------------------|-------------------------|-------------------|
|  |                    | Variació absoluta | Variació relativa | Variació absoluta       | Variació relativa |
| 78 - Activitats relacionades amb l'ocupació    | 4.840              | -105              | -2,1%             | -271                    | -5,3%             |
| 41 - Construcció d'immobles                    | 3.543              | -67               | -1,9%             | -789                    | -18,2%            |
| 74 - Activitats professionals i tècniques ncaa | 1.640              | -34               | -2,0%             | -301                    | -15,5%            |
| 23 - Productes minerals no metàl·lics ncaa     | 354                | -33               | -8,5%             | -21                     | -5,6%             |
| 29 - Vehicles de motor, remolcs i semiremolcs  | 451                | -24               | -5,1%             | -87                     | -16,2%            |

| ACTIVITATS QUE MÉS PUGEN EN EL MES          | Atur registrat (n) | Mes anterior      |                   | Mateix mes any anterior |                   |
|---|--------------------|-------------------|-------------------|-------------------------|-------------------|
|   |                    | Variació absoluta | Variació relativa | Variació absoluta       | Variació relativa |
| 47 - Comerç detall, exc. vehicles motor     | 6.913              | 280               | 4,2%              | 42                      | 0,6%              |
| 82 - Activitats administratives d'oficina   | 1.560              | 89                | 6,1%              | 224                     | 16,8%             |
| SA - Sense ocupació anterior                | 3.619              | 87                | 2,5%              | 77                      | 2,2%              |
| 81 - Serveis a edificis i de jardineria     | 3.989              | 86                | 2,2%              | 43                      | 1,1%              |
| 84 - Adm. pública, Defensa i SS obligatòria | 2.276              | 69                | 3,1%              | 7                       | 0,3%              |

Font: OC-BL, a partir de les dades del Departament d'Empresa i Ocupació.

## RECALL DE NOTÍCIES SOBRE EL MERCAT DE TREBALL

### GENERALITAT DE CATALUNYA

#### Valoracions del secretari d'Ocupació i relacions laborals, Joan Aregio, de les dades d'atur (gener).

El secretari d'Ocupació i Relacions Laborals, Joan Aregio, fa la seva valoració de les dades d'atur registrat corresponents al mes de gener de 2013.

[Més informació](#)

### OBSERVATORI DEL TREBALL. GENERALITAT DE CATALUNYA

#### Població amb discapacitat i mercat de treball.

L'Observatori d'empresa i ocupació actualitza les dades de la població amb discapacitat i mercat de treball. Inclou els següents continguts: 1. Context sociodemogràfic (població, evolució, graus); 2. relació amb l'activitat econòmica (població ocupada, aturada i inactiva; tipus de llar i situació professional); 3. demandes d'ocupació (perfil i evolució); 4. atur registrat (mitjanes anuals, evolució mensual, perfil i perfil segons sexe); 5. contractació laboral (evolució, perfil segons sexe i segons Centres Especials de Treball i Mercats Ordinaris).

[Més informació](#)

### ESADE

#### 10 tendències que determinarán la economia mundial en los próximos años.

Informe d'ESADE-geo on breument s'assenyalen les 10 tendències que determinaran l'economia mundial. 1. Política monetària no convencional; 2. sistema monetari multdivisa; 3. Revolució energètica i nous materials; 4. Reshoring (produir a casa) i tornada a la indústria; 5. Procediments aperturistes vs proteccionistes; 6. Capitalisme d'Estat ; 7. Pressions demogràfiques i sostenibilitat ; 8.Consolidació de les relacions Sud-Sud ; 9. Augment dels mercats transfronterers; 10. Desajust estalvis-inversions.

[Més informació](#)

### BANCO DE ESPAÑA

#### Algunas reflexiones sobre la economía española tras cinco años de crisis.

En aquest informe de 43 pàgines el Banc d'Espanya analitza l'evolució del PIB (i els seus components) i l'ocupació en els darrers cinc anys, tot comparant amb el conjunt de la UEM (Unió Econòmica i Monetària europea). Entre els seus continguts cal destacar el detall dels canvis en la composició del PIB; els canvis en el sistema patrimonial del sector privat; els canvis en la població activa, ocupada i desocupada i l'estructura d'ingressos i despesa públiques. En el capítol final de l'informe destaca en l'apartat de recomanacions l'impuls al creixement de les polítiques d'oferta.

[Més informació](#)

### EUROSTAT

#### Publicació de les dades mensuals europees d'atur (desembre 2013).

L'oficina estadística de la Unió Europea ha publicat les dades d'atur corresponents al mes de desembre de 2013. Cal recordar però que aquestes dades són estimacions a partir d'enquestes sobre l'activitat econòmica de la població. Per això no són comparables amb les dades d'atur registrat publicades de la comarca, que es calculen seguint una metodologia radicalment diferent.

[Més informació](#)

---

Amb la col·laboració de:

