



# PLA D'ORDENACIÓ URBANÍSTICA MUNICIPAL

## ESPARREGUERA

Avanç de Pla

VOLUM 3: Annexes



**Equip de redacció:**

**URBANISME INTEGRAL I MEDIAMBIENT,S.L.P.**

Director del treball

Eduard Fenoy Palomas. arquitecte.

Coordinació

Mireia Salvans Soley. arquitecta.

Planejament urbanístic.

Marta Vivet Escalé, enginyera de l'edificació

Marc Fenoy Garriga, enginyer de l'edificació

Participació ciutadana

INDIC, Iniciatives i dinàmiques comunitàries. Marc Majós Cullell, polític.

Avaluació Ambiental

Phragmites SL.

Anàlisi socioeconòmica.

Joan Angelet Cladellas, economista.

Assessorament jurídic

Jordi Panadès Dalmases, advocat.

**COMISSIÓ DE DIRECCIÓ DELS TREBALLS**

Eduard Fenoy Palomas. arquitecte

Anna Alonso Juste, assessora jurídica de serveis territorials

Francesc Balaña Comas, arquitecte municipal

Josep Rovira Tarragó, regidor d'urbanisme i habitatge

**COMISSIÓ INFORMATIVA D'URBANISME.**

Joan Pau Udina Tormo Presideix la comissió

Josep Santiveri Ros representant de CIU

Josep Rovira Tarragó representant d'AM-ERC

Ignasi Olear Comellas representant d'AIESPA

Eduard Prat Arnalte regidor no adscrit

Iñaki Andrés Garralaga representant d'ICV

Carlos Garcia Llevet representant del PP

Eduard Rivas Mateo representant del PSC

Gustau Pérez Altirriba representant de Gd'E

Antonio Cañizares Martínez representant d'IRS

Sergi Hidalgo Fernández regidor no adscrit



## ÍNDEX

### ANNEXES

**ANNEX 1. ESTUDI DEMOGRÀFIC**

**ANNEX 2. PROGRAMA DE PARTICIPACIÓ CIUTADANA**

**ANNEX 3. INFORME DE LES JORNADES DE PARTICIPACIÓ CIUTADANA**

**ANNEX 4. FITXES DE PATRIMONI**

FITXES DEL DEPARTAMENT DE CULTURA DE LA GENERALITAT DE CATALUNYA

FITXES DEL MAPA DEL PATRIMONI LOCAL D'ESPARREGUERA

**ANNEX 5. ESTUDI DE PLANIFICACIÓ DE L'ESPAI FLUVIAL DEL TORRENT MAL I LA RIERA DE MAGAROLA A ESPARREGUERA**









**ANNEX 1. ESTUDI DEMOGRÀFIC**

---

---



# **La població a Esparreguera**

Diagnosi 1975-2013 i  
previsió a l'horitzó del 2028

---

Josep Maria Canals

Juliol 2014



<b>Índex</b>	
Índex .....	2
0. Introducció.....	3
1. Evolució de la població 1900-2011.....	5
2. Evolució de la població 1975-2013.....	6
3. L'entorn comarcal.....	9
3.1 El Baix Llobregat.....	9
3.2 L'entorn immediat .....	10
4. Estructura de la població.....	12
5. Població estacional .....	14
6. Població estrangera .....	15
7. Mobilitat obligada per raó de treball .....	17
8. Parc d'habitatges i capacitat residencial .....	18
9. Evolució del nombre de llars .....	19
10. Previsió poblacional 2014-2028 .....	20
Escenari alt .....	21
Escenari mitjà.....	22
Escenari baix.....	23
Resum dels escenaris.....	24
11. Conclusions.....	25
Annex 1: Evolució anual per a cada escenari.....	27
Annex 2: Projecció de la població comarcal i catalana.....	28
Annex 3: Indicadors demogràfics bàsics.....	29



## 0. Introducció

Els processos de relocalització de la població a la Regió Metropolitana de Barcelona han explicat, en els darrers anys, bona part dels moviments poblacionals de les seves viles i ciutats. Així, en contraposició a l'estabilitat demogràfica entesa com a la variació poblacional basada en el moviment natural (naixements menys defuncions), l'augment de la mobilitat intermunicipal ha estat el principal determinant del creixement local. A més, aquests processos migratoris s'han fonamentat, en bona part, en la sortida de població de municipis de major grandària i densitat cap a d'altres municipis del voltant amb menor població i densitat. Per tant, els **canvis residencials** han configurat el principal determinant del creixement local de bona part de pobles, viles i ciutats catalanes.

A aquest factor cal sumar-hi la recuperació de la taxa de fecunditat degut a l'increment del nombre de naixements, el progressiu envelliment de la població degut a l'augment de l'esperança de vida, i un factor que ha tingut una gran importància per entendre l'important augment de població com és la **migració estrangera**.

Entendre tots aquests factors purament demogràfics que tenen lloc en el territori, factors que incideixen tant en el volum i forma de l'estructura poblacional (quants som i quina edat tenim), com en la seva composició social (d'on venim), ajuden a preveure quines seran les necessitats demandades en un futur proper, tant de tipus educacional, assistencial i laboral com evidentment també de desenvolupament urbanístic.

L'objectiu d'aquest informe és aportar una anàlisi de l'evolució demogràfica del municipi en els darrers anys i projectar diferents escenaris poblacionals pels propers per tal de recolzar la redacció del Pla d'Ordenació Urbanística Municipal.

L'informe s'estructura en quatre blocs:

Un primer apartat, que en podríem dir de flux, en el que s'analitzen les principals característiques i etapes de l'evolució poblacional durant el segle XX i en especial durant els darrers quaranta anys. En aquest mateix apartat també es contextualitza l'evolució poblacional d'Esparreguera amb la de la comarca i amb la dels municipis de l'entorn immediat.

Un segona apartat, d'estoc, en el que es mostra l'estructura d'edats i gènere actual, l'impacte de la població estrangera com a variable significativa en l'esdevenir poblacional, la intensitat de la mobilitat obligada per treball com a un dels factors que, sense ser d'ordre estrictament demogràfica, ajuda a entendre cap a on tendeix el perfil residencial del municipi, el parc d'habitatges i la capacitat residencial màxima a partir de les darreres dades censals i l'evolució del nombre de llars.

En el tercer apartat, nucli de l'informe, s'exposen les tres previsions poblacionals quinquennals fins a l'horitzó del 2028 en base a les dades de l'evolució registrada durant les darreres dècades.

Finalment, en el quart apartat s'exposen les conclusions.

L'informe es tanca amb un apartat d'annexos en què es troba la previsió de població any a any pels tres escenaris, les darreres projeccions de l'Idescat a escala comarcal i catalana i una bateria d'indicadors demogràfics bàsics.

## 1. Evolució de la població 1900-2011

Un repàs a l'evolució de la població d'Esparreguera al llarg del s. XX i primera dècada del s. XXI mostra tres períodes clarament diferenciats:

El primer, que comprèn el període 1900-1960 està caracteritzat per un creixement molt suau, en què es passa de 4.209 habitants el 1900 a 5.301 el 1960, combinant etapes d'increment amb etapes de pèrdua poblacional.

El segon, del 1960 al 1991, està marcat per un creixement molt acusat: es passa de 5.301 habitants empadronats el 1960 a 12.612 habitants el 1991, és a dir, es produeix un increment del 138% en 30 anys. Aquest període es pot descomposar en dues etapes:

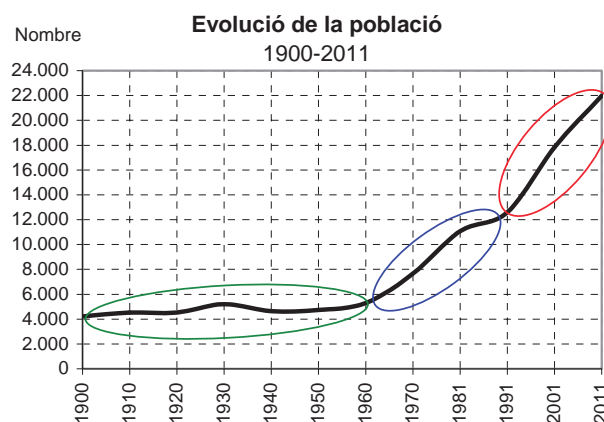
- o De 1960 al 1981, etapa que registra l'increment relatiu més alt del segle (109%), degut al procés d'immigració cap a Catalunya de població espanyola i en el que es passa dels 5.301 als 11.079 habitants.
- o De 1981 a 1991, en què es registra un increment més moderat (14%), i s'arriba als 12.612 habitants.

El tercer, del 1991 al 2011, torna a registrar un creixement molt elevat: es passa de 12.612 habitants empadronats el 1991 a 21.986 habitants el 2011, és a dir, es produeix un increment del 74% en 20 anys.

**Evolució de la població 1900-2011**

Any	Nombre	lecennal	Δ % base 2011
1900	4.209		422,4
1910	4.533	7,7	385,0
1920	4.522	-0,2	386,2
1930	5.203	15,1	322,6
1940	4.648	-10,7	373,0
1950	4.740	2,0	363,8
1960	5.301	11,8	314,8
1970	7.675	44,8	186,5
1981	11.079	44,4	98,4
1991	12.612	13,8	74,3
2001	17.824	41,3	23,4
2011	21.986	23,4	

Font: Elaboració pròpia a partir dades Idescat.



## 2. Evolució de la població 1975-2013

L'evolució presentada en l'anterior apartat assenyala una estabilització poblacional produïda durant la primera meitat de segle i un creixement intens en la segona meitat i primera dècada del s. XXI. En aquest apartat s'analitza amb més detall les característiques d'aquesta darrera evolució, prenent com a període d'anàlisi el comprès entre els anys 1975 i 2013.

Seguint dades de les rectificacions padronals, a l'any 1975 a Esparreguera hi ha una població empadronada de 9.587 habitants i a 1 de gener de 2013 la població empadronada ha augmentat fins als 21.926 habitants. És a dir, en **els darrers trenta-vuit anys la població augmenta un 129% (12.339 persones)** a un ritme de creixement anual acumulatiu (TCAA) des d'aquell any de 2,2 nous habitants per cada 100. Aquest increment més que dobla el registrat al conjunt de la comarca (58%) i multiplica per set el produït a Catalunya (33%).

**Evolució de la població 1975-2013**

Any	Total	Δ interanual	Δ% interanual	TCAA Base 2013	1975=100
1975	9.587			2,20	
1976	9.820	233	2,43	2,19	102
1977	10.189	369	3,76	2,15	106
1978	10.561	372	3,65	2,11	110
1979	10.651	90	0,85	2,15	111
1980	10.865	214	2,01	2,15	113
1981	11.079	214	1,97	2,16	116
1982	11.040	-39	-0,35	2,24	115
1983	10.924	-116	-1,05	2,35	114
1984	10.859	-65	-0,60	2,45	113
1985	10.754	-105	-0,97	2,58	112
1986	11.335	581	5,40	2,47	118
1987	11.393	58	0,51	2,55	119
1988	11.741	348	3,05	2,53	122
1989	11.915	174	1,48	2,57	124
1990	12.177	262	2,20	2,59	127
1991	12.612	435	3,57	2,55	132
1992	12.925	313	2,48	2,55	135
1993	13.347	422	3,26	2,51	139
1994	13.675	328	2,46	2,52	143
1995	14.188	513	3,75	2,45	148
1996	14.501	313	2,21	2,46	151
1997	15.025	524	3,61	2,39	157
1998	15.548	524	3,48	2,32	162
1999	16.280	732	4,71	2,15	170
2000	17.060	780	4,79	1,95	178
2001	17.824	764	4,48	1,74	186
2002	18.708	884	4,96	1,45	195
2003	19.403	695	3,71	1,23	202
2004	20.163	760	3,92	0,94	210
2005	20.740	577	2,86	0,70	216
2006	21.145	405	1,95	0,52	221
2007	21.260	115	0,54	0,52	222
2008	21.451	191	0,90	0,44	224
2009	21.855	404	1,88	0,08	228
2010	22.042	187	0,86	-0,18	230
2011	21.986	-56	-0,25	-0,14	229
2012	21.856	-130	-0,59	0,32	228
2013	21.926	70	0,32	0,00	229

Font: Elaboració pròpia a partir dades Idescat.

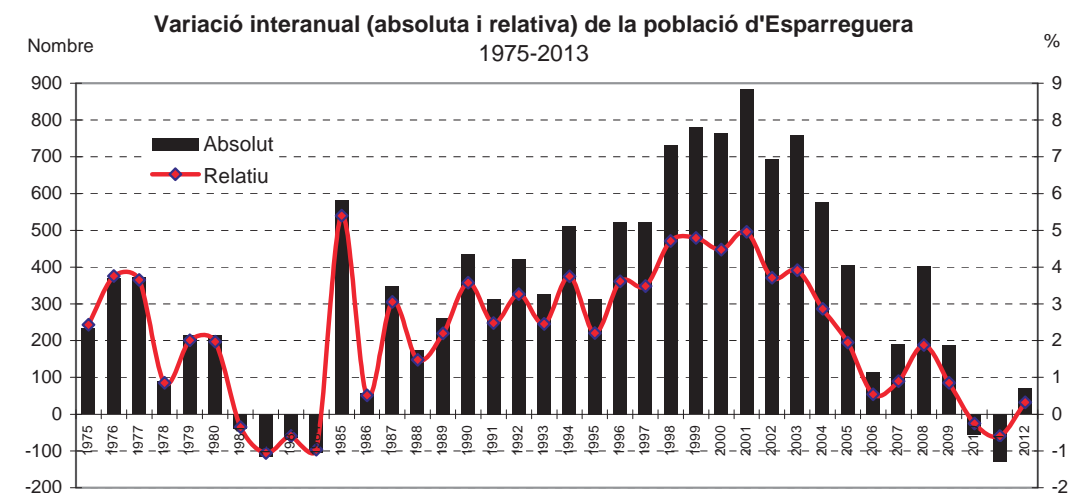
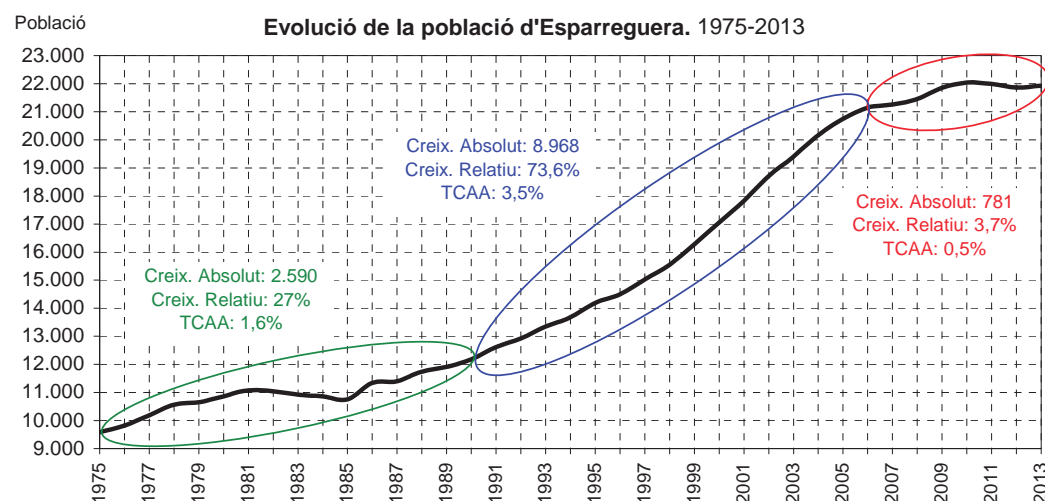


Durant tot aquest període (1975-2013) la variació interanual ha estat sempre positiva, a excepció dels anys 2011 i 2012. Així, l'evolució durant aquest període es pot descomposar en tres etapes:

- o La primera és el l'etapa 1975-1990, caracteritzada per un creixement suau, amb lleugeres disminucions durant la primera meitat dels anys 80, després d'una dècada clarament incrementista degut al saldo migratori positiu de població espanyola. En aquest període el creixement relatiu és del 27% (2.590 persones), amb un creixement anual acumulatiu de 1,6 habitants nous per cada 100 habitants.
- o La segona és l'etapa 1990-2006, caracteritzada per un intens i constant creixement que registra increments interanuals propers al 5% en alguns anys. L'increment relatiu de l'etapa és del 74% (8.968 habitants), amb un creixement anual acumulatiu de 3,5 habitants nous per cada 100 habitants.
- o La tercera és etapa 2006-2013, en què es frena el creixement, amb increments interanuals que no superen l'1% i amb reduccions el 2011 i 2012. L'increment relatiu de l'etapa és del 3,7% (781 habitants nous), amb un creixement anual acumulatiu de 0,5 habitants nous per cada 100 habitants.

Per tant, si bé la població del municipi no ha deixat d'augmentar en les darreres quatre dècades, en els darrers anys aquest creixement s'ha frenat de manera clara. De fet, el creixement del 2006 al 2013 només explica **el 6,3% (781) de l'increment de població d'aquests darrers trenta-vuit anys, amb variacions interanuals inferiors a l'1% i fins i tot negatives, com les dels anys 2011 i 2012.**

El factor explicatiu d'aquesta frenada del creixement poblacional és el **canvi de tendència del fet migratori**, ja sigui català, espanyol com especialment estranger, ja que el creixement natural (naixements menys defuncions) es manté.



L'evolució quinquenal del creixement relatiu durant els darrers trenta-cinc anys (1978-2013) mostra que cada quinquenni ha superat el creixement de l'anterior, amb un màxim del 25% en el quinquenni 1998-2003. Tanmateix, els dos darrers quinquennis presenten creixements molt més moderats, de l'11% el 2003-2008 i del 2% el 2008-2013.

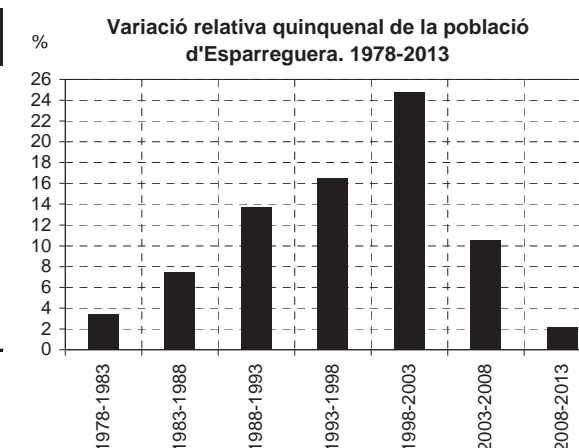
**Evolució de la població  
Resum quinquenal. 1978-2013**

Període	Creixement absolut	Creixement relatiu	TCAA
1978-1983	363	3,4	0,68
1983-1988	817	7,5	1,45
1988-1993	1.606	13,7	2,60
1993-1998	2.201	16,5	3,10
1998-2003	3.855	24,8	4,53
2003-2008	2.048	10,6	2,03
2008-2013	475	2,2	0,44

Període	Creixement absolut	Creixement relatiu	TCAA
1978-2013	11.365	107,6	2,11
1983-2013	11.002	100,7	2,35
1988-2013	10.185	86,7	2,53
1993-2013	8.579	64,3	2,51
1998-2013	6.378	41,0	2,32
2003-2013	2.523	13,0	1,23
2008-2013	475	2,2	0,44

Font: Elaboració pròpia a partir dades Idescat.



Per tant, tot i que en els darrers quaranta anys la tendència poblacional d'Esparreguera ha estat positiva, en els darrers anys aquesta s'ha frenat de cop, amb variacions interanuals fins i tot negatives.

### 3. L'entorn comarcal

#### 3.1 El Baix Llobregat

La posició geogràfica del Baix Llobregat, amb la seva proximitat a les zones que conformen el districte central de negocis de Barcelona, i la riquesa del seu teixit productiu, han proporcionat una base molt sòlida per assolir una expansió demogràfica intensa des dels anys setanta.

El Baix Llobregat, juntament amb altres comarques del seu entorn, s'ha trobat just en l'epicentre dels moviments de relocalització poblacional que han afectat el conjunt de la regió metropolitana de Barcelona i que han consistit, bàsicament, en una pèrdua d'habitants de la ciutat de Barcelona en benefici de les àrees més properes. Aquesta redistribució de la població en l'entorn de la ciutat de Barcelona es va iniciar a la dècada dels vuitanta i progressivament s'ha anat estenent cap a zones més allunyades i amb municipis de dimensió mitjana.

El Baix Llobregat s'ha vist beneficiada de manera intensa per aquest fenomen, que sembla que s'ha aturat i que ha provocat canvis rellevants en la composició de la població, en el teixit productiu comarcal, en el dinamisme de la construcció residencial, en el preu de l'habitatge i en la disponibilitat de sòl en algunes àrees per desenvolupar noves activitats empresarials.

Així, en els darrers anys el Baix Llobregat ha registrat un increment notable de població fins arribar als 808.644 habitants el 2013, la tercera comarca més poblada de la província per darrere del Barcelonès i del Vallès Occidental. Durant l'últim any la població s'ha mantingut pràcticament estable (només ha augmentat un 0,2%, 1.845 persones), però en nombres absoluts és la comarca que més incrementa els seus habitants. Tanmateix, aquests valors es troben molt lluny del creixement mitjà anual de l'1,6% registrat en la dècada anterior, degut principalment a l'arribada de població immigrada, fet que ha influït directament en l'estructura per edats de la població, força jove comparada amb la regió metropolitana o el conjunt català.

El creixement demogràfic de la comarca s'explica principalment per l'arribada de població procedent de la resta de Catalunya, una part de la qual ha estat deguda, com ja s'ha esmentat, a les dinàmiques de relocalització de la població a l'entorn de la ciutat de Barcelona, però també per l'arribada de persones provinents de l'estranger, que, passen de representar el 2,4% (16.501) de la població de la comarca l'any 2000 a l'11% (89.353) el 2013. Tanmateix, aquests valors encara se situen per sota del 13,9% de la província de Barcelona.

#### 3.2 L'entorn immediat

Els municipis de la comarca situats a prop de l'àrea d'influència de l'àrea metropolitana de Barcelona han estat immersos en processos de creixement demogràfic importants, sovint vinculats tant a la proximitat de zones industrials com a la proximitat de Barcelona. En els darrers anys aquests creixements residencials també s'han vist potenciat per la pressió de població de la mateixa àrea metropolitana cercant habitatges amb preus més assequibles.

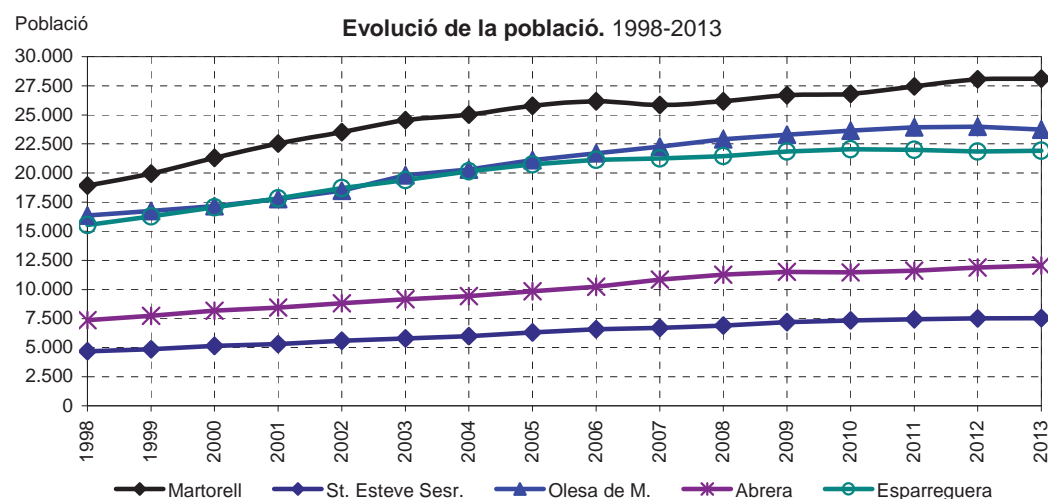
Aquesta pressió residencial també ha arribat a d'altres municipis de la comarca més allunyats de Barcelona com Esparreguera. Així, l'evolució poblacional dels darrers quinze anys dels municipis de dimensió semblant a Esparreguera (Martorell i Olesa de Montserrat), i dels municipis amb menor població (Abrera i Sant Esteve Sesrovires), mostren una tendència clarament positiva en el període 1998-2013: Martorell (+49%), Olesa de Montserrat (+45%), Abrera (+64%) i Sant Esteve Sesrovires (+61%). Esparreguera presenta un creixement del 41%.

##### Evolució de la població

Esparreguera, Olesa de Montserrat, Martorell, Sant Esteve Sesrovires. 1998-2013

Any	Esparreguera		Olesa de M.		Abrera		Martorell		St. Esteve Segr.	
	Nre.	Δ%	Nre.	Δ%	Nre.	Δ%	Nre.	Δ%	Nre.	Δ%
1998	15.548		16.356		7.373		18.916		4.682	
1999	16.280	4,71	16.750	2,41	7.728	4,81	19.969	5,57	4.849	3,57
2000	17.060	4,79	17.151	2,39	8.177	5,81	21.314	6,74	5.161	6,43
2001	17.824	4,48	17.768	3,60	8.454	3,39	22.537	5,74	5.314	2,96
2002	18.708	4,96	18.492	4,07	8.823	4,36	23.529	4,40	5.591	5,21
2003	19.403	3,71	19.800	7,07	9.166	3,89	24.549	4,34	5.783	3,43
2004	20.163	3,92	20.294	2,49	9.422	2,79	25.010	1,88	5.978	3,37
2005	20.740	2,86	21.114	4,04	9.839	4,43	25.766	3,02	6.310	5,55
2006	21.145	1,95	21.714	2,84	10.244	4,12	26.170	1,57	6.590	4,44
2007	21.260	0,54	22.257	2,50	10.840	5,82	25.844	-1,25	6.704	1,73
2008	21.451	0,90	22.914	2,95	11.278	4,04	26.169	1,26	6.903	2,97
2009	21.855	1,88	23.301	1,69	11.521	2,15	26.681	1,96	7.202	4,33
2010	22.042	0,86	23.646	1,48	11.469	-0,45	26.815	0,50	7.329	1,76
2011	21.986	-0,25	23.924	1,18	11.611	1,24	27.457	2,39	7.439	1,50
2012	21.856	-0,59	23.980	0,23	11.870	2,23	28.070	2,23	7.510	0,95
2013	21.926	0,32	23.742	-0,99	12.055	1,56	28.108	0,14	7.546	0,48

Font: Elaboració pròpia a partir dades Idescat.

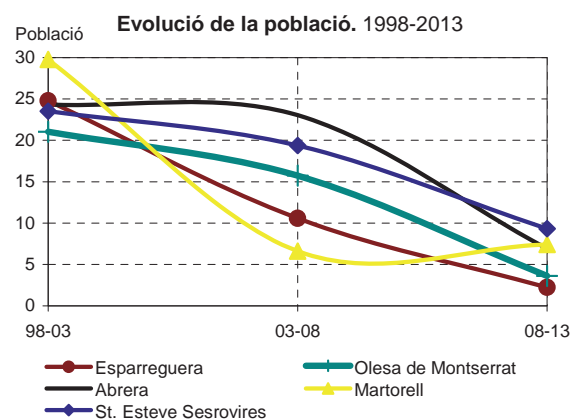


El creixement quinquennal d'aquests municipis mostra com en el quinquenni 1998-2003 tots ells presenten increments per damunt del 20%, que arriba al 30% en el cas de Martorell. En el quinquenni següent (2003-2008) els increments es moderen amb l'excepció d'Abrera, que el manté. És però en el darrer quinquenni (2008-2013) quan es produeix una frenada dels creixements, cap d'ells supera el 10%. Esparreguera és el municipi que registra el menor increment, del 2,2%.

**Evolució quinquenal de la població 1998-2013**

Període	98-03	03-08	08-13	98-13
Esparreguera	24,8	10,6	2,2	41,0
Olesa de Montserrat	21,1	15,7	3,6	45,2
Abrera	24,3	23,0	6,9	63,5
Martorell	29,8	6,6	7,4	48,6
St. Esteve Sesrovires	23,5	19,4	9,3	61,2

Font: Elaboració pròpia a partir dades Idescat.



#### 4. Estructura de la població

La distribució de la població per edat i sexe és resultat del moviment demogràfic degut a processos com naixements i defuncions, emigracions i immigracions.

L'estructura poblacional d'Esparreguera no presenta grans diferències respecte la d'altres estructures de poblacions de l'entorn. Com a esdeveniments passats cal destacar que s'observa encara l'impacte que la Guerra Civil espanyola va tenir en les generacions de més edat, o bé les generacions plenes d'efectius provinents del que s'anomena *baby boom* de finals dels 60 i inicis dels 70, generacions que ara tenen entre 30 i 40 anys.

Com a esdeveniment present cal destacar la recuperació de la població infantil (base de la piràmide), gràcies a la coincidència de dos factors produïts fins fa pocs anys com són, per una banda, l'increment de la natalitat de les generacions del *baby boom*, que havien posposat el naixement dels fills, i per l'altra, el comportament reproductiu d'alguns col·lectius d'immigrants, caracteritzats per registrar unes taxes de fecunditat (fills per dona) superiors a la mitjana catalana.

De fet, tots els indicadors demogràfics que mesuren la natalitat presenten notables increments fins a la meitat de la primera dècada del s. XXI per tornar a moderar-se de d'aleshores: l'índex sintètic de fecunditat, que mesura el nombre mitjà de fills per dona, passa de l'1,56 el 1998 a l'1,78 el 2006 per tornar a l'1,59 el 2012; la taxa de natalitat, que mesura el nombre de naixements per cada 1.000 habitants, passa de 12 el 1998 a 13,39 el 2006 per tornar a 11,05 el 2012; i la taxa de fecunditat, que mesura el nombre de naixements cada 1.000 dones en edat fèrtil (15-49 anys) augmenta de 44,65 el 1998 a 50,71 el 2006 i torna a reduir-se a 45,34 el 2012.

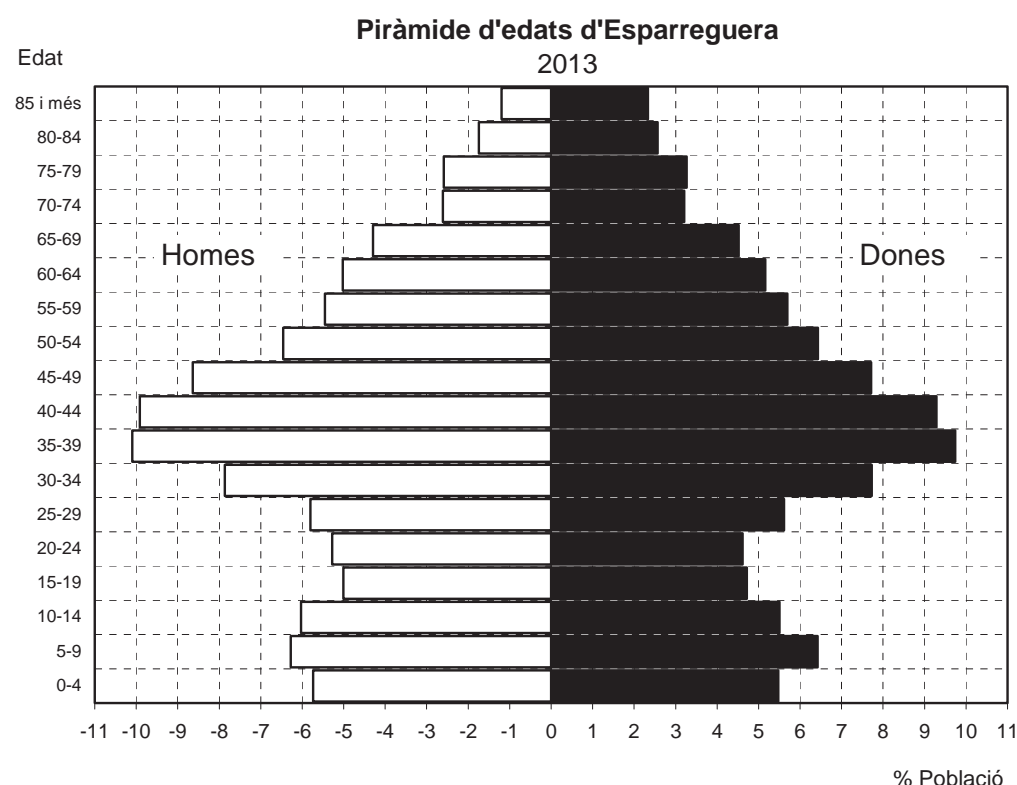
El rejuveniment de la població gràcies a l'increment de naixements, també es reforça per l'arribada al municipi de nova població jove i adulta, que alhora, reproduceix el comportament reproductiu abans explicat.

### Estructura de la població

Edat i sexe. 2013

Edat	Homes			Dones			Total		
	Nombre	% s/ sexe	% s/ total	Nombre	% s/ sexe	% s/ total	Nombre	% s/ sexe	% s/ total
0-4	639	5,7	2,9	591	5,5	2,7	1.230	5,6	5,6
5-9	699	6,3	3,2	693	6,4	3,2	1.392	6,3	6,3
10-14	671	6,0	3,1	594	5,5	2,7	1.265	5,8	5,8
15-19	558	5,0	2,5	509	4,7	2,3	1.067	4,9	4,9
20-24	588	5,3	2,7	498	4,6	2,3	1.086	5,0	5,0
25-29	646	5,8	2,9	606	5,6	2,8	1.252	5,7	5,7
30-34	876	7,9	4,0	834	7,7	3,8	1.710	7,8	7,8
35-39	1.124	10,1	5,1	1.051	9,7	4,8	2.175	9,9	9,9
40-44	1.104	9,9	5,0	1.002	9,3	4,6	2.106	9,6	9,6
45-49	962	8,6	4,4	832	7,7	3,8	1.794	8,2	8,2
50-54	719	6,5	3,3	694	6,4	3,2	1.413	6,4	6,4
55-59	607	5,5	2,8	614	5,7	2,8	1.221	5,6	5,6
60-64	559	5,0	2,5	557	5,2	2,5	1.116	5,1	5,1
65-69	478	4,3	2,2	488	4,5	2,2	966	4,4	4,4
70-74	291	2,6	1,3	346	3,2	1,6	637	2,9	2,9
75-79	288	2,6	1,3	352	3,3	1,6	640	2,9	2,9
80-84	194	1,7	0,9	277	2,6	1,3	471	2,1	2,1
85 i més	133	1,2	0,6	252	2,3	1,1	385	1,8	1,8
<b>Total</b>	<b>11.136</b>	<b>100</b>	<b>51</b>	<b>10.790</b>	<b>100</b>	<b>49</b>	<b>21.926</b>	<b>100</b>	<b>100</b>

Font: Elaboració pròpia a partir dades Idescat.



Per grans grups d'edat, el 27,5% de la població és menor de 25 anys (el 17,7% menor de 15 anys), mentre que el 14,1% és major de 65 anys. La resta, el 58,3% de la població, té entre 25 i 64 anys. L'edat mitjana el 2013 és, per tant, de 39,6 anys.

Per sexes, no s'observen diferències remarcables. Només fer notar la lleugera subrepresentació de dones tant en edats joves com adultes i la sobrerrepresentació en edats velles, degut a la major esperança de vida. El nombre d'homes per cada 100 dones és de 103,2 (sex ratio).

### Distribució de la població per sexe i grans grups d'edat

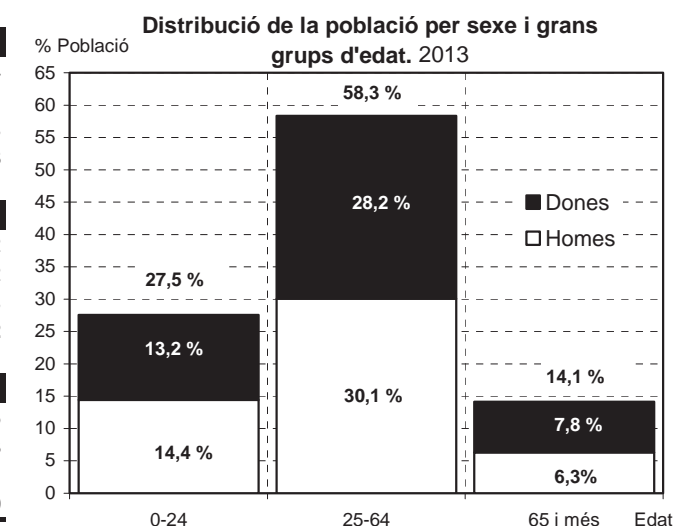
2013

Homes	Nombre	% s/ sexe	% s/ total
0-24	3.155	28,3	14,4
25-64	6.597	59,2	30,1
65 i més	1.384	12,4	6,3
<b>Total</b>	<b>11.136</b>	<b>100</b>	<b>50,8</b>

Dones	Nombre	% s/ sexe	% s/ total
0-24	2.885	26,7	13,2
25-64	6.190	57,4	28,2
65 i més	1.715	15,9	7,8
<b>Total</b>	<b>10.790</b>	<b>100</b>	<b>49,2</b>

Total	Nombre	% s/ sexe	% s/ total
0-24	6.040	27,5	27,5
25-64	12.787	58,3	58,3
65 i més	3.099	14,1	14,1
<b>Total</b>	<b>21.926</b>	<b>100</b>	<b>100</b>

Font: Elaboració pròpia a partir dades Idescat.



## 5. Població estacional

Les **estimacions de població estacional** constitueixen una estimació de les càrregues de població que suporta cada municipi i mesuren el nombre de persones que hi ha en un municipi. En el càlcul s'hi inclouen les persones que tenen algun tipus de vinculació o relació amb el municipi, ja sigui perquè hi resideixen, hi treballen, hi estudien o perquè, sense ser la residència habitual, hi passen algun període de temps (vacances, estiu, caps de setmana, etc.), tant en residències pròpies com en cases de familiars o amics o establiments turístics (hotels, càmpings, apartaments, etc.).

La població estacional mitjana estimada de l'any 2012 a Esparreguera és de 20.735, un 94,9% de la població resident (empadronada) d'aquest any. Aquest percentatge s'ha mantingut estable la darrera dècada, si bé amb una lleugera tendència a la disminució.

## 6. Població estrangera

Com ja s'ha dit anteriorment, la immigració s'ha convertit en un dels principals sinó el principal determinant del creixement registrat per molts dels municipis catalans, i Esparreguera no n'és cap excepció. El motiu d'aquesta immigració pot deures a diferents estratègies: millora residencial cercant una millora de la qualitat de vida (més zona verda, més espai de l'habitatge a mesura que la grandària de la família augmenta, etc), cercant preus més assequibles dels habitatges, canvi residencial vinculat a un canvi del lloc de treball, canvi residencial un cop s'ha entrat en l'etapa de la vellesa, etc.

Ara bé, hi ha un tipus de migració que forma un col·lectiu en ella mateixa, no tant per la raó del canvi residencial, sinó per qui el protagonitza: la immigració estrangera. Aquest tipus de migració sempre ha existit, però no ha estat fins a l'inici del s. XXI que a pres valors remarcables.

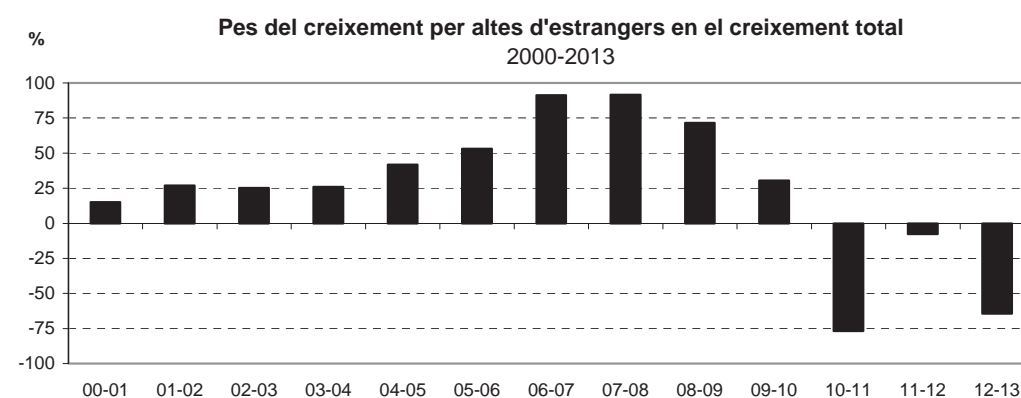
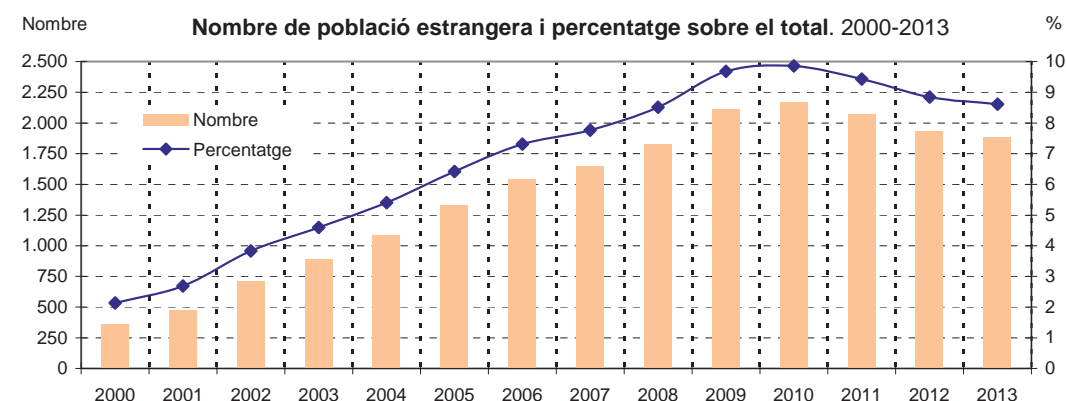
En el període 2000-2013 la xifra d'habitants empadronats d'origen estranger a Esparreguera augmenta un 419%, passant de 364, el 2,1% de la població total, a 1.888, el 8,6% de la població total. El màxim de població estrangera s'assoleix el 2010, amb 2.172, el 9,9% de la població total. Des d'aquest any la xifra disminueix any a any, com passa també amb la xifra de població total.

És important fer notar que l'increment de població estrangera té un pes molt destacable en el creixement total del municipi. Així, en el decenni 2000-2013 l'increment d'empadronats estrangers explica el 31% de l'increment total (dels 4.866 nous habitants del període, 1.524 són estrangers). Hi ha hagut anys on aquesta proporció ha arribat al 91% (2007) i 92% (2008).

Comparativa població estrangera i població total. 2000-2013

Any	Població total		Pobl. estrangera		% pob. estrang.	Variació de la població		% del creixement per altes d'estrangers	
	Nombre	Var.	Nombre	Var.		Total	Estrangers		
2000	17.060		364		2,1				
2001	17.824	764	479	115	2,7	00-01	764	115	15,1
2002	18.708	884	717	238	3,8	01-02	884	238	26,9
2003	19.403	695	892	175	4,6	02-03	695	175	25,2
2004	20.163	760	1.090	198	5,4	03-04	760	198	26,1
2005	20.740	577	1.331	241	6,4	04-05	577	241	41,8
2006	21.145	405	1.546	215	7,3	05-06	405	215	53,1
2007	21.260	115	1.651	105	7,8	06-07	115	105	91,3
2008	21.451	191	1.826	175	8,5	07-08	191	175	91,6
2009	21.855	404	2.115	289	9,7	08-09	404	289	71,5
2010	22.042	187	2.172	57	9,9	09-10	187	57	30,5
2011	21.986	-56	2.073	-99	9,4	10-11	-56	-99	-76,8
2012	21.856	-130	1.933	-140	8,8	11-12	-130	-140	-7,7
2013	21.926	70	1.888	-45	8,6	12-13	70	-45	-64,3

Font: Elaboració pròpia a partir dades Idescat.

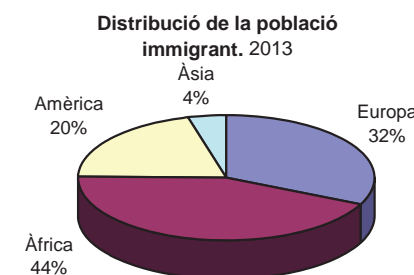


El 8,6% (1.888) de la població empadronada a Esparreguera l'any 2013 és estrangera. Una tercera part són d'origen europeu, mentre que el 43% són d'origen africà. Els americans sumen el 20% del total.

Població estrangera empadronada 2013

Nacionalitat	Homes		Dones		Total	
	Nombre	%	Nombre	%	Nombre	%
Europa	356	33,7	248	29,8	604	32,0
Àfrica	490	46,4	327	39,3	817	43,3
Amèrica	158	15,0	228	27,4	386	20,4
Àsia	51	4,8	30	3,6	81	4,3
<b>Total</b>	<b>1.055</b>	<b>100</b>	<b>833</b>	<b>100</b>	<b>1.888</b>	<b>100</b>

Font: Elaboració pròpia a partir dades INE.



## 7. Mobilitat obligada per raó de treball

La mesura de la mobilitat obligada per raó de treball, és a dir, del volum de moviments de treballadors entre el lloc on viuen i el lloc on treballen, tot i no ser un factor d'ordre estrictament demogràfica, ajuda a entendre millor cap a on tendeix el perfil residencial del municipi.

La mobilitat obligada es caracteritza per tres tipus de desplaçaments: els interns, els de dins cap a fora del municipi, i els de fora cap a dins del municipi.

A Esparreguera, l'índex d'autocontenció, és a dir, la proporció de residents que treballen al municipi respecte del total d'ocupats del municipi (independentment d'on treballin) disminueix notablement en el temps, passant del 55,8% el 1991, al 47,2% el 1996, el 41,5% el 2001 i el 34,4% el 2011. En canvi, l'autosuficiència, és a dir, el percentatge de llocs de treball d'Esparreguera ocupats per residents al municipi, disminueix en menor intensitat: 71% el 1991, 62,2% el 1996, 57,6% el 2001 i 57,7% el 2011.

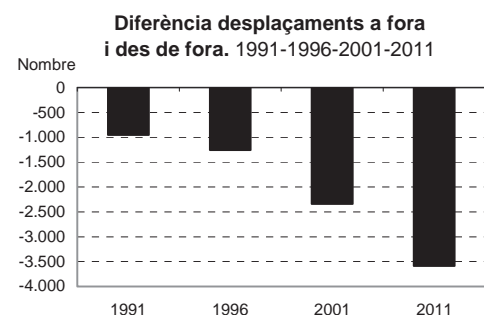
Aquestes dades mostren, per tant, que Esparreguera és un municipi on la **funció residencial cada cop és més important que la funció laboral**, ja que **dos de cada tres ocupats residents al municipi treballen en altres municipis** (el 2001 era un de cada dos). De fet, segons dades del 2011, a Esparreguera hi ha més població ocupada (8.871) que llocs de treball (5.284), o sigui hi ha una diferència de -3.587. En altres paraules, si tots els residents ocupats d'Esparreguera volguessin treballar al propi municipi, faltarien 3.587 llocs de treball. A més, aquesta tendència ha augmentat en els darrers anys, perquè deu anys abans el diferencial era de -2.340 i el 1996 de -1.260.

L'augment de l'especialització residencial de primera residència (que del 2001 al 2011 ha augmentat un 31%%) indica que el volum de desplaçaments diaris per treball seguirà augmentant, ja que la major part dels nous residents segueixen treballant en altres municipis.

### Mobilitat obligada per desplaçaments residència-treball 1991, 1996, 2001 i 2011

	2011	2001	1996	1991
Desplaçaments dins	3.051	3.482	2.480	2.486
Desplaçaments a fora	5.820	4.422	2.770	1.969
Desplaçaments des de fora	2.233	2.559	1.510	1.017
<b>Total generats</b>	<b>8.871</b>	<b>8.381</b>	<b>5.250</b>	<b>4.455</b>
<b>Total atrets</b>	<b>5.284</b>	<b>6.041</b>	<b>3.990</b>	<b>3.503</b>
<b>Diferència atrets/generats</b>	<b>-3.587</b>	<b>-2.340</b>	<b>-1.260</b>	<b>-952</b>
Índex d'autocontenció	34,4	41,5	47,2	55,8
Índex d'autosuficiència	57,7	57,6	62,2	71,0

Font: Elaboració pròpia a partir dades Idescat.



## 8. Parc d'habitatges i capacitat residencial

Segons el darrer Cens de població i habitatge del 2011 el parc d'habitatges d'Esparreguera està constituït per 10.489 habitatges. El 81% són habitatges principals, el 8% secundaris i l'11% estan buits. Comparativament amb les dades comarcals, el Baix Llobregat presenta més habitatges principals (85%) i menys de secundaris (6%) i de buits (9%). Catalunya en té menys de principals (76%) i més de secundaris (12%). En canvi presenta la mateixa proporció de buits (12%).

El parc d'habitatges d'Esparreguera ha augmentat un 17% (de 8.946 a 10.489) del 2001 al 2011. Aquest augment es deu **únicament a l'increment dels habitatges principals**, del 31,3% (de 6.470 a 8.495), ja que els secundaris disminueixen un 16% (de 990 a 834) i els buits un 17,5% (de 1.406 a 1.160). Aquestes dades poden indicar una transformació d'habitatge de segona residència en habitatge de primera residència, així com l'increment del municipi com a destí de primera residència.

La **capacitat residencial màxima** d'Esparreguera l'any 2011, és a dir, si als habitatges principals hi sumem la capacitat residencial dels secundaris i buits aplicant una mitjana de 2,6 habitants per habitatge, que és la mitjana actual del municipi, la població del 2011 s'incrementaria un 23,5%, fins superar els 27.000 habitants. La mateixa hipòtesi aplicada a la comarca dona un increment del 17%.

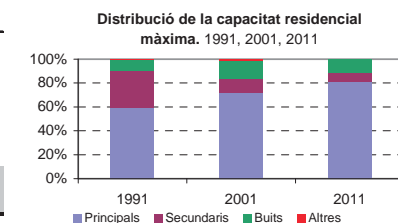
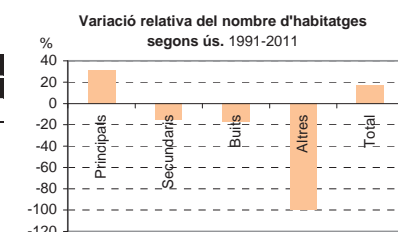
### Habitatges i capacitat residencial 1991, 2001 i 2011

Tipus	1991		2001		2011		Variació 01-11	
	Nre.	%	Nre.	%	Nre.	%	Nre.	%
Principals	3.821	59,5	6.470	72,3	8.495	81,0	2.025	31,3
Secundaris	1.949	30,3	990	11,1	834	8,0	-156	-15,8
Buits	639	9,9	1.406	15,7	1.160	11,1	-246	-17,5
Altres	18	0,3	80	0,9	0	0,0	-80	-100,0
<b>Total</b>	<b>6.427</b>	<b>100</b>	<b>8.946</b>	<b>100</b>	<b>10.489</b>	<b>100</b>	<b>1.543</b>	<b>17,2</b>

Capacitat residencial								
Principals	12.612	59,5	17.824	72,3	21.986	81,0	4.162	23,4
Secundaris	6.433	30,3	2.727	11,1	2.158	8,0	-569	-20,9
Buits	2.109	9,9	3.873	15,7	3.002	11,1	-871	-22,5
Altres	59	0,3	220	0,9	0	0,0	-220	-100,0
<b>Total</b>	<b>21.214</b>	<b>100</b>	<b>24.645</b>	<b>100</b>	<b>27.147</b>	<b>100</b>	<b>2.502</b>	<b>10,2</b>

Habitants	12.612	17.824	21.986	4.162	23,4
Habitants/Habitatge	3,3	2,8	2,6	-0,2	-6,1

Font: Elaboració pròpia a partir dades Idescat.



Segons dades facilitades per l'Ajuntament a 1 de gener de 2014, a Esparreguera hi ha 9.410 habitatges, aproximadament un miler menys que el total d'habitatges censals. Aquests habitatges es reparteixen territorialment de la següent manera:

Vila: 4.503; Barri Font: 965; Can Comelles: 479; El Castell: 519; La Plana: 745; Can Rial: 890; Mas d'En Gall: 1.148; Can Sedó Residencial: 45; Can Vinyals: 116.

## 9. Evolució del nombre de llars

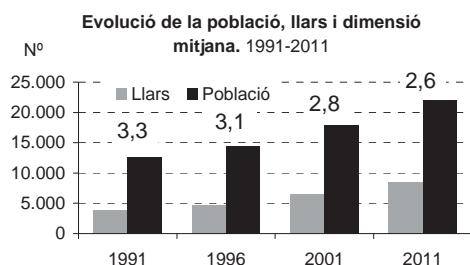
El creixement de la població és un factor primordial en l'explicació de la demanda d'habitatge, però també cal tenir en consideració la dinàmica de generació de les llars, ja que són aquestes les demandants dels habitatges de primera residència. En els últims anys la grandària de les llars ha anat disminuint de forma notable, de manera que aquesta tendència reductora suposa un important factor de generació de demanda d'habitatge. Les causes d'aquesta reducció de la grandària de les llars, sense entrar en les diferents realitats socials que comporten aquest fenomen, les trobem, per exemple, en l'increment de llars unipersonals i en noves formes de convivència en llars no familiars que s'estan generant a Catalunya i a tot Europa. Aquesta nova tipologia de sol·licitants d'habitatge s'afegeix a la demanda d'habitatge que comporta l'augment d'efectius de població, i per tant, si l'evolució de la població d'Esparreguera ja és sensiblement creixent, produint-se per tant un increment de la demanda d'habitatge, amb la disminució del nombre de persones que formen les llars, aquesta demanda d'habitatge creix a més velocitat.

A Esparreguera les llars unipersonals augmenten considerablement, com també augmenten notablement les formades fins a un màxim de 3 membres i en menor grau les formades fins a 4 membres. En canvi, disminueixen les formades per 5 i més membres. Així, **la dimensió mitjana de les llars a Esparreguera s'ha anat reduint** progressivament, de les 3,3 persones per llar el 1991; a 3,1 el 1996; a 2,8 el 2001 i a 2,6 el 2011. Aquesta reducció de la dimensió de les llars conjuntament amb l'increment poblacional ha fet que el nombre de llars hagi augmentat a un ritme superior al de la població total. Del 1991 al 2011 el nombre de llars ha augmentat un 122% (de 3.821 a 8.489), mentre que la població ha augmentat un 74% (de 12.612 a 21.986).

**Nombre de llars**  
1991-2011

	Llars		Població	
	Nombre	1991=100	Dimensió	Nombre
1991	3.821	0	3,30	12.612
1996	4.724	24	3,07	14.501
2001	6.470	69	2,75	17.824
2011	8.489	122	2,59	21.986

Font: Elaboració pròpia a partir dades Idescat.



## 10. Previsió poblacional 2014-2028

A partir de l'evolució poblacional dels darrers anys, s'han projectat tres escenaris poblacionals pel període 2014-2028, tots ells de signe positiu. El creixement estarà determinat per una estructura demogràfica compensada, amb factors demogràfics com envelliment general de la població, increment de la natalitat i mortalitat estabilitzada i saldo migratori positiu degut, bàsicament, a l'atracció d'immigració residencial provinent de l'entorn immediat comarcal i, en menor mesura, de comarques veïnes. La immigració estrangera no serà explicativa del creixement poblacional.

Aquest darrer component, la migració residencial, és la variable més complexa en el moment de projectar quin és el seu pes dins de la projecció poblacional. Les hipòtesis migratòries es basen en l'evolució dels moviments migratoris del passat recent i en els plans urbanístics previstos per l'Ajuntament pels propers anys. La consecució d'aquesta projecció urbanística, però, estarà determinada pel ritme que segueixin els promotors urbanístics. Per tant, el creixement del parc d'habitatges incidirà amb molta força en el creixement de la població, sobretot en poblacions mitjanes com és el cas d'Esparreguera.

Els escenaris poblacionals han estat calculats prenent com a referència les diferents intensitats del creixement anual acumulatiu registrades en els darrers anys, marcades per la ralentització del ritme de creixement.

També s'han tingut en consideració les projeccions de població que l'Idescat ha realitzat per a Catalunya i per a la comarca.

D'aquesta manera s'han calculat aquest quatre escenaris:

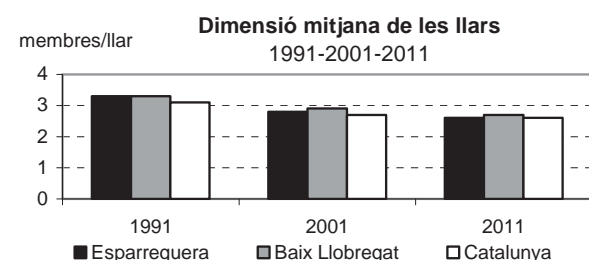
- ❖ Alt: TCAA 1%
- ❖ Mitjà alt: TCAA 0,75%
- ❖ Baix: TCAA 0,50%

El 2011 Esparreguera presenta la mateixa dimensió mitjana que la catalana i una dècima per sota que la dimensió comarcal (2,7). Per tant, la combinació de la disminució progressiva del nombre d'habitants per habitatge i de l'augment de població marca la intensitat de l'augment de demanda d'habitatge.

**Dimensió mitjana de les llars**  
1991-2001-2011

	1991	2001	2011
Esparreguera	3,3	2,8	2,6
Baix Llobregat	3,3	2,9	2,7
Catalunya	3,1	2,7	2,6

Font: Elaboració pròpia a partir dades Idescat.



### Escenari alt

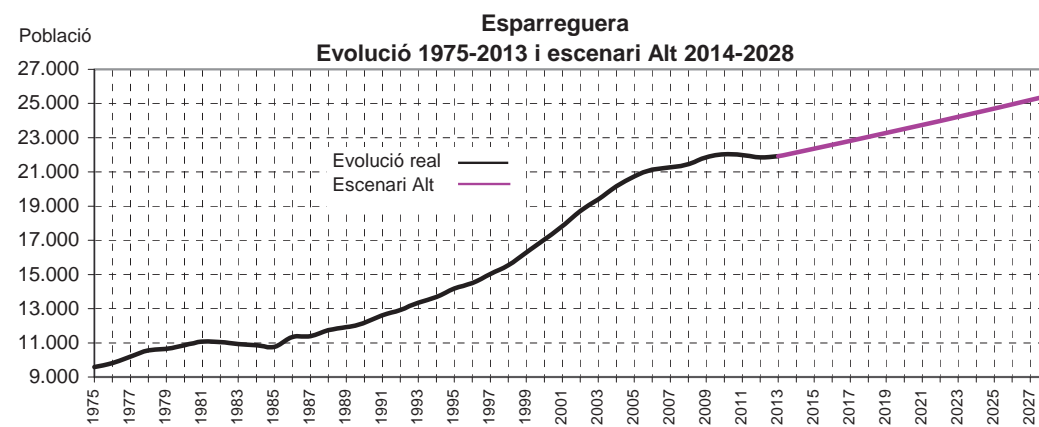
Aquesta primera hipòtesi segueix la banda alta del creixement anual acumulatiu dels darrers anys, aplicant un ritme de creixement anual de l'1%.

En aquesta projecció a l'any 2018 s'arribaria als 23.000 habitants, el 2023 se superarien els 24.200 i el 2028 s'arribaria gairebé als 25.500 habitants. En quinze anys s'augmentaria un 16% (+3.529 persones).

#### Escenari alt

Any	Població	Creixement Absolut	Creixement Relatiu (%)	Índex 100 2013
2013	21.926			100
2018	23.044	1.118		105
2023	24.220	1.175		110
2028	25.455	1.235		116
2013-2028		3.529	16,10	

Font: Elaboració pròpia a partir dades Idescat.



### Escenari mitjà

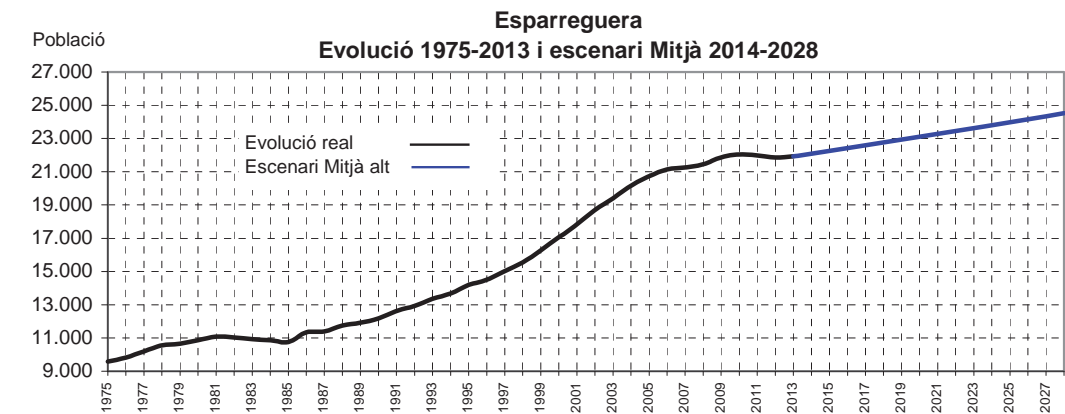
La segona hipòtesi d'evolució poblacional aplica un ritme de creixement anual del 0,75%.

A l'any 2018 s'acostaria als 22.800 habitants, el 2023 als 23.600 i el 2028 s'arribaria als 24.500. L'increment al final del període seria del 12% (+2.600 persones).

#### Escenari mitjà

Any	Població	Creixement Absolut	Creixement Relatiu (%)	Índex 100 2013
2013	21.926			100
2018	22.761	835		104
2023	23.627	866		108
2028	24.526	899		112
2013-2028		2.600	11,86	

Font: Elaboració pròpia a partir dades Idescat.





### Escenari baix

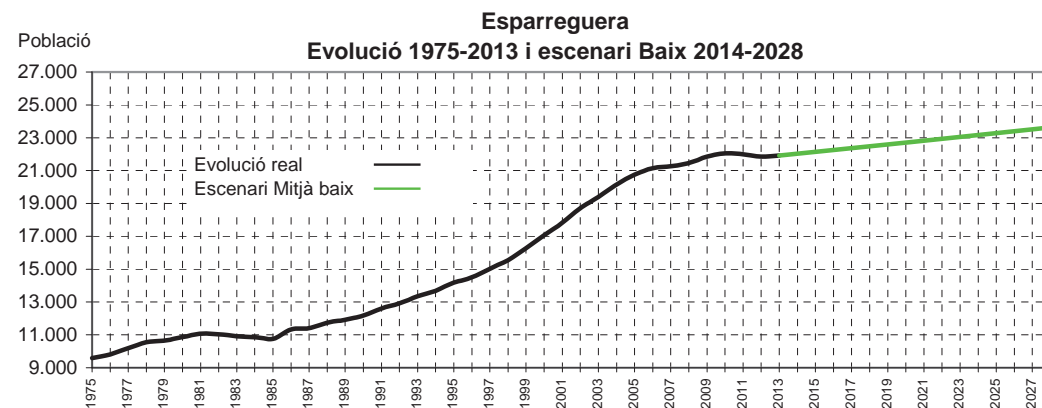
La tercera hipòtesi d'evolució poblacional aplica un ritme de creixement anual del 0,50%.

El 2018 hi hauria prop de 22.500 habitants, el 2023 23.000 i el 2028 se superarien els 23.600. El saldo al final del període seria del 8% (+1.700 persones).

#### Escenari baix

Any	Població	Creixement Absolut	Creixement Relatiu (%)	Índex 100 2013
2013	21.926			100
2018	22.480	554		103
2023	23.047	568		105
2028	23.629	582		108
2013-2028		1.703	7,77	

Font: Elaboració pròpia a partir dades Idescat.



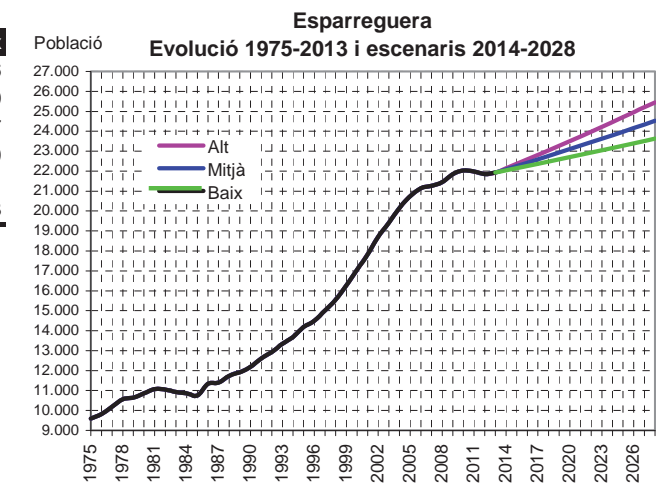
### Resum dels escenaris

#### Resum escenaris. 2013-2028

Any	Alt	Mitjà	Baix
2013	21.926	21.926	21.926
2018	23.044	22.761	22.480
2023	24.220	23.627	23.047
2028	25.455	24.526	23.629

13-28 3.529 2.600 1.703

Font: Elaboració pròpia a partir dades Idescat.



## 11. Conclusions

Els models de previsions demogràfiques presentats per a Esparreguera mostren tres escenaris poblacionals amb creixements moderadament positius. De fet, aquests models projecten la continuïtat del creixement esdevingut fins a l'actualitat.

En les projeccions presentades el gruix de l'augment poblacional s'explicarà per l'arribada de població provinent d'altres municipis de la mateixa comarca i de comarques veïnes ja sigui per motius residencials cercant una millor qualitat de vida (demanda de millora), com per la proximitat al lloc de treball i del diferencial dels preus de l'habitatge en els diferents municipis. També hi tindrà influència la conversió de segona a primera residència.

El creixement natural i la immigració estrangera, en canvi, seran factors poc explicatius d'aquest creixement.

Així, en l'horitzó del 2028 la població d'Esparreguera projectada a partir dels tres escenaris proposats, pot oscil·lar entre els 25.455 habitants en l'escenari més elevat i els 23.629 habitants en el més moderat. L'escenari central projecta 24.526 habitants.

L'escenari alt proposa un increment poblacional del 16% (3.529 persones) en quinze anys, el mitjà del 12% (2.600 persones) i el baix del 8% (1.700 persones). Aquests increments són sensiblement superiors a les projeccions que l'Idescat ha realitzat per a Catalunya pel mateix període: 13,2% l'escenari alt, 8,4% l'escenari mitjà i 2,5% el baix. Aquesta diferència es deu a que aquest estudi demogràfic preveu una major tendència d'arribada de població d'altres municipis.

Si es pren com a referència l'escenari mitjà, aquest dona les següents xifres: 22.761 habitants el 2018, 23.627 el 2023 i 24.526 el 2028, un 12% (2.600) més de població que la existent el 2013. Aquest escenari fixa un increment mitjà d'unes 173 persones a l'any, que amb una mitjana de 2,6 persones per llar equival a augmentar en 67 llars anuals, o sigui, unes 1.000 llars en 15 anys.

Com ja s'ha dit anteriorment, és de preveure que la dimensió mitjana de les llars continuï disminuint i, per tant, aquest fet suposi un important factor de generació de demanda d'habitatge. La demanda d'habitatge d'aquestes noves llars se satisfarà tant per la construcció de nous habitatges com per la transformació a primera residència d'habitatges actualment destinats a segona o l'ús d'habitatges buits, tal i com ha succeït durant els darrers anys. En aquesta anàlisi no s'inclou l'increment del parc d'habitatges de segona residència, que de ben segur també es produirà.

Cal tenir present, però, que a mesura que ens allunyem de l'any de partida, la incertesa de la previsió augmenta degut a la naturalesa canviant dels components de creixement demogràfics, en especial dels migratoris.

### Previsió de llars noves a Esparreguera. 2013-2028

Resum escenaris. 2013-2028

Any	Alt			Mitjà			Baix		
	Pobl. total	Pobl. nova	Llars noves	Pobl. total	Pobl. nova	Llars noves	Pobl. total	Pobl. nova	Llars noves
2013	21.926			21.926			21.926		
2018	23.331	1.405	540	23.044	1.118	430	22.761	835	321
2023	24.521	1.190	458	23.922	877	337	23.335	575	221
2028	25.455	933	359	24.526	604	232	23.629	293	113
<b>13-28</b>		<b>3.529</b>	<b>1.357</b>		<b>2.600</b>	<b>1.000</b>		<b>1.703</b>	<b>655</b>

Font: Elaboració pròpia a partir dades Idescat.

**Nota: s'aplica una dimensió mitjana de 2,6 membres per llar.**

### Annex 1: Evolució anual per a cada escenari

#### Evolució de la població d'Esparreguera

Evolució real 1975-2013 i projectada 2014-2028

Any	Escenaris		
	Alt	Mitjà	Baix
1975	9.587	9.587	9.587
1976	9.820	9.820	9.820
1977	10.189	10.189	10.189
1978	10.561	10.561	10.561
1979	10.651	10.651	10.651
1980	10.865	10.865	10.865
1981	11.079	11.079	11.079
1982	11.040	11.040	11.040
1983	10.924	10.924	10.924
1984	10.859	10.859	10.859
1985	10.754	10.754	10.754
1986	11.335	11.335	11.335
1987	11.393	11.393	11.393
1988	11.741	11.741	11.741
1989	11.915	11.915	11.915
1990	12.177	12.177	12.177
1991	12.612	12.612	12.612
1992	12.925	12.925	12.925
1993	13.347	13.347	13.347
1994	13.675	13.675	13.675
1995	14.188	14.188	14.188
1996	14.501	14.501	14.501
1997	15.025	15.025	15.025
1998	15.548	15.548	15.548
1999	16.280	16.280	16.280
2000	17.060	17.060	17.060
2001	17.824	17.824	17.824
2002	18.708	18.708	18.708
2003	19.403	19.403	19.403
2004	20.163	20.163	20.163
2005	20.740	20.740	20.740
2006	21.145	21.145	21.145
2007	21.260	21.260	21.260
2008	21.451	21.451	21.451
2009	21.855	21.855	21.855
2010	22.042	22.042	22.042
2011	21.986	21.986	21.986
2012	21.856	21.856	21.856
<b>2013</b>	<b>21.926</b>	<b>21.926</b>	<b>21.926</b>
2014	22.200	22.145	22.090
2015	22.478	22.367	22.256
2016	22.759	22.590	22.423
2017	23.043	22.816	22.591
<b>2018</b>	<b>23.331</b>	<b>23.044</b>	<b>22.761</b>
2019	23.564	23.217	22.874
2020	23.800	23.391	22.989
2021	24.038	23.567	23.104
2022	24.278	23.744	23.219
<b>2023</b>	<b>24.521</b>	<b>23.922</b>	<b>23.335</b>
2024	24.705	24.041	23.394
2025	24.890	24.161	23.452
2026	25.077	24.282	23.511
2027	25.265	24.404	23.570
<b>2028</b>	<b>25.455</b>	<b>24.526</b>	<b>23.629</b>

Font: Elaboració pròpia a partir dades Idescat.

### Annex 2: Projectió de la població comarcal i catalana

#### Projectió de la població al Baix Llobregat 2009-2021

Any	Nombre			Δ% interanual		
	Baix	Mitjà	Alt	Alt	Mitjà	Baix
2021	808.524	836.540	863.442	0,12	0,44	0,70
2020	807.582	832.911	857.400	0,16	0,46	0,72
2019	806.330	829.103	851.304	0,19	0,49	0,73
2018	804.769	825.089	845.146	0,24	0,52	0,75
2017	802.870	820.837	838.876	0,28	0,55	0,77
2016	800.601	816.332	832.490	0,33	0,59	0,79
2015	797.934	811.577	825.986	0,36	0,63	0,81
2014	795.080	806.501	819.335	0,39	0,67	0,84
2013	791.975	801.150	812.471	0,43	0,69	0,90
2012	788.616	795.628	805.242			
2011	785.118	790.125	797.566			
2010	781.433	784.700	789.309			
2009	777.370	779.035	780.110			
<b>2013-2021</b>	<b>2,1</b>	<b>4,4</b>	<b>6,3</b>			

Font: Idescat. Projeccions de població 2021-2041 (base 2008).

#### Projectió de la població a Catalunya 2009-2041

Any	Nombre			Δ% interanual		
	Baix	Mitjà	Alt	Alt	Mitjà	Baix
2041	7.679.483	8.925.305	10.222.788	0,01	0,56	0,97
2040	7.678.732	8.875.206	10.124.164	0,03	0,58	0,99
2039	7.676.586	8.824.087	10.024.909	0,04	0,59	1,00
2038	7.673.260	8.772.229	9.925.227	0,06	0,60	1,02
2037	7.669.004	8.720.013	9.825.487	0,06	0,60	1,02
2036	7.664.169	8.667.787	9.725.961	0,07	0,60	1,02
2035	7.659.117	8.616.260	9.627.392	0,06	0,59	1,02
2034	7.654.165	8.565.839	9.530.254	0,06	0,58	1,01
2033	7.649.440	8.516.660	9.434.812	0,06	0,56	1,00
2032	7.645.076	8.469.026	9.341.660	0,05	0,55	0,98
2031	7.641.024	8.422.857	9.250.977	0,05	0,53	0,96
2030	7.637.272	8.378.145	9.162.885	0,05	0,52	0,94
2029	7.633.755	8.334.762	9.077.294	0,04	0,51	0,93
2028	7.630.356	8.292.468	8.994.094	0,05	0,50	0,91
2027	7.626.836	8.251.018	8.912.985	0,05	0,50	0,90
2026	7.623.131	8.210.172	8.833.708	0,06	0,50	0,89
2025	7.618.898	8.169.582	8.755.781	0,07	0,50	0,88
2024	7.613.937	8.128.968	8.678.981	0,08	0,51	0,89
2023	7.607.977	8.088.025	8.602.825	0,10	0,52	0,89
2022	7.600.744	8.046.500	8.527.037	0,11	0,53	0,90
2021	7.592.127	8.004.137	8.451.395	0,14	0,55	0,91
2020	7.581.775	7.960.599	8.375.426	0,17	0,57	0,93
2019	7.569.145	7.915.463	8.298.583	0,20	0,60	0,95
2018	7.554.046	7.868.454	8.220.823	0,24	0,63	0,97
2017	7.536.332	7.819.392	8.141.791	0,28	0,66	1,00
2016	7.515.570	7.768.041	8.061.241	0,32	0,70	1,03
2015	7.491.823	7.714.113	7.979.150	0,33	0,74	1,06
2014	7.467.363	7.657.637	7.895.113	0,35	0,78	1,11
2013	7.441.429	7.598.291	7.808.270	0,36	0,80	1,19
2012	7.414.429	7.538.057	7.716.438			
2011	7.387.559	7.479.915	7.618.802			
2010	7.360.059	7.424.241	7.512.915			
2009	7.329.789	7.366.481	7.393.60			
<b>2013-2021</b>	<b>2,0</b>	<b>5,1</b>	<b>7,6</b>			
<b>2013-2028</b>	<b>2,5</b>	<b>8,4</b>	<b>13,2</b>			

Font: Idescat. Projeccions de població 2021-2041 (base 2008).

### Annex 3: Indicadors demogràfics bàsics

#### Indicadors demogràfics bàsics

Esparreguera. 2013

	Valor	Mesura	Any
Densitat de població (Hab./Km2)	800	Població entre superfície	2013
Edat mitjana	39,6	Mitjana aritmètica de les edats dels individus	2013
% Joves (0-14)	17,7		2013
% Adults (15-64)	68,2		2013
% Gent gran (> 64)	14,1		2013
Índex d'envelliment (%)	75,8	Relació entre la població de 65 anys i més i la població de 0 a 15 anys	2013
Índex de sobreenvelliment (%)	12,4	Relació entre la població de 85 anys i més amb la població de 65 i més	2013
Índex de dependència global (%)	48,7	Ío entre els individus en edat no activa respecte a la població potencialment activa	2013
Índex de dependència juvenil (%)	27,7	vidus en edat no activa de 0 a 15 anys respecte a la població potencialment activa	2013
Índex de dependència senil (%)	21	entre els individus majors de 65 anys respecte a la població potencialment activa	2013
Índex de recanvi població activa (%)	104,6	el nombre de persones de 60 a 64 anys i el nombre de persones de 15 a 19 anys	2013
Sex ratio	103,2	Nombre d'homes per cada 100 dones	2013
Índex Sintètic de Fecunditat	1,6	Nombre mitjà de fills per dona	2012
Taxa fecunditat (x 1.000)	45,3	Naixements entre dones de 15-49 anys	2012
Taxa natalitat (x 1.000)	11	Naixements entre població total	2012
Taxa mortalitat (x 1.000)	6,5	Defuncions entre població total	2012
Saldo migratori (x 1.000)	0,4	Creixement migratori entre població total	2012
Ràtio immigració exterior (%)	9,2	Immigrants de fora de l'Estat respecte immigrants de l'Estat	2012
% Població estrangera	8,6	porció resident amb nacionalitat estrangera sobre el total de la població	2013
Dimensió mitjana de les llars Habitatges principals (%)	2,6	Hanombre de persones per llar	2011
Taxa d'autocontenció (%)	34,4	Residents que treballen al municipi entre residents ocupats del municipi	2011
Taxa d'autosuficiència (%)	57,7	Residents que treballen al municipi entre llocs de treball del municipi	2011
Habitatges principals (%)	81	tatge d'habitatges ocupats com a residència principal respecte el total d'habitatges	2011
Habitatges secundaris (%)	8,0	ge d'habitatges ocupats com a residència secundària respecte el total d'habitatges	2011
Habitatges buits (%)	11,1	se trobar-se en estat ruïnós, ni ser utilitzat com a residència principal o secundària	2011
Creixement relatiu (%)		Diferència entre el nombre de població de dos períodes	
1978-1983	3,4		
1983-1988	7,5		
1988-1993	13,7		
1993-1998	16,5		
1998-2003	24,8		
2003-2008	10,6		
2008-2013	2,2		
1978-2013	107,6		
1983-2013	100,7		
1988-2013	86,7		
1993-2013	64,3		
1998-2013	41,0		
2003-2013	13,0		
2008-2013	2,2		

Font: Elaboració pròpia a partir dades Idescat.