



**AJUNTAMENT
D'ESPARREGUERA**

MEMÒRIA DE L'EXERCICI 2024 DEL SERVEI DE PROMOCIÓ ECONÒMICA DE L'AJUNTAMENT D'ESPARREGUERA

Montserrat M. Vilardosa i Tomàs

REGIDORIA EMPRESA, COMERÇ, CONSUM I MERCATS
I OCUPACIÓ

Albert Boixet i Campillo

REGIDORIA DE JOVENTUT, TURISME, EMPRENEDORIA
I ACCIÓ JOVE

ÍNDEX

1.	INTRODUCCIÓ	3
2.	ORGANIGRAMA DEL SERVEI.....	4
3.	CENTRE LOCAL DE SERVEIS A LES EMPRESES (CLSE).....	5
3.1.	ATENCIONS REALITZADES AL CLSE I PERFIL D'USUARIS DEL SERVEI.....	6
3.2.	ACCIONS DE DIFUSIÓ I DE TREBALL EN XARXA.....	11
3.3.	FORMACIÓ EMPRESARIAL.....	11
3.4.	PROSPECCIÓ I INTERMEDIACIÓ LABORAL.....	13
3.5.	COL-LABORACIÓ PER A LA REALITACIÓ DE LA HACKATÓ JUVENIL.....	14
4.	COMERÇ, FIRES I MERCAT DE MARXANTS.....	15
4.1.	ATENCIONS REALITZADES DES DEL DEPARTAMENT.....	15
4.2.	JORNADES DE FORMACIÓ AL COMERÇ.....	15
4.3.	MAPA DE COMERÇOS, RESTAURACIÓ I SERVEIS D'ESPARREGUERA.....	15
4.4.	PROJECTES I ACTUACIONS DE DINAMITZACIÓ COMERCIAL.....	15
4.5.	ACTIVITAT FIRAL.....	18
4.5.1.	FIRAPASSIÓ.....	18
4.5.2.	FIRA DE LA CERVESA.....	21
4.5.3.	FIRA DEL VI I DE LA GASTRONOMIA.....	22
4.5.4.	FIRA DE SANTA LLÚCIA I CAMPANYA DE NADAL.....	23
4.6.	MERCAT DE VENDA NO SEDENTÀRIA.....	32
4.7.	LÍNIES DE FUTUR.....	33
5.	SERVEI PÚBLIC DE CONSUM.....	34
5.1.	OFICINA MUNICIPAL D'INFORMACIÓ AL CONSUMIDOR (OMIC).....	34
5.2.	SERVEI DE MEDIACIÓ EN CONSUM (MED).....	35
5.3.	ACTUACIONS DE SENSIBILITZACIÓ DE MATÈRIA DE CONSUM.....	39
5.4.	ALTRES ASPECTES DEL SERVEI PÚBLIC DE CONSUM.....	43
6.	OCUPACIÓ.....	46
6.1.	SERVEI LOCAL D'OCUPACIÓ I MERCAT DE TREBALL.....	46
6.2.	PLANS D'OCUPACIÓ.....	56
6.3.	FORMACIÓ.....	58
6.4.	ACCIÓ JOVE EN L'ÀMBIT OCUPACIONAL. PROGRAMA REFENT D'OCUPACIÓ JUVENIL.....	60
6.5.	LÍNIES DE FUTUR.....	64
7.	TURISME.....	65
7.1.	INTRODUCCIÓ.....	65
7.2.	ACCIONS REALITZADES A NIVELL MUNICIPAL.....	65
8.	ACCIÓ JOVE.....	72
9.	ACCIONS SUPRAMUNICIPALS I COL-LABORATIVES.....	74
9.1.	PROJECTE TREBALL, TALENT I TECNOLOGIA (AGROFOOD LLOBREGAT).....	74
9.2.	PROGRAMA ORIENTA 2023.....	75
9.3.	ANTENA PIMEC.....	77
9.4.	FEM XARXA, FEM EMPRESA.....	77
9.5.	CONVENI AMB EL CONSELL COMARCAL DEL BAIX LLOBREGAT.....	78
10.	CONCLUSIONS.....	79

1. INTRODUCCIÓ

La pretensió d'aquest informe farcit de dades sobre els serveis que podem trobar al servei de Promoció Econòmica, que s'ubica a l'edifici de Cal Trempat, a la Via del Mil·lenari número 8 de la nostra vila, no és només quantificar aquelles feines que es duen a terme des del servei, sinó, també, servir de base per les accions futures de coneixement del servei, el seu disseny i la comunicació necessària per fer-lo perceptible per la ciutadania.

A Cal Trempat hi trobem el Centre Local de Servei a les Empreses i Emprenedoria (CLSE), Comerç i mercats, el Servei Públic de Consum (OMIC), el despatx de l'Antena PIMEC, el Servei Local d'Ocupació, el Servei de Joventut, Turisme i Acció jove. També hi trobem personal dedicat a altres programes provinents del Consell Comarcal del Baix Llobregat, el SOC i la Diputació de Barcelona.

Des del CLSE es duen a terme tasques d'informació i assessorament a empreses i emprenedors, tramitacions d'aquests a d'altres administracions públiques, la difusió de subvencions, es fan bustiades electròniques per sectors. També es duen a terme cursos de formació empresarial, la prospecció d'empreses i intermediació laboral, amb la interacció imprescindible amb el departament de Territori i el Servei Local d'Ocupació.

El Departament de Comerç, que no ha tingut una tècnica a temps complert fins el 2024, té la funció de conèixer el teixit comercial, elaborar una base de dades, fer difusió d'allò que sigui de la seva competència, de gestionar les subvencions a entitats comercials. També de gestionar les fires, en aquest cas de la Cervesa, la del Vi, que hores d'ara es porta des del departament d'Empresa, la Fira de Santa Llúcia i Fira Passió. La gestió administrativa del Mercat de Venda no Sedentària i la gestió i l'assessorament de l'ordenança municipal.

El Servei Local d'Ocupació, des de la xarxa Xaloc, fa les primeres entrevistes a persones desocupades i entrevistes de seguiment. Desenvolupa la intermediació laboral, gestiona el Club de la Feina, té una Referent d'Ocupació Juvenil (2024-26), elabora i gestiona els Plans d'Ocupació, tant si són de la Diputació de Barcelona, del SOC o amb Fons propis. També es gestiona el programa Orienta, mitjançant personal que ens aporta el Consell Comarcal del Baix Llobregat, es fan cursos de formació i gestiona joves en pràctiques.

El Servei Públic de Consum, que el duu a terme l'empresa UCC (Unió de Consumidors de Catalunya) per contracte guanyat per concurs el Juny de 2023, de 3 anys de durada, fa les tasques d'OMIC (Oficina Municipal d'Informació al Consumidor), amb 312 serveis, de Mediació, amb 442 consultes, i Sensibilització, amb 22 accions aquest any 2023.

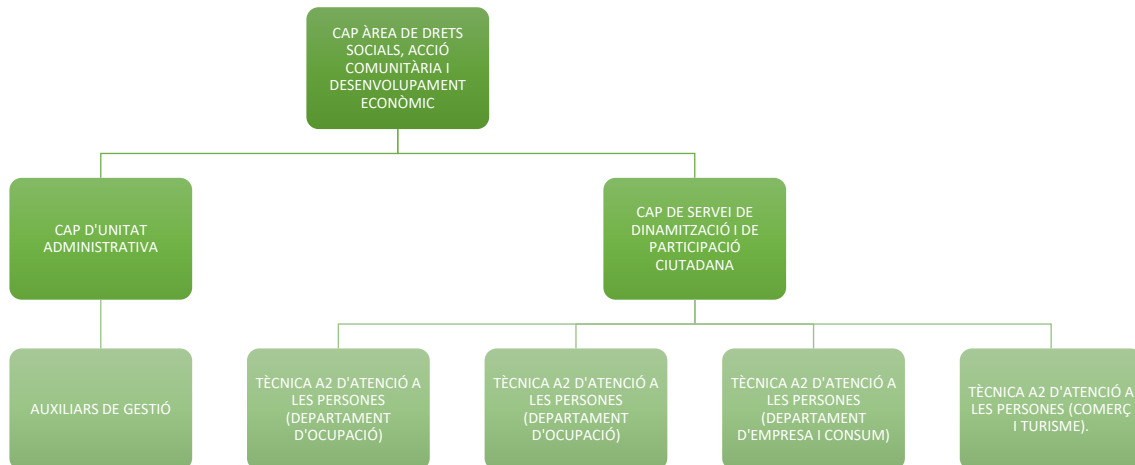
Igualment, un cop a la setmana, tenim l'oficina Antena PIMEC, on la patronal de la Petita i Mitjana Empresa de Catalunya fa atenció a empreses, emprenedors i comerços del Baix Llobregat Nord, duu a terme sessions de formació i està elaborant el projecte turístic sobre la Colònia Sedó.

Totes aquestes accions dels diferents serveis de Promoció Econòmica, tenen la vessant administrativa i de contacte amb administracions i ciutadania pròpies i la imprescindible de transversalitat amb els altres serveis del consistori. Així, les interaccions més freqüents són amb Territori, Assistència Social, Medi Ambient, Mobilitat, Protecció Civil i Policia Local.

2. ORGANIGRAMA DEL SERVEI

Per a l'any 2024, l'organigrama tècnic del servei era el següent, comptant el personal estructural de l'Ajuntament d'Esparreguera:

ORGANIGRAMA TÈCNIC ESTRUCTURAL



CONTRACTACIONS TEMPORALS

Durant aquesta anualitat, a més, es reforça l'estructura amb el següent personal contractat per projectes, que permeten treballar en àmbits clau del servei:

- Contractació d'una tècnica A2 d'atenció a les persones tal de dur a terme el projecte per a la modernització i actualització del Club de la Feina d'Esparreguera, a través del finançament rebut amb les subvencions d'Estructures Bàsiques dels Serveis locals i d'Ocupació i del Fons de Prestació de la Diputació de Barcelona, que s'estendrà als exercicis 2024 i 2025.
- Contractació d'un tècnic A2 d'atenció a les persones per tal de dur a terme el seguiment dels plans d'ocupació del Servei d'Ocupació de Catalunya.
- Contractació d'una tècnica A2 d'atenció a les persones com a referent del projecte de suport a l'ocupació juvenil, amb un programa que s'estendrà durant un període de tres anys.
- Contractació d'una auxiliar de gestió C2 a través dels plans d'ocupació del Servei d'Ocupació de Catalunya per tal de dur a terme el suport administratiu d'aquesta subvenció i de suport al servei.

UNITAT ADMINISTRATIVA

La Unitat Administrativa de l'Àrea de Drets Socials, Acció Comunitària i Desenvolupament econòmic desenvolupa els processos administratius i dona suport a l'estructura tècnica dels serveis. Per a l'any 2023, compta amb dos persones que presten serveis presencials a Cal Trempat. Per una banda, un auxiliar de gestió (C2) que presta serveis a recepció i, per altra, una auxiliar de gestió (C2) que realitza funcions, principalment, de backoffice.

3. CENTRE LOCAL DE SERVEIS A LES EMPRESES (CLSE)

El Centre Local de Servei a l'Empresa (d'ara endavant CLSE), és el departament de l'Ajuntament que acompanya les persones emprenedores i empresàries en la gestació, creació, posada en marxa i consolidació d'activitats econòmiques, amb l'objectiu de desenvolupar el teixit empresarial del nostre territori.

Per al seu funcionament rep el suport del Servei de Teixit Productiu de l'Àrea de Desenvolupament Econòmic i Turisme de la Diputació de Barcelona, encarregat d'impulsar desenvolupament econòmic dels municipis a partir de la innovació, la promoció de models territorials sostenibles i competitius i la dinamització de la seva activitat econòmica.

A la província de Barcelona hi ha 87 centres locals de serveis a les empreses, que es classifiquen segons l'abast del seu catàleg de serveis. Els serveis que ofereix el CLSE Esparreguera són:

- Foment i sensibilització a la cultura emprenedoria
- Serveis d'atenció, informació, assessorament i acompanyament en l'anàlisi de viabilitat empresarial
- Formació per a persones emprenedores a persones emprenedores
- Networkings emprenedors
- Servei assessorament tècnic per millorar la seva competitivitat i consolidar-se en el mercat
- Accions formatives
- Serveis d'informació, assessorament puntual, sensibilització empresarial
- Prospecció empresarial
- Concursos d'idees empresarials i seminaris de foment de la cultura emprenedora
- Tràmits. Serveis de suport per a la realització de tràmits per a la creació de l'empresa i/o per a la sol·licitud de subvencions
- Innovació. Impuls de plans d'innovació local
- Clústers. Accions de dinamització de clústers
- Cooperació. Accions de cooperació empresarial
- Responsabilitat social. Promoció d'accions de foment de la responsabilitat social empresarial
- Dinamització. Impuls de plans de dinamització de l'activitat econòmica
- Reempresa. Programa de compravenda de petites i mitjanes empreses per a empresaris que volen cedir el seu negoci a persones emprenedores

Els seus usuaris tenen perfils diferents distingint-se

- L'emprenedor (potencial i naixent)
- El teixit empresarial que inclou:
 - Empreses de recent creació (E -3a)

- Teixit empresarial consolidat (E +a)

Per aconseguir-ho es treballa també en xarxa amb 7 dels 20 ajuntaments del Baix Llobregat nord, que són: Abrera, Castellví de Rosanes, Collbató, Martorell, Olesa de Montserrat, Sant Andreu de la Barca i Sant Esteve Sesrovires. A través de la signatura d'un conveni vinculat al projecte "FEM XARXA FEM EMPRESA", que permet la col·laboració i la posada en comú dels recursos existents per oferir el serveis a dalt esmentats amb l'objectiu que arribin al màxim nombre de teixit empresarial i de persones emprenedores (accions formatives, networkings, assessoraments, concurs iniciatives empresarials...).

3.1. ATENCIONS REALITZADES AL CLSE I PERFIL D'USUARIS DEL SERVEI

Durant l'any 2024 aquest CLSE va atendre, segons perfil d'usuari i tipologia de necessitat:

3.1.1. PERSONES EMPRENEDORES PER A LA GENERACIÓ DE NOVES ACTIVITATS ECONÒMIQUES (POTENCIAL O NAIXENT)

- a) Serveis d'informació. Es van realitzar 56 serveis d'informació. La informació va adreçar-se a 35 persones emprenedores. Deu d'aquestes persones informades inicialment van esdevenir projectes acompanyats en el procés de desenvolupament de la idea. El percentatge dels serveis d'informació a 2024 augmenta un 64,7% respecte a 2023.
- b) Assessoraments puntuals. Es van atendre 39 consultes puntuals originades per persones emprenedores. Van ser 21 les persones emprenedores usuàries d'aquest servei.
- c) Tramitacions. Es van realitzar 8 tramitacions. El nombre de persones usuàries d'aquest servei van ser 5 (per tant va haver-hi emprenedors que van sol·licitar el servei en més d'una ocasió).
- d) Acompanyament. Es van realitzar un total de 54 sessions (nombre de vegades que les persones emprenedores visiten la seu del CLSE. S'intenta, a més, que el procés no superi els 3 mesos de durada. Els diferents perfils fa que el procés d'elaboració del pla d'empresa sigui més o menys complex de gestionar.

Respecte a la anàlisi de viabilitat, creació i acompanyament la metodologia que s'acostuma a treballar de forma habitual per formalitzar l'anàlisi de viabilitat és el Pla d'Empresa i el CANVAS.

A 2024 la motivació per iniciar el procés d'emprendre va ser, amb la mateixa relació, tant per necessitat (volen passar de ser treballadors/res per compte aliena a autònomes), com per oportunitat (es troben a l'atur i volen saber si la seva idea és viable). Els diferents perfils fa que el procés d'elaboració del pla d'empresa per algunes persones sigui més feixuc que per a altres.

A 2024 el nombre total d'Anàlisis de viabilitat acompanyat és

- S'inicia l'any amb 3 projectes en marxa, que ja havien començat l'any 2023.
- Durant l'any s'inicien 8 nous projectes dels quals:
 - 4 conclouen en positiu. Les persones es donen d'alta com treballador autònom al mateix any.
 - 1 es abandonat per manca de viabilitat del projecte.
 - 3 projectes continuen en procés amb previsible finalització 2025.

Les persones usuàries del servei, que finalment creen l'empresa poden donar-se d'alta al PAE de Martorell, punt d'assessorament a l'emprenedor referent per a la comarca, que permet realitzar, per mitjans telemàtics, els tràmits de constitució i la posada en marxa de les formes jurídiques Societats de Responsabilitat Limitada i treballador autònom de manera gratuïta.

L'increment dels percentatges de gestió del CLSE EMPRENEDORIA respecte a 2023 és:

- d'un 68,51% quant a nombre de persones usuàries
- d'un 26,9% quant a nombre de projectes atesos

Aquest resultat s'obté gràcies a l'augment de la dedicació i a l'organització d'accions que, de manera expressa, tenen la finalitat de fidelitzar els usuaris dels darrers anys.

Així doncs, en base al total de persones ateses pel CLSE EMPRENEDORIA, tenim que de les 116 persones:

- 25 son "potencialment emprenedores" menors de 18 anys i
- 91 son "emprenedores naixents"

El perfil d'aquestes persones és:

Gènere	%
Home	25
Dona	75
No binari	0

Nivell	%
Sense estudis	0
Primària	0
Secundària	25
S. Superior	12,5
Terciària	62,5

Edats	%
18-24	25
25 a 30	37,5
31 a 44	0
45 o més	37,5

El perfil per sector de les activitats creades va ser variat:

- Manufactura producte consum plàstic (químic)
- Manufactura tèxtil (disseny i producció roba artística i esportiva)
- Comerç en línia (botiga de productes eròtics)
- Comerç en línia (dietes i rutines esportives)
- Serveis Formatius (serveis auxiliars a la formació reglada)
- Professional tècnic (Il·lustració infantil, editorial i publicitat)
- Transport per carretera (càrregues puntuals i passatgers privats)
- Comerç en línia (dietes i rutines esportives)

Predominen les iniciatives sense treballadors contractats (55%), sent la dimensió mitjana dels projectes empresarials creats d'1 persona: el nombre de llocs de treball creats amb les empreses creades amb anàlisi de viabilitat és de 7.

Valoració del Servei CLSE EMPRENEDORIA

De 23 qüestionaris retornats amb la valoració dels aspectes qualitius del servei es

- Molt satisfet/ta: 91,30% de respostes

- Bastant satisfet/ta: 6,52%
- Satisfet/ta: 1,09%

Del Grau d'interès per participar en accions adreçades a ells, els enquestats diuen estar:

- Molt interessats/des: 56,52%
- Interessats/des: 19,13%
- Bastant interessats/des: 15,65%

3.1.2. EMPRESSES PER AL SEU CREIXEMENT I LA SEVA CONSOLIDACIÓ

Els CLSE d'Empresa distingeix dos perfils d'activitat econòmica usuària:

- Empreses d'entre 0 a 3 anys d'activitat (E-3a): es van atendre 40 activitats
- Empreses a partir de 3 anys d'activitat (E+3a): es van atendre a 96 activitats

Amb ambdós el percentatge de dedicació mostra un increment en la seva activitat respecte l'any 2023:

- 49% quant al volum de serveis prestats
- 30,9% respecte al nombre d'empreses usuàries
- 27,6% en el nombre d'empreses ateses (E+3a i E-3a)
- 27,6% quan al volum de persones interlocutores

La classificació i detall dels serveis CLSE EMPRESA realitzats a 2024 és:

- a) Serveis d'informació. Es van realitzar 104 serveis d'informació (amb un increment del 20,9% respecte a l'any anterior) adreçats a 71 empreses (el 68,38% empreses de més de 3 anys i el 36,62% de menys de 3 anys).
- b) Assessoraments puntuals. Es passa de 15 serveis a 2023 a un total de 47 a 2024. El motiu és que es consolida la dinàmica d'interacció amb les E -3a amb el manteniment del contacte i l'organització d'activitats per a la competitivitat empresarial, adreçat a 24 empreses usuàries (50% de cada grup de més i menys de 3 anys).

- c) Tramitacions. Quant a la realització de gestions administratives concretes, ja siguin adreçades a l'Ajuntament d'Esparreguera com a d'altres Administracions públiques, a 2024 es van realitzar 83 tràmits, el que implica un augment del 48,2% respecte a 2023. Es van atendre un total de 41 empreses usuàries (el 95,12% de més de 3 anys i un 4,88% de menys de tres anys).
- d) Prospecció. Aquest és el segon valor que augmenta més notòriament, passant d'una prospecció de 6 empreses a 2023 a un total de 21 empreses diferents visitades a 2024. El 90,48% d'aquestes empreses tenen més de 3 anys d'antiguitat, mentre que el 9,52% tenen menys de tres.
- e) Accions de sensibilització. Es produeix un increment en la participació respecte a 2023 del 57,4% passant de 63 a 94 persones. El motiu d'aquest increment és la inclusió d'accions com:
- Un Hackató juvenil a càrrec d'HERES SOCIAL,
 - Dues dinàmiques de networking (de les incloses al Recull de la DIBA).
 - Una acció de millora de la competitivitat a càrrec de la PIMEC.

Aquest increment ve motivat per l'interès desvetllat per les novetats de l'eFacturació i altres aspectes legals per als autònoms a 2025, que incrementa la participació de 30 d'empreses d'entre 0 a 3 anys.

Les valoracions de les accions son del Recull tal com s'indica als formularis de justificació de les mateixes no baixen la puntuació del 8 i l'aspecte que sovint es valora més és l'expertesa de la persona ponent i la utilitat dels continguts.

En resum, a 2024, el CLSE EMPRESA (E-3a i E+3a) realitza un total de:

- 234 serveis
- 136 empreses, de les que
 - 40 són E - 3 anys
 - 96 són E +3 anys

Valoració del Servei CLSE EMPRESA (E -3a i E +3a)

El resum dels aspectes qualitius del servei són, que d'un total de 80 respostes:

- El 76,25 % es mostra com a Molt satisfet
- El 15% com a Bastant satisfet
- El 2,50% Poc satisfet
- I un 6,25% no puntua

Respecte al grau d'interès de participar en accions els enquestats diuen estar:

- Molt interessats en un 70%
- Interessats en un 10%
- Bastant interessats en un 10%
- No puntuen un 10%

3.1.3. ALTRES ACCIONS

- Punt d'atenció Reempresa

A 2024 es va gestionar una sol·licitud d'una activitat comercial d'Esparreguera per a traspasar l'activitat. Es va acompanyar la persona promotora però finalment el procediment no es va realitzar per voluntat del cedent.

- Promoció dels oficis artesans

El passat mes de novembre es va realitzar una sessió informativa amb un grup de 5 dones interessades en rebre informació per optar a la Certificació artesana del Consorci de comerç, artesanía i moda de la Generalitat de Catalunya (modalitats cultural i professional). Les interessades eren d'Abrera, Collbató, Martorell i Olesa de Montserrat.

3.2. ACCIONS DE DIFUSIÓ I DE TREBALL EN XARXA

A banda de la difusió d'accions formatives, es realitzen accions de difusió genèriques per a consolidar el vincle electrònic amb el teixit empresarial, en matèries com:

- Guies sobre els requisits de seguretat alimentària per a mercats i fires
- Ajuts de Mínims per al foment de la Gastronomia Catalana
- Nova línia ICO per autònoms i empreses turístiques, restauració i begudes
- Formació en contractació pública
- Licitació productes farmàcia i para farmàcia
- Actuacions formatives per a la consolidació empresarial

3.3. FORMACIÓ EMPRESARIAL

La formació empresarial es materialitza a través de:

a) RECURS D'ACTIVITATS DE SUPORT AL TEIXIT EMPRESARIAL:

En el marc del Recull d'activitats de suport al teixit empresarial local inclòs al Catàleg de Serveis 2024 de la Diputació de Barcelona es van organitzar 5 activitats formatives:

- “Vendre a internet i no morir en l'intent: obligacions legals d'un comerç electrònic”. Actuació supramunicipal realitzada el 29 de maig en format en línia. Va comptar amb la participació de 5 representants d'empreses i 4 persones emprenedores. El cost d'aquesta actuació va ser de 300,00€ i la consultora que el va portar a terme va ser Daleph Formación SL.
- “Com fer pressupostos de clients i guanyar diners amb productes o serveis”. Realitzada el 27 de juny, en format en línia, va comptar amb la participació de 7 persones, de les que 5 eren empreses i 2 emprenedores. També va ser una acció supramunicipal. El seu cost va ser de 440,00€ i la consultora que el va portar a terme va ser Lourdes Pérez Retamero (Educaemotions).
- “Informa't de les novetats del règim d'autònoms”, realitzat el 25 d'octubre en format en línia, va comptar amb la participació de 33 persones de diferents poblacions del Baix Llobregat nord. D'aquestes 26 eren empreses i 7 persones emprenedores en procés de constitució. El cost d'aquesta actuació va ser de 330,00€ i la consultora encarregada de portar-lo a terme va ser de Yolanda Presa Alamillo (YPAproject).
- “Enxarxa't. Sessió de networking entre empreses de productes alimentaris locals i restaurants”. Va ser una trobada realitzada el 12 de novembre en format presencial a la Sala Petita del Teatre de La Passió, i que va anar a càrrec de RAEIELS SCCL. Va comptar amb la participació de 17 persones amb un cost de 450,00€.
- “Fem networking: creem xarxa de dones emprenedores”, es va celebrar el 26 de novembre en format presencial (sala principal de Can Pasqual) i va comptar amb la participació de 14 dones, de les quals totes tenien empreses. El cost de l'acció va ser de 540,00€. La consultora Raquel Caballero va portar a terme la primera dinàmica de networking en el marc de la Xarxa local de dones emprenedores i empresàries d'Esparreguera.

Arran del conveni FEM XARXA, FEM EMPRESA, aquestes accions acullen a persones emprenedores i empresàries de diferents municipis del Baix Llobregat Nord i el Barcelonès. Quan s'aconsegueix l'assistència i la participació supramunicipal, la Diputació de Barcelona atorga la bonificació del 90% de l'import de la factura de cada activitat. Per tant el suport econòmic rebut de la Diputació de Barcelona va ser per valor de:

- Per la primera actuació una subvenció de 270,00€ (90% del cost total 300,00€).
- Per la segona actuació una subvenció de 396,00€ (90% del cost total de 440,00€).
- Per la tercera actuació subvenció de 297,00€ (90% del cost total 330,00€).
- Per la quarta actuació subvenció de 405,00€ (90% del cost total 450,00€).

Les actuacions que no es porten a terme a nivell supramunicipal, sinó que es centren al municipi opten a la subvenció del 75% del cost total, sempre i quan s'aconsegueixi l'aforament establert per acció

- Subvenció de 405,00€ (75% del cost total 540,00€)

b. ACCELERA EL CREIXEMENT (13a edició):

Programa és coordinat pel Servei de Teixit Productiu, Àrea de Desenvolupament Econòmic, Turisme i Comerç amb el suport de la PIMEC i de fons europeus, s'adreça a teixit empresarial del territori. A 2024 es va realitzar la seva 13a edició però no hi consta la participació cap empresa del municipi.

3.4. PROSPECCIÓ I INTERMEDIACIÓ LABORAL

L'objectiu principal de la prospecció empresarial és conèixer la realitat del teixit empresarial del municipi, així com mantenir canals de comunicació que optimitzin la seva competitivitat. Com a objectiu complementari estaria el de copsar els efectes del desenvolupament tecnològic, l'ús de la IA o l'adequació de l'activitat als requisits d'economia sostenible que se'ls demana. Aquestes tendències generen canvis respecte a les necessitats que l'empresa té entorn als recursos humans que encara els són imprescindibles. Per tant, en la línia del que exposàvem a 2023, la prospecció permet dissenyar una visió de futur compartida, d'una banda per a impulsar l'activitat econòmica i, de l'altra impulsar les persones cap a l'actualització i adaptació dels seus coneixements i competències professionals ateses les demandes d'un mercat laboral en transició.

Els aspectes que la prospecció ens permet conèixer:

- a. L'entorn i el perfil del teixit empresarial, la seva dimensió, el risc d'automatització i el grau de diversificació (entre d'altres)
- b. L'especialització productiva que ens permet mesurar el grau el grau d'organització empresarial
- c. L'accessibilitat externa, que implica mesurar el grau d'accés que té el municipi cap als mercats i centres de producció per a definir en gran mesura la connectivitat econòmica del municipi
- d. Els espais d'activitat.
- e. El grau de tecnificació i intensitat en coneixement del teixit empresarial del municipi. Tot i que comptem amb indústria d'alta i mitjana tecnologia el grau d'ocupació en recerca i desenvolupament és bastant baix
- f. La transició econòmica
- g. I finalment, l'especialització del mercat de treball. Per tal de donar suport als programes existents d'inserció i ocupació laboral i per tal de generar nous llocs de treball.

La informació recollida de la prospecció permet a l'hora retro alimentar al Teixit empresarial millorant el seguiment eficient necessari per a la fidelització de les empreses amb el CLSE que ofereix de retorn que sigui possible. Potenciant el contacte es comprova

com augmenta la demanda d'informació per a la contractació de persones. En aquest àmbit aquest any de la prospecció ha ocasionat que:

- 8 empreses (de les que el 6 eren consolidades) presentessin 14 ofertes de treball

De retruc esdevé també bàsic per al Servei de Mercat de Treball ja que permet encetar:

- Que els participants del programa de Suport a l'Ocupació Juvenil (SOC-GENCAT), visitessin les instal·lacions de 6 empreses (logística, metall i serveis)
- Que la tècnica prospectora del programa ORIENTA del Consell Comarcal a la inserció de persones de +45 mantingués visités 5 empreses del municipi i conegués els diferents sectors d'activitat del municipi per ajustar-lo al perfil dels seus usuaris.

3.5. COL·LABORACIÓ PER A LA REALITACIÓ DE LA HACKATÓ JUVENIL

Com a iniciativa d'acció jove, el CLSE d'emprenedoria col·labora amb l'entitat Heres Social en la realització d'una hackatò juvenil. En aquesta acció hi participen els alumnes del PFI (Programa de formació i inserció de l'IES EL CAIRAT) a través del programa OCELL DE FOC (Departament d'Empresa i Treball de la GENCAT i Economia Social). Aquesta activitat, adreçada a joves d'edats compreses entre els 16 i 30 anys, es va portar a terme el mes de desembre per l'entitat HERES SOCIAL Cooperativa de treball associat, creada a 2019, que té com a objectiu principal contribuir a l'impacte social positiu a través de fomentar l'emprenedoria social. El dispositiu del nucli va ser oferir un servei niu de projectes. Amb un total d'assistents de 13 alumnes i quatre hores de durada. De la dinàmica es van obtenir 4 propostes per a l'Esparreguera del futur vinculades, totes elles, a la mobilitat del col·lectiu jove demanant la millora dels horaris i serveis del transport municipal, intermunicipal i bus llançadora amb els trens (Olesa de Montserrat i Martorell).

3.6. REPTES DE FUTUR

A partir del 2025, es pretén treballar en les següents línies, en relació al CLSE d'Esparreguera:

- Treballar, conjuntament amb el departament de territori, en un Pla Local de Polígons, que permeti fer un diagnòstic i un pla d'accions de la realitat dels Polígons d'Activitat Econòmica del municipi.
- Iniciar el Comissionat de Desenvolupament Econòmic.
- Continuar duent a terme tasques de prospecció empresarial.

4. COMERÇ, FIRES I MERCAT DE MARXANTS

Des del Servei de Comerç es promouen accions de millora en el desenvolupament del comerç urbà i de proximitat i fomentem el treball conjunt entre el sector públic i el sector privat com a forma per donar resposta a les noves necessitats i requeriments en els àmbits de la gestió comercial.

4.1. ATENCIONS REALITZADES DES DEL DEPARTAMENT

Des del 19 de març de 2024 amb la incorporació tècnica de comerç, des del servei de comerç, fires, mercat no sedentari i turisme s'han rebut 2.687 comunicacions a través de correu electrònic. Les consultes telefòniques no s'han comptabilitzat.

Març	Abril	Maig	Juny	Juliol	Agost	Setembre	Octubre	Novembre	Desembre
99	280	418	207	174	33	266	526	397	287

4.2. JORNADES DE FORMACIÓ AL COMERÇ

El dimecres 24 d'abril s'ha realitzat la jornada OAP Cafè Digital Baix Llobregat "Com t'afectaran els canvis normatius en factures i tiquets de caixa i KIT DIGITAL, ajuts a la digitalització", dirigida a persones autònomes, comerç, empresa i tècnics municipals del Baix Llobregat.

La sessió a càrrec d'en Víctor Blanco, assessor tecnològic de l'Oficina Accelera Pime Rural del Baix Llobregat es va realitzar a Can Pasqual, en la qual es van exposar els canvis normatius de la facturació electrònica i que implicaran en la obligarietat en les factures entre empreses i professionals, així com en els tiquets de caixa. També es va explicar les avantatges de l'ajuda KIT DIGITAL, com accedir a la sol·licitud i les diferents tecnologies disponibles en aquest ajut.

4.3. MAPA DE COMERÇOS, RESTAURACIÓ I SERVEIS D'ESPARREGUERA

L'equip del departament de comerç ha realitzat 7 visites presencials a comerços, restauració i serveis del municipi, 5 de les quals, amb col·laboració amb el consorci de turisme del Baix Llobregat. Amb coordinació amb la unitat de mobilitat de la policia d'Esparreguera, s'han d'un a terme 14 actualitzacions de la base de dades municipal.

4.4. PROJECTES I ACTUACIONS DE DINAMITZACIÓ COMERCIAL

4.4.1. DINAMITZACIÓ DE LA RESTAURACIÓ AMB EL FESTIVAL DE CIRC LA PALANCA

CIRCUIT DE TAPES T'APALANCA



- A Paniagua.
- Deliciosus Rostisseria.
- El Racó Gustos.
- Snack 11.
- Cal Sant.

L'any 2024 s'inicia la col·laboració amb el festival de circ de la Palanca, oferint una proposta integradora de la cultura teatral altament arrelada a Esparreguera i la seva oferta gastronòmica.

Els restaurants de la vila es van unir per oferir un circuit gastronòmic de tapes o bé un menú inspirats en el Festival La Palanca. Es va oferir una proposta de tapa amb beguda per un preu únic de 5 €.

Els restaurants que van participar varen ser:

- PBK.
- Cal Duran.
- Wald Restaurant.
- La Porca.

En [aquest enllaç](#) podeu consultar el circuit de tapes del festival per a l'any 2024.

4.4.2. MERCAT D'ORIGEN



La primera edició del Mercat Origen va estar organitzada per l'associació del Parc Rural de Montserrat, de la qual l'Ajuntament en forma part.

El mercat té com a objectiu donar visibilitat als productors de l'entorn de Montserrat i comptà amb parades de productors del Parc Rural i activitats infantils, tallers i un concert de rumba.

Ho van participar nou parades de productors del Parc Rural i diferents carpes amb activitats infantils, tallers i un concert de rumba.

El Parc Rural del Montserrat és una associació de municipis, entre els quals hi figura Esparreguera, que té per objectiu promoure i promocionar productors i productes locals

així com donar suport a l'agricultura i a la pagesia i promocionar turísticament el territori format pel Parc.

Aquest any, l'entitat ha convertit el Mercat Origen en itinerari i es podrà anar trobant en els diversos municipis que en formen part.

Programació:

10:00 – 14:00 h Taller de quadres amb fulles de tardor.

10:30 – 13:30 h Pinta cares.

10:30 – 11:30 h Taller de llana.

10:30 – 11:30 h Taller de macramé.

11:00 h – 13:00 h Joc de l'Oli de mans de l'Institut de Recerca i Tecnologia Agroalimentàries (IRTA)

12:00 h Grup musical De Rumbando.

12 h Taller de cistelleria amb fibres naturals.

13:45 h Sorteig d'un lot de productes del Parc Rural.

4.4.3. PUNTS LILES

Des del servei de Promoció Econòmica ens hem coordinat estretament amb el servei de feminismes per poder facilitar la gestió de recerca de punts liles en els comerços i serveis diana. S'han fet un total de dues reunions de coordinació per tal d'explicar la proposta i una segona per tal de remetre un llistat de 251 establiments per tal de fer la tria corresponent.

4.5. ACTIVITAT FIRAL

L'Ajuntament d'Esparreguera realitza i col·labora en un seguit d'activitats firals, que tenen per objectiu apropar l'oferta de béns i serveis que s'hi exposen a la ciutadania, promoure intercanvis comercials i afavorint la innovació , tot afavorint la difusió de la branca d'activitat econòmica que s'hi exposa.

L'Ajuntament d'Esparreguera va rebre una subvenció de la Diputació de Barcelona per a la realització d'aquestes activitats, amb un import d'atorgament de 10.522,00€.

La relació de fires realitzades durant l'any 2024 és la següent:

4.5.1. FIRAPASSIÓ



Firapassió és una fira temàtica ambientada en l'època de l'obra de teatre La Passió de Crist. El 2 i 3 de març de 2024 els carrers es van ambientar en l'època romana a l'antic regne de Judea, mostrant als visitants una experiència integradora i vivencial.

La present fira, es realitza amb col·laboració amb Teatre Privat de La Passió, el qual dinamitza amb escenes de la pròpia obra i incentiva al públic a viure l'experiència Passió.

Des de l'eix comercial, va agrupar a 88 paradistes (19 parades de producte artesà, dels quals 10 eren locals, 17 parades de producte alimentari, 11 de restauració, 34 establiments de consum, 3 associacions sense ànim de lucre, 3 de cultura i 1 atracció firal).

El programa de la Fira consta dels següents actes que complementen, des d'un punt de vista cultural, la pròpia fira comercial:

Dissabte 2 de març

10 h Repicada de campanes i obertura de la fira. Campanar de Sant Eulàlia. Organitza: Amics del Campanar d'Esparreguera.

11 h Inauguració de FiraPassió. Biblioteca Municipal L'Ateneu. Amb la participació de les entitats organitzadores de la FiraPassió i breu acció escènica a càrrec de LALTRE col·lectiu.

11 h La Platea (pòdcast en directe). El pòdcast, encapçalat per Joan Fonollà, Aniol Sancho i Adrià Tejedor surt de l'estudi de Ràdio Esparreguera per enregistrar un episodi especial des de la fira. Plaça de Santa Eulàlia. Organitza: La Passió d'Esparreguera

11.30 h Herodes. El rei Herodes ha decidit sortir a passejar pels carrers de la vila acompanyat de la formació musical Xarop de Canya. Espectacle itinerant. Organitza: Ajuntament d'Esparreguera i La Passió d'Esparreguera.

11.30 h Espectacle infantil. Plaça de la Pagesia. Organitza: Barraka Alternativa d'Esparreguera.

11.45 h Inauguració de les exposicions. Inauguració de les exposicions "Les nostres Passions" i "Propostes presentades a la 2a Edició del Concurs de Cartells de la Temporada 2024 de La Passió d'Esparreguera". Sala d'Exposicions Municipal. Organitza: La Passió d'Esparreguera.

12.30 h Cercavila de la quitxalla. Una de les escenes més populars de La Passió d'Esparreguera surt al carrer per primera vegada. Nenes i nens prendran els carrers per apropar-nos l'emoció del Quadre de la quitxalla. Recorregut: carrers de Baix, dels Arbres, Balmes, plaça de Santa Eulàlia, carrer Gran, plaça de l'Ajuntament i carrer Hospital. Organitza: La Passió d'Esparreguera

12.30 h Presentació del llibre "Petita història de La Passió d'Esparreguera"
Amb la presència de Pilarín Bayés, il·lustradora del llibre. Plaça de Santa Eulàlia
Organitza: La Passió d'Esparreguera.

12.30 h Vermut popular. Plaça de la Pagesia. Organitza: Barraka Alternativa d'Esparreguera.

17 h Herodes. El rei Herodes ha decidit sortir a passejar pels carrers de la vila acompanyat de la formació musical Xarop de Canya. Espectacle itinerant. Organitza: Ajuntament d'Esparreguera i La Passió d'Esparreguera.

17 h Moments de La Passió de Llinars del Vallès. Un tast de diferents escenes de la Passió titulada "Veniu a mi" que es representa a Llinars del Vallès, única Passió de les comarques vallesanes. Plaça de Santa Eulàlia. Organitza: La Passió d'Esparreguera.

17 h Sant Sudari: taller de vestuari per a tothom! Plaça de la Pagesia. Organitza: Barraka Alternativa d'Esparreguera.

18 h Cercavila del Calvari. La Passió d'Esparreguera surt al carrer per omplir els carrers de la vila amb una de les escenes més apassionants de l'espectacle: el "Camí de l'Amargura". Recorregut: carrers de Baix, dels Arbres, Balmes, plaça de Santa Eulàlia, carrer Gran, plaça de l'Ajuntament i carrer Hospital. Organitza: La Passió d'Esparreguera.

19 h Moments de La Passió de Torre Santa Susanna. La Sacra Reppresentazione della Passione e Morte di Nostro Signore Gesù Cristo procedent de la població italiana de Torre Santa Susanna aterra a l'escenari de la FiraPassió per presentar un tast del seu espectacle. Plaça de Santa Eulàlia

Organitza: La Passió d'Esparreguera i Federació Catalana de Passions.

19 h Sessió de Dj's. Plaça de la Pagesia. Organitza: Barraka Alternativa d'Esparreguera.

20.15 h Suïcidi de Judes i ball de les fúries de l'infern. La Colla de Diables d'Esparreguera vol recordar l'antic ball de dimonis que es representava a La Passió d'Esparreguera fins a principis dels anys seixanta. Plaça de Santa Eulàlia. Organitza: Colla Diables Esparreguera

22.30 h Concert amb Blú Versions. Concert de versions amb grans hits i temes per a tots els públics, amb un directe fresc i ple de diversió per no parar de ballar amb els ritmes més diversos. Plaça del Centre. Organitza: Ajuntament d'Esparreguera.

Diumenge 3 de març

11 i 13 h Desfilada dels Armats de Manresa. El cos d'armats de la ciutat de Manresa tornen a desfilat pels carrers d'Esparreguera! Aquesta formació històrica i multitudinària farà desfilat una gran comitiva romana amb solemnitat pels carrers i les places de la vila. Carrers del centre de la vila. Organitza: La Passió d'Esparreguera

12 h Crucificades World Race. Passatge de les Eixides. Organitza: Casal Popular Les Canyes.

14.30 h L'última Fideuada. Plaça de la Pagesia. Organitza: Barraka Alternativa d'Esparreguera.

18.30 h Cercavila de la llum. La Passió d'Esparreguera surt al carrer per a omplir els carrers de la vila amb una de les escenes més emblemàtiques de l'espectacle. Recorregut: carrers de Baix, dels Arbres, Balmes, plaça de Santa Eulàlia, carrer Gran, plaça de l'Ajuntament i carrer de l'Hospital. Organitza: La Passió d'Esparreguera.

4.5.2. FIRA DE LA CERVESA



La tercera edició de la Fira de la Cervesa Artesana es va desenvolupar el 15 de juny de 2024 a la Plaça del Centre. La fira és coorganitzada entre l'Associació Club Cultural Gastronòmic Sentits i l'Ajuntament d'Esparreguera amb col·laboració amb la Diputació de Barcelona.

Amb aquesta fira es vol promoure la cervesa artesana amb els objectius d'apropar la cervesa produïda artesanalment i de proximitat al públic en general per gaudir del tast de cerveses fortes, lleugeres, àcides, aromàtiques, afruitades, ecològiques i també sense gluten. Al mateix temps, es vol promocionar la veritat hostalera del municipi, que va oferir plats tradicionals, de fusió i plats vegans.

Hi van participar 6 paradistes de cervesa artesana:

- Cervesa artesana St Roch de Malgrat de Mar
- Cervesa artesana Comic Beer de Cardedeu
- Cervesa artesana Bierboi de Sant Boi de Llobregat
- Cervesa artesana Engorile de Sant Miquel de Balenyà
- Cervesa artesana Rotten Brewery de Sabadell
- Cervesa artesana JK del barri de Poble Nou de Barcelona

L'oferta gastronòmica de la fira vara ser per part de restauradors locals: La Volta, Deliciosus i Ataula.

En aquesta tercera edició es va seguir apostant pel tast de cerveses en un grup reduït de cerveses i un tiquet gastronòmic per 10€. En total hi van haver 20 participants, els quals van poder gaudir de la varietat cervesera que oferia la fira.

La dinamització musical, contractada per part de l'Ajuntament, va venir de la mà d'artistes locals i de la comarca: Dj's Les Braves i ALRICOKOCO.

La valoració interna per part de l'associació va ser positiva, manifestant la voluntat de seguir en pròximes edicions i donar a conèixer l'oferta cervesera artesana. La fira rep una alta participació ciutadana del municipi i pobles pròxims.

Així, el programa va ser el següent:

17 h Inici de la fira, tast de cerveses i concert DJ's Les Braves.

20 h Rifa de lots de regal per a les persones assistents.

21 h Concert amb ALRICOKOCO.

4.5.3. FIRA DEL VI I DE LA GASTRONOMIA



La desena edició de la Fira del Vi i la Gastronomia es va desenvolupar el 19 d'octubre de 2024 a la Plaça del Centre. La fira és va coorganitzat entre l'Associació Club Cultural Gastronòmic Sentits i l'Ajuntament d'Esparreguera amb la col·laboració de la Diputació de Barcelona.

La fira va contar amb 18 expositors, 12 dels quals van ser cellers i bodegues de vins i de begudes escumoses representatives de diferents denominacions d'origen, entre les quals Ramon Canals, Xavier Mas, Celler Cadevall, Gonzalez Byass, o els cellers locals de Ca N'Estruc o Can Paloma, entre altres.

A més, també es va contar amb 6 expositors de restauració local que oferiran diferents propostes de tapes a les persones visitants: Deliciosus, aTaula, A Panigua, Cal Sant, La Volta i Gust de Gla.

Amb motiu del desè aniversari es va realitzar una decoració amb ambientació lumínica.

La fira es va iniciar amb un esmorzar de forquilla, un concurs de tast a cegues per parelles, un dinar de maridatge, la presentació del llibre Confessions d'un sommelier de David Seijas i actuacions musicals amb el grup Tamagotxi i Lolavan DJ.

El programa va ser el següent:

- 9.30 h Esmorzar de forquilla al restaurant Cal Sant.
- 12.30 h 6a edició del Concurs de tast de vins a cegues per parelles.
- 14 h Dinar de maridatge de la Fira a càrrec de Deliciosus Rostisseria.
- 17 h Final del 6è Concurs de tast de vins a cegues per parelles.
- 18 h Presentació i signatura del llibre Confessions d'un sommelier a càrrec d'en David Seijas, amb la conducció de la periodista Anna Puigboltas, de SER Catalunya i locutora del programa El Balcó.
- 19 h Lliurament de premis dels guanyadors del concurs de tast per parelles.
- 20.30 h Actuació musical a càrrec del grup Tamagotxi.
- 23 h Cercavila fins a la plaça de l'Ajuntament amb la LOLAVAN.

4.5.4. FIRA DE SANTA LLÚCIA I CAMPANYA DE NADAL



FIRA DE SANTA LLÚCIA

14 i 15 de desembre
 Dissabte de 10 a 20 h
 Diumenge de 10 a 14 h

Plaça de Santa Anna i carrers de l'Hospital i de Sant Miquel

Dissabte 14 de desembre
 Recollida solidària de joguines i xocolatada amb la col·laboració de l'ADF, Finques Vega Alarcón i GIS-Net Multiserveis
 Jocs d'intel·ligència al rugby, amb Esparreguera Rugby
 11 h. Taller de fibres vegetals, amb Lara Teller
 12 h. Swing Engine Street Sextet
 12 h. Pinta la teva figura nadalenca, amb El Teler Llibres i Giravolta
 16.45 h Mostra de Dansa amb La Rock Dance Center, MOV Estudi de Dansa i Dance Machine
 18 h. Àcid, batucada amb Sound de Secà

Diumenge 15 de desembre
 11 h. Paquets, teatre de carrer amb la Cia, Toti Toronell
 11 h. Taller de creació d'enganxines, amb la Llibreria La Utòpica

Jocs de fusta gegants per a tota la família, al carrer de Sant Miquel durant tota la fira

esparreguera.cat
 twitter.com/esparreguera
 facebook.com/esparreguera
 instagram.com/esparreguera

Generalitat de Catalunya
 Departament de Cultura

Diputació de Barcelona

AJUNTAMENT D'ESPARREGUERA

La Fira Santa Llúcia es va celebrar els dies 14 i 15 de desembre de 2024. Organitzada per l'Ajuntament d'Esparreguera, va comptar amb la participació d'una quarantena de parades d'artesanía, comercials, d'associacions i de restauració. A més de 5 establiments comercials del municipi que van voler col·locar una parada a l'entrada del seu negoci. La present edició va tenir un canvi d'ubicació, localitzant-la a la Plaça Santa Anna, Carrer Hospital i Carrer Sant Miquel.

Durant la Fira els paradistes van realitzar diferents demostracions, tallers i xerrades d'oficis d'artesans.

En el decurs de la fira, hi va haver diferents propostes per part de l'Ajuntament, així com un espectacle musical nadalenc acústic de la mà de Swing Engine Street

Sextet. El dissabte per la tarda es va poder gaudir a cop de bastó la batucada de Sound de Secà amb la seva proposta "Àcid". I Diumenge pel matí la proposta de Toti Toronell de teatre de carrer amb la Cia, no va deixar indiferents als visitants amb la seva actuació "Paquets".

A més, també es van instal·lar un espai de jocs gegants i sensorials dirigits a infants de 2 a 12 anys amb diferents propostes i material adaptats a diferents edats:

- Dissabte 14 de desembre de 10:30 a 13:30 h i de 16:30h a 19:30h.
- Diumenge 15 de desembre de 10:30 a 13:30 h i de 16:30h a 19:30h.

L'espai de jocs va tenir una zona tranquil·la, pensada i habilitada per a totes les persones amb hipersensibilitat sensorial, TEA o algun tipus de diversitat funcional que volguessin gaudir-ne de forma relaxada. S'habilitarà una zona tranquil·la el diumenge 15 de desembre d'11 a 12h.

El programa va ser el següent:

Dissabte 14 de desembre de 10 a 20 h

- En horari firal: Recollida solidària de joguines i xocolatada, amb la col·laboració de les empreses Finques Vega Alarcón i GIS-NET Multiserveis i l'ADF d'Esparreguera.
- En horari firal: Jocs d'iniciació al rugby, amb Esparreguera Rugby.
- 11 h Taller de fibres vegetals, amb LaraTelier.
- 12 h Swing Engine Street Sextet.
- 12 h Pinta la teva figura nadalenca, amb El Teler Llibres i Giravolta.
- 16.45 h Mostra de dansa amb la Rock Dance Center, MOV Estudi de Dansa i Dance Machine.
- 18 h Âcid, batucada amb Sound de Secà.

Diumenge 15 de desembre de 10 a 14 h

- 11 h Paquets, teatre de carrer amb la Cia. Toti Toronell.
- 11 h Taller de creació d'enganxines, amb la Llibreria La Utòpica.

VALORACIÓ DELS PARADISTES QUE VAN PARTICIPAR EN AQUESTA FIRA

A finals de 2024 es va iniciar per part del servei de Promoció Econòmica la metodologia de sistematització de les valoracions dels paradistes en les fires pròpies, amb l'objectiu de poder extreure conclusions del funcionament de les fires i poder desenvolupar eines eficaces per al seu desenvolupament i donar un millor servei com a administració pública.

La Fira Santa Llúcia 2024 que es va celebrar els passats 14 i 15 de desembre de 2024 va albergar 38 paradistes amb variabilitat d'assistència dissabte i diumenge.

El 17 de desembre a través d'un correu electrònic, es va fer arribar als paradistes una enquesta de satisfacció per valorar la seva opinió respecte de la fira amb 16 preguntes de temàtica organitzativa, d'ubicació, material, valoració tècnica i dinamització. Disposaven des del 17 de desembre de 2024 fins el 9 de gener de 2025.

S'han obtingut 18 respostes.

Resultats de l'enquesta valorativa de la Fira Santa Llúcia 2024:

1. Quins dies has vingut a la Fira Santa Llúcia?

Taula 1

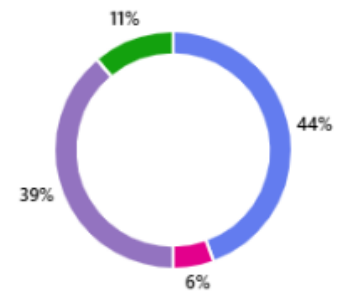
Dissabte 14 de desembre	17
Diumenge 15 de desembre	12

2. Quin producte veníeu a la fira?

Taula 2

	ARTESANIA	8
	RESTAURACIÓ	1
	ASSOCIACIONS SENSE ÀNIM DE LUCRE	7
	ALTRES	2

Figura 1



3. Com valores la nova ubicació de la fira a la Plaça Santa Anna, C/ Sant Miquel i C/ Hospital?

Figura 2



4. Creus que el mètode de participació en la fira i la documentació ha estat facilitadora?

Figura 3



5. Creus que la comunicació amb l'Ajuntament ha estat fluida?

Figura 4



6. Creus que l'organització del muntatge i desmuntatge ha estat eficient?

Figura 5



7. Com valors els serveis que ha ofert l'ajuntament (Carpes, aparcament, electricitat i lavabos)?

Figura 6



8. Com valors el servei tècnic encarregat de l'organització?

Figura 7



9. Consideres que t'ha estat rendible econòmicament participar a la fira?

Figura 8

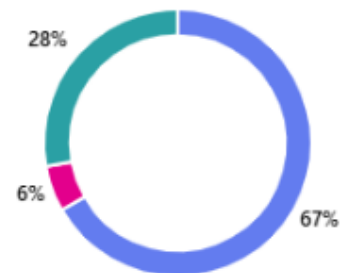


10. Quin dels dos dies valors més positivament en quant al funcionament i vendes?

Taula 3

	Dissabte	12
	Diumenge	1
	Els dos per igual	5

Figura 9



11. Consideres que la Fira s'ha de continuar celebrant amb un format de dos dies com fins ara o ha de tenir un altre format?

Taula 4

Nº	Respostes obertes per ordre d'arribada
1	Amb format de dos dies, esta bé pero poder s'hauria de facilitar que totes les carpes fossin iguals i promocionar mes els comerços del poble i entitats que no l'artesania que treballa amb Negre i no factura i no paga impostos.
2	Amb un dia, dissabte, és suficient
3	En el mateix format
4	Si, com fins ara
5	Esta be el format de dos dies
6	Poca afluencia el Domingo
7	Mateix format
8	sí dos dies

9	Dos dies està bé, tot i que és més difícil el fet d'haver de desmuntar i tornar a muntar de nou al dia següent
10	Dos días está bien
11	Un dia només
12	Si
13	Caldria pensar-hi . El diumenge a mi em sobra , segueixo pensant que si es fa un format de un dia i mig provaria divendres tarda i dissabte matí i tarda.
14	Sí, 1 dia i mig està perfecte.
15	Si
16	2 dies
17	Dos dies està bé
18	2 dies, encara que nosaltres només podem anar dissabte

12. Si ens vols fer arribar un comentari o suggeriment per l'any que ve, si us plau, indicant-s'ho aquí:

Taula 5

Nº	Respostes obertes per ordre d'arribada
1	Regular l'artesanía i mirar que totes les persones paradistes compleixin amb el requisits com si fossin un comerç, ja que hi havia moltes parades que facturaven en negre i no paguen impostos. No es just per la resta de paradistes.
2	Ens ha agradat la nova ubicació
3	-
4	Millor C/ dels Arbres
5	Escampar la fira pels pobles dels voltants sobre tot aquells que no tenen fira pròpia
6	Nos gustaría participar pero solo el sábado
7	No
8	-
9	En algun moment de la Fira, si tens algun dubte no se sabia com contactar amb la persona de referència. Pot ser estaria bé tenir un telèfon mòbil de contacte. L'horari de muntatge de dissabte va ser massa d'hora, sabem que cal quadrar varies coses, però després d'haver d'estar allà tot el dia, muntar a les 7h del matí és massa d'hora.
10	Comunicar con un poco más de antelación algunos de los detalles de la feria.
11	-
12	Crec que a la reunió de Comissió de Cultura de Sta Llúcia/Nadal van fallar les maneres
13	La ubicació d'aquest any a mi no m'agrada. Al carrer dels arbres si bé és cert que la fira queda partida és un lloc de pas , amb llocs per fer un cafè, berenar, No per a nosaltres els paradistes si no per la gent que surt a fer la volta .

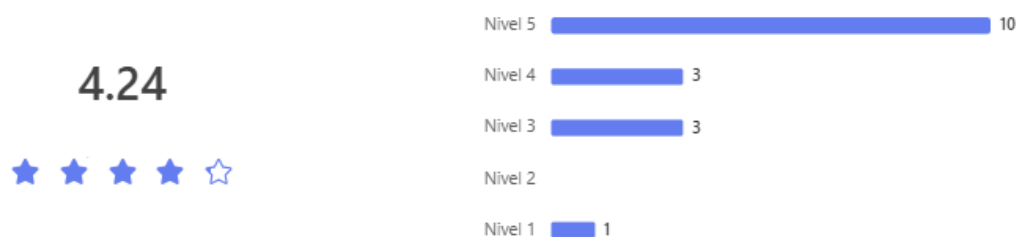
14	Pensava que l'ubicació no ajudaria, però va anar molt bé, penso que el muntatge del primer dia va ser massa aviat. La resta, tot molt bé.
15	Sorprenentment a mi em va anar bé la Fira però no tenia gaires esperances amb la nova ubicació...ja que queda apartat del centre, no hi ha cap bar/cafeteria on normalment hi ha ambient, com per exemple al Carrer dels Arbres que es el principal on sempre hi ha més gent. També crec que seria una altre opció dins de l' antic mercat municipal, es podria aprofitar aquest espai per estar a dins, la gent no pasaria fred o podria comprar i mirar tranquilament.
16	Caldria fil musical per acompanyar la fira i alguna llum més tipo giralda per el carrer
17	No habilitar carretera de Piera per aparcaments firaires. En aquesta nova ubicació ja resta zona d'aparcament al un poble ja problemàtic en aparcament i a sobre habilitar tant d'espai a els aparcaments per firaires resta espai per el possibles clients que venen tant de fora com de les nombroses urbanitzacions del mateix poble. Poden aparcar més lluny els paradistes un cop montada la parada i caminar un troç com ho fem molts dels paradistes del poble mateix, deixant les coses més fàcils pels visitants que necessiten aparcar. Feia mal als ulls veure espais buits a la carretera de Piera i estar prohibit aparcar pels visitants.
18	M'agradaria tenir els contactes dels participants

**S'indica amb el símbol "-" l'absència de resposta per part dels participants.*

Valoració de les activitats de dinamització:

13. Jocs de fusta gegants.

Figura 10



14. SWING ENGINE (Swing nadalenc).

Figura 11



15. ÂCID (Batucada a càrrec de Sound de Secà).

Figura 12



16. PAQUETS (Teatre de carrer a càrrec de la Cia).

Figura 13



CONCLUSIONS DE LA VALORACIÓ

Els firaires participants de la Fira Santa Llúcia 2024 que han respost l'enquesta (n= 18), majoritàriament van assistir el dissabte en vers el diumenge (DS: 11; DG: 1, dos dies: 8), dels quals hi havia una majoria de paradetes de producte d'artesanía (n=8) i d'Associacions sense ànim de lucre (n= 7) (vegeu taula 2; figura 1).

Les valoracions de la nova ubicació, el mètode de participació, la comunicació amb l'Ajuntament, el muntatge i desmuntatge, serveis i material ofert, el servei tècnic han estat valorats molt positivament. Cal destacar que, tot i que la nova ubicació ha estat valorada amb una mitjana d'un 7, hi ha hagut paradistes que han comentat la seva discrepància en la pregunta oberta nº 12.

El dia més ben valorat per a la venda de producte ha estat el dissabte, s'ha de considerar que és el dia amb major horari comercial i amb una participació majoritària dels paradistes que han contestat a l'enquesta. D'altra banda, la majoria han respost que mantindrien el format actual de dos dies (Mantenir format: 14; format d'un dia: 3).

Quant a la rendibilitat econòmica de participar a la fira, trobem que hi ha 6 paradistes que els hi ha estat poc rendible participar de la fira. La majoria ho ha qualificat amb una puntuació de 8 o més (Puntuació de 8 = 7; Puntuació de 9 = 2; Puntuació de 10 = 1).

Respecte dels suggeriments per l'any que ve, es destaquen els següents:

- Habilitar totes les carpes iguals.
- Disposar d'un telèfon de contacte de la tècnica al llarg de la fira.
- Convocar l'hora de muntatge més tard.
- Disposar dels detalls de la fira amb més antelació.
- L'espai no disposava de cafeteries (llocs on prendre alguna cosa).
 - o Habilitar un espai.
- Habilitar l'antic mercat per fer la fira per combatre millor el fred.
- Disposar de fil musical i més garlandes.
- Habilitar menys aparcament per als paradistes i posar-los més lluny.
- Dues persones han especificat que els ha agradat la nova ubicació i dues han esmentat que els agradava més el carrer dels arbres perquè disposava de cafeteria.

La valoració de les activitats de dinamització ha estat molt positiva, obtenint en tots els casos més de 4 estrelles (escala d'1 a 5 estrelles).

Les millores que ha realitzat l'ajuntament respecte de l'any anterior, han estat ben rebudes, com disposar de lavabo pels paradistes, més dinamització, facilitar els tràmits i millorar la comunicació.

4.6. MERCAT DE VENDA NO SEDENTÀRIA

El mercat de marxants d'Esparreguera remunta els seus orígens a l'any 1911. Actualment se celebra cada dijous entre els carrers de Sant Joan i de Barcelona. Al terme d'Esparreguera, la normativa que regula el seu funcionament és l'Ordenança reguladora de la venda no sedentària en mercats de marxants, aprovada de manera definitiva en data 17 de desembre del 2017, que es pot trobar al següent enllaç (https://cido.diba.cat/normativa_local/6638022/ordenanca-reguladora-de-la-venda-no-sedentaria-en-mercats-de-marxants-ajuntament-desparreguera):

Durant l'exercici 2024 existeixen un total de 68 parades al mercat de venda no sedentària, que se celebra cada dijous, ocupant un total de 570 metres lineals, dividits de la següent manera:

- 22 parades d'alimentació.
- 4 parades d'equipament de la llar.
- 39 parades de moda i tèxtil.
- 3 parades de salut i cosmètica.

4.6.1. ESTUDI DE REUBICACIÓ DEL MERCAT NO SEDENTARI

Per decret DEC-4144-2024 de data 27 de desembre s'ha adjudicat el contracte de serveis per a l'estudi de reubicació del mercat a favor de la mercantil PROCOM RETAIL S.L. Es preveu que aquests treballs, que es desenvoluparan durant el 2025, analitzin aspectes crítics com l'anàlisi de la oferta i de la demanda, elabori una diagnosi per al canvi d'ubicació i realitzi un plantejament estratègic per tal de dur a terme la referida reubicació.

4.7. LÍNIES DE FUTUR

A partir del 2025, es pretén treballar en les següents línies:

- Seguir actualitzant el mapa de comerços, restauració, serveis i empreses d'Esparreguera.
- Es preveu completar el projecte de reubicació i remodelació del model de mercat no sedentari.
- Crear i dinamitzar el comissionat de Desenvolupament Econòmic.
- Seguir confeccionant un calendari anual de fires associat a un pressupost concret.
- Seguir treballant en campanyes de foment de la restauració, especialment vinculades amb festivals artístics com La Palanca, en línia a allò estipulat al PAM 2023-2027.
- Acompanyar a l'associacionisme comercial del municipi.
- Coordinar la participació del comerç en la iniciativa del departament de joventut amb el Carnet Jove Municipal.

5. SERVEI PÚBLIC DE CONSUM

Des del Servei Públic de Consum s'ofereixen tres línies:

- Oficina Municipal d'Informació al Consumidor (d'ara endavant OMIC).
- Mediació en matèria de consum (d'ara endavant MED).
- Activitats de sensibilització en matèria de consum responsable (d'ara endavant ASCR).

Aquests serveis compten amb el suport econòmic i tècnic del Servei de suport a les Polítiques de consum de l'Àrea de Comerç, Consum i Salut Pública, en el marc del Catàleg 2024-2027: Xarxa de Governos Locals 2024.

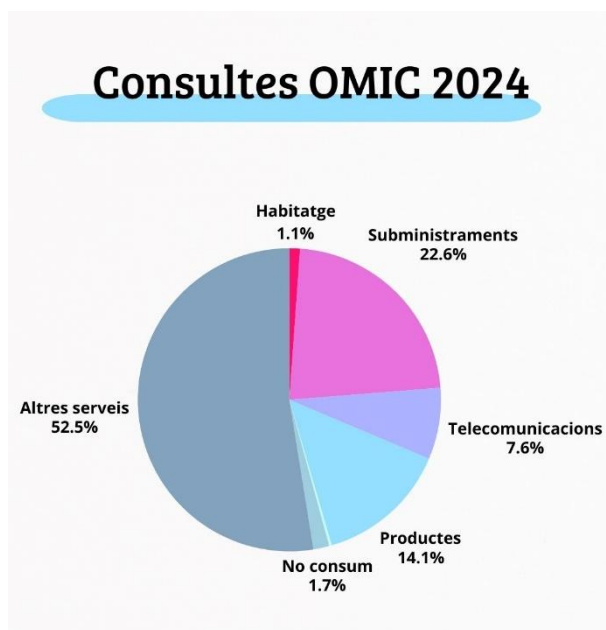
Per decret d'alcaldia DEC-3507-2023 de data 27 d'octubre, l'Ajuntament d'Esparreguera va adjudicar el contracte per a la prestació del Servei d'assessorament en matèria de consum a l'entitat Unió de Consumidors de Catalunya (UCC) fins el proper 31 de desembre de 2026. Aquesta entitat ja venia prestant el servei amb anterioritat.

5.1. OFICINA MUNICIPAL D'INFORMACIÓ AL CONSUMIDOR (OMIC)

L'objectiu de l'OMIC rau en fomentar l'atenció prestada pels ens locals a la ciutadania en matèria de consum, tot donant suport a la creació i al funcionament dels serveis públics de consum dels ens locals de la demarcació de Barcelona amb conveni d'adhesió a la Xarxa Local de consum, de la qual l'Ajuntament d'Esparreguera hi pertany des de 2019.

A 2024, l'OMIC va oferir 354 serveis que representen el 28,97% del total de la gestió del Servei Públic de Consum (d'ara endavant SPC).

Els sectors més consultats han estat:



El 52,54% correspon a casos "d'altres serveis". Són 186 casos en total dels que

- El 13,28% d'entitats bancaries (47 casos)
- El 6,50% d'altres serveis professionals (23 casos)
- El 5,65% de salut privada (20 casos)
- El 74,57% engloba el restant d'altres casos de serveis (96 casos)

El 30,23% correspon a casos de "subministraments bàsics". Són 107 casos en total dels que

- El 48,60% de llum (52 casos)
- El 25,23% de telefonia (27 casos)
- El 16,82% de gas (18 casos)
- El 9,35% d'aigua (10 casos)

El 14,12% correspon a casos de "comerç" Són 50 casos en total dels que

- El 46% de comerç fora establiment (23 casos)
- El 44% de venda d'automòbils (22 casos)
- El 8% de comerç en establiment (4 casos)
- El 2% de venda de mobles (1 cas)

Finalment, segons les vies d'atenció existents

- El 38,42% de serveis s'efectuen de manera presencial
- El 59,04% es realitza electrònicament (a través de correu electrònic)
- El 2,54% s'efectuen telefònicament (oficines de Cal Trempat i UCC BCN)
- No s'efectuen gestions d'aquests tipus a través de correu postal o derivació d'una altra OMIC

Aquest servei rep una aportació econòmica en el marc per part del Servei de Suport a les Polítiques de Consum de la Diputació de Barcelona. Per a 2024 l'aportació econòmica va ser de 19.998€.

5.2. SERVEI DE MEDIACIÓ EN CONSUM (MED)

A través del Servei de Mediació de Consum, des del Suport a les polítiques de Consum de la Diputació de Barcelona es pretén fomentar la resolució extrajudicial de conflictes en matèria de consum mitjançant el procediment de mediació dels ens locals de la demarcació de Barcelona que disposin de servei públic de consum.

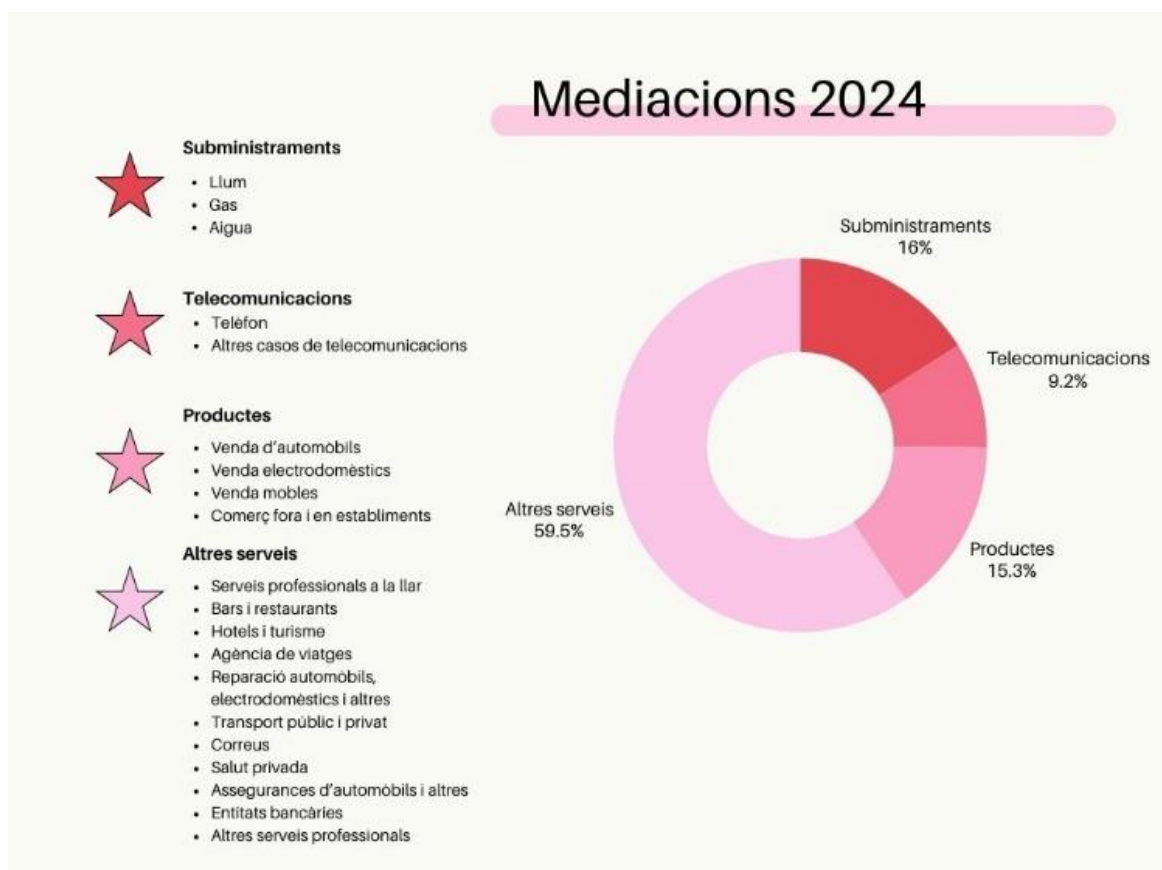
A 2024 es van gestionar 131 expedients de Mediació. Aquesta gestió de mediació en matèria de consum va comportar un total de 1165 interaccions amb les persones usuàries.

El procediment de mediació en matèria de consum és el següent:

- En el primer lloc es revisa la sol·licitud. Podria donar-se el fet que la sol·licitud no sigui d'àmbit de consum i, per tant, s'hagi de traslladar a la competència corresponent o que manqui alguna documentació imprescindible (factura, reclamació prèvia o contracte) i es faci una esmena.
- A partir de la comprovació anterior, s'inicia la tramitació estructurada en tres passos:
 - a) Elaboració de la Proposta de Mediació
 - b) Trasllet de la Resolució de l'empresa/establiment
 - c) Tancament de l'expedient

Els 131 expedients de mediació gestionats a 2024 representen el 66,74% del total de la gestió del Servei públic de consum (d'ara endavant SPC).

El sectors que corresponent a les consultes ateses son:



Veiem, com El 59,54% correspon a casos "d'altres serveis". Són 78 casos en total dels que

- El 24,36% d'entitats bancaries (19 casos)
- El 12,82% de reparació automòbils (10 casos)
- El 7,69% d'altres serveis professionals (6 casos)
- El 55,13% engloba els restants altres casos de serveis (43 casos)

El 25,19% correspon a casos de "subministraments bàsics" Són 33 casos en total dels que

- El 36,36% de llum (12 casos)
- El 36,36% de telefonia (12 casos)
- El 24,24% de gas (8 casos)
- El 3,03% d'aigua (1 casos)

El 15,27% correspon a casos de "comerç". Són 20 casos en total dels que

- El 40% de comerç fora establiment (8 casos)
- El 30% de venda d'automòbils (6 casos)
- El 20% de comerç en establiment (4 casos)
- El 10% de venda de mobles (2 casos)

A 2024 també s'observa:

- Un augment de reclamacions vers les entitats bancaries a causa de la nova sentència sobre les despeses d'hipoteca. Els tallers de reparacions d'automòbils també han continuat rebent diferents reclamacions. Ha disminuït les reclamacions respecte els subministraments, tot i això, electricitat i telefonia segueixen sent elevats en el seu àmbit. El comerç en establiment rep molt menys reclamacions que el comerç fora d'establiment. Poques persones consumidores s'han informat en temes de no consum, això vol dir que hi ha un augment d'informació sobre quins àmbits es pot reclamar.
- L'increment d'incidències d'abril.
- L'increment de sol·licituds al segon semestre d'any (de juliol a desembre)

El servei distingeix el mitjà a través del que realitza les atencions, resultant:

- El 4,89% de serveis s'efectuen de manera presencial (Cal Trempat, matí i tarda)
- El 94,85% es realitza electrònicament (a través de correu electrònic)

- El 0,26% s'efectuen telefònicament (oficines de Cal Trempat i UCC BCN)
- Respecte via correu postal a 2024 no s'han produït

A la finalització d'any la tramitació dels expedients de mediació va ser

- El 20,61% seguien amb el procés en marxa
- El 79,39% constaven finalitzats

El detall dels expedients de mediació finalitzats:



- El 31,73% per acord de les parts (33 casos)
- El 32,69% no s'ha arribat a un acord (34 casos)
- El 19,23% per no acceptació de la mediació (20 casos)
- El 11,54% s'han traslladat (*) (12 casos)

- El 3,85% el consumidor ha desistit (4 casos)
- El 0,96% s'ha resolt previ inici expedient: (1 cas)

(*) Els expedients derivats corresponen a 10 expedients a la Junta Arbitral de Consum de Catalunya. (Durant aquest any, la JACC ens ha informat dels resultats: 7 resolucions estimades, 1 resolució estimada en part i 2 resolució desestimada)

Per concloure aquest apartat cal afegir que:

- El 2,29% del total de mediacions afecten a empreses/establiments del municipi. Els sectors són: subministrament d'aigua, altres serveis professionals i ensenyament.
- El servei va atendre 11 usuaris derivats des de Serveis Socials Bàsics per talls de subministrament (elèctric o gas) o baixada del caudal d'aigua, és a dir vinculats amb la Pobresa energètica i la vulnerabilitat.
- S'observa un contínuament de consultes a través de correu electrònic, tant d'informació com de mediació, substituint d'aquesta manera a les consultes presencials, les quals utilitza la gent més vulnerable (major de 65 anys) o amb desconexió informàtica.
- També s'observa que quasi totes les consultes, tant d'informació/OMIC com de mediació, es realitzen en horari de matí, aprofitant l'horari de tarda per a la gestió administrativa i tècnica.
- L'aportació econòmica del recurs atorgat per part del Servei de Suport a les Polítiques de Consum de la Diputació de Barcelona per a 2024 va ser de 7.406€

5.3. ACTUACIONS DE SENSIBILITZACIÓ DE MATÈRIA DE CONSUM

Aquestes accions tenen l'objectiu de facilitar als col·lectius especialment protegits (infants, adolescents, gent gran, diversitat funcional ...), al teixit comercial i a certs col·lectius municipals (OAC, Policia local ...), coneixements sobre consum responsable. Aquestes accions són desenvolupades per personal tècnic del Servei de Suport a les Polítiques de Consum o per personal especialitzat d'entitats contractades.

Durant 2024 des del SPC d'Esparreguera s'han portat a terme 11 accions amb l'objectiu d'informar, el que representa el 4,28% de la gestió.

Les 9 CAMPANYES ESPECÍFIQUES que s'han realitzar son:

- 1.1 Setmana del Consum – 15 de març (Entrevistes gravades que s'emeten durant tota la setmana al magazine "Tot el que passa" a de Ràdio Esparreguera). Les temàtiques van ser
 - Memòria de gestió del servei 2023 a càrrec de Montserrat M. Vilardosa, regidora de Consum

- Incidències en l'àmbit dels vehicles a càrrec d'Àlex Cànovas, tècnic de la Unió de Consumidors de Catalunya – UCC
- Novetats sobre les despeses hipotecàries a càrrec d'Isabel Pons, tècnica de consum i membre de la junta d'AICEC-ADICAE
- Comerç de proximitat a càrrec de Josep-Ramon Mut, president delegat de l'Àrea de Comerç, Consum i Salut Pública
- Nous hàbits de consum, tendències a càrrec d'Albert Melià, director de l'Agència Catalana de Consum

1.2 Preu de la bombona de butà – Nova tarifa butà (6 campanyes)

1.3 Intervencions a la Ràdio d'Esparreguera en el marc de l'espai CONSUM A LA RADIO. Els temes que s'han tractat en antena han estat

- La rentadora: Com fer servir aquest electrodomèstic (09/01/24)
- Com reclamar en serveis contractats i finançats per un tancament d'empresa (08/02/24)
- Cinc punts importants a tenir en compte per part dels establiments comercials (05/03/24)
- La nova regulació d'aeroports i les cadiretes de cotxe (10/09/24)
- Reclamacions sobre el tancament de Global Freaks i com reclamar les despeses d'hipoteca (18/10/24)
- Informació sobre les hipoteques (20/11/24)

1.4 Tarifa d'Últim Recurs (TUR) de Gas Natural (4 campanyes)

1.5 Campanya "Mes del comerç just" – Diputació de Barcelona

1.6 Campanya "El teu consum 1 et defineix i 2 ens transforma" – Agència Catalana de Consum

1.7 Xerrada "Informació sobre al·lèrgens"



1.8 Xerrada “Ciberseguretat per a la Gent Gran”



1.9 Xerrada “Informació sobre els requisits mínims exigibles als establiments”



1.10 La XERRADA/TALLER portades a terme a les escoles i l'IES han estat *Oh! La Joguina no juga* i *De l'escola al Centre Comercial*





I detall dels tallers i xerrades és el següent

Activitat	Assistents				Total assistents
	Homes		Dones		
	Núm.	%	Núm.	%	
Xerrada "Informació sobre al·lèrgens"	5	11,63	7	14,58	12
Xerrada "Ciberseguretat per a la Gent Gran"	10	23,26	16	33,33	26
Xerrada "Requisits mínims exigibles als establiments comercials"	5	11,63	9	18,75	14
De l'escola al Centre Comercial	12	27,91	9	18,75	21
Oh! La joguina no juga	11	25,58	7	14,58	18
Total	43	47,25	48	52,75	91

5.4. ALTRES ASPECTES DEL SERVEI PÚBLIC DE CONSUM

a) PARTICIPACIÓ A ACCIONS D'ACTUALITZACIÓ NORMATIVA

El treballador de l'UCC adscrit per contracte al servei ha assistit a 17 trobades d'actualització normativa i reunions organitzades per l'Agència Catalana de Consum com autoritat competent en la matèria i la Diputació de Barcelona. L'objectiu és actualitzar els coneixements normatius i millorar la qualitat del servei.

Els àmbits d'aquesta actualització normativa ha estat

1. 17/01/24 Les reclamacions més habituals dels usuaris en el sector bancari
2. 25/01/24 Reunió Coordinació Agència Catalana de Consum – Serveis Públics de Consum
3. 06/02/24 Acompanyament a la ciutadania en el món digital
4. 28/02/24 Eines per a la comunicació no violenta

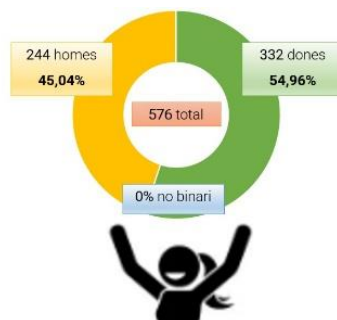
5. 18/04/24 La ciberseguretat: protecció a la feina i a casa
6. 24/04/24 Per què tenen valor les dades personals, el cas particular de les cookies
7. 26/04/24 Reunió Serveis Públics de Consum
8. 15/05/24 Reunió Diputació de Barcelona
9. Les despeses en els préstecs hipotecaris
10. 04/06/24 La publicitat i la societat de consum aspectes claus
11. 25/06/24 La factura del gas natural i l'atenció al consumidor
12. 02/07/24 Els drets i deures de les persones consumidores en el món digital
13. 27/09/2024 Estrès invisible: com identificar-lo i cuidar la teva salut
14. 01/10/2024 Els drets dels passatgers en el transport aeri
15. 22/10/24 La CNMC: competències i protecció al consumidor. Claus per entendre el mercat: CNMC
16. 11/11/24 Jornada de la Xarxa Local de Consum 2024
17. 20/11/24 Noves guies sobre els requisits de seguretat alimentària i consum que han de complir els mercats i les fires

D'altra banda, es participa a la comunitat virtual de la Diputació de Barcelona, anomenada Xarxa Local de Consum. Aquesta plataforma permet la resolució de casos complicats això com l'aportació tècnica supramunicipal en noves casuístiques.

b) PERSPECTIVA DE GÈNERE

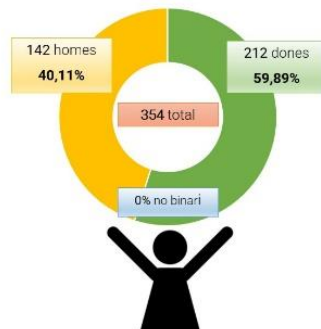
Respecte del total de 576 persones usuàries

- El 57,64% han estat dones (332 persones)
- El 42,36% han estat homes (244 persones)
- El 0% han estat no binaries (0 persones)



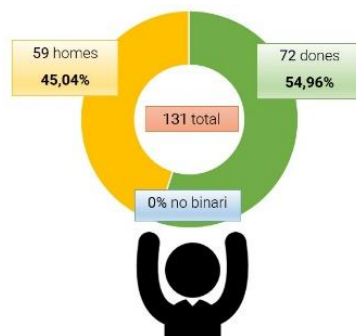
De les 354 persones ateses per l'OMIC

- El 59,89% van ser dones (212 persones)
- El 40,11% van ser homes (142 persones)
- El 0% han estat no binaries (0 persones)



Dels 131 expedients realitzats pel SERVEI DE MEDIACIÓ

- El 54,96% de persones ateses van ser dones (72 persones)
- El 45,04% de persones ateses van ser homes (59 persones)
- El 0% han estat no binaries (0 persones)



De les 91 persones que van assistir a les ACCIONS DE SENSIBILITZACIÓ ofertes pel SERVEI DE SENSIBILITZACIÓ

- El 52,75% de les alumnes eren dones (48 persones)
- El 47,25% dels alumnes eren homes (43 persones)
- El 0% han estat no binaries (0 persones)



6. OCUPACIÓ

Des del Servei Local d'Ocupació (d'ara en endavant, SLO), adherit a la Regidoria de Promoció Econòmica de l'Ajuntament d'Esparreguera i al Servei de Dinamització i de Participació Ciutadana, es desenvolupen les polítiques actives d'ocupació destinades a combatre les situacions d'atur i millorar l'empleabilitat de la ciutadania. Atenent al principi de proximitat, i a través dels recursos que disposa el municipi (Xarxa XALOC del SLO, subvencions, indicadors sociodemogràfics), es detecten aquelles necessitats laborals i formatives existents al municipi, tot realitzant projectes i programes específics.

El servei compta amb dues tècniques de referència. A més, i amb l'objectiu de poder reforçar les accions d'orientació, intermediació laboral i acompanyament al Club de la Feina, es compta amb dues línies de finançament que permeten la contractació de personal tècnic per part de la Diputació de Barcelona:

- Estructures bàsiques dels serveis locals d'ocupació municipals (que es desenvolupà de manera biennal entre els anys 2024 i 2025), amb un import atorgat de 25.200,00€ per totes dues anualitats, que suposa una minoració de 4.200,00€ respecte a la subvenció obtinguda per als exercicis 2022 i 2023 (29.400,00€).
- Els serveis locals d'ocupació que utilitzen la Plataforma Telemàtica Xaloc, amb un import atorgat de 32.929,06€ per a l'anualitat 2024, que suposen un increment d'11.759,07€ respecte l'any 2023 (21.169,99€)

Complementàriament, i amb l'objectiu de millorar el seguiment dels plans d'ocupació subvencionats pel Servei d'Ocupació de Catalunya, l'ens atorga 134 hores d'un tècnic d'acompanyament per cadascun dels contractes que atorga a l'Ajuntament.

6.1. SERVEI LOCAL D'OCUPACIÓ I MERCAT DE TREBALL

6.1.1. Dades estadístiques d'atur al municipi d'Esparreguera – Desembre de 2024

Durant el mes de desembre de 2024, la taxa d'atur registral a Esparreguera se situa, en el 9,6%, amb 1.068 persones aturades, lleugerament per sobre de la mitjana a la comarca del Baix Llobregat, que és del 7,9% i de Catalunya, que és del 8,5% (dades obtingudes de l'Observatori Comarcal del Baix Llobregat).

La comparativa interanual, fent servir com a referència el mes de desembre, des de l'any 2020 és la següent:

	Taxa d'atur registral a Esparreguera	Persones aturades	Taxa d'atur registral al Baix Llobregat	Taxa d'atur registral a Catalunya
2020	*	1449	*	*
2021	10,7%	1167	9,2%	10,0%

2022	10,1%	1110	8,6%	9,2%
2023	9,1%	994	8,3%	8,9%
2024	9,6 %	1068	7,9%	8,5%

* Durant el mes de desembre de 2020 no es va oferir aquesta xifra en termes percentuals.

En termes generals, tot existir una disminució del número de persones aturades al municipi des de l'any 2020, s'observa un repunt de les dades l'any 2024. La baixada de la taxa, en termes percentuals, és més acusada entre els anys 2022 i 2023 (1%) i superior a la mitjana comarcal (0,3%) i catalana (0,3%).

Quant a les dades de gènere, 425 són homes, mentre que 643 són dones, el que representa un 39,79% i un 60,21%, respectivament. S'obté, d'aquesta manera, una taxa d'atur registral del 7,3% pels homes i del 12,1% per les dones.

Per grups d'edat, 145 persones són menors de 30 anys (7,8% de taxa d'atur registral), mentre que 309 tenen entre 30 i 44 anys (9,0% de taxa d'atur registral) i 614 tenen més de 44 anys (10,5% d'atur registral).

6.1.2. Atencions realitzades al SLO durant l'any 2024 i comparativa interanual

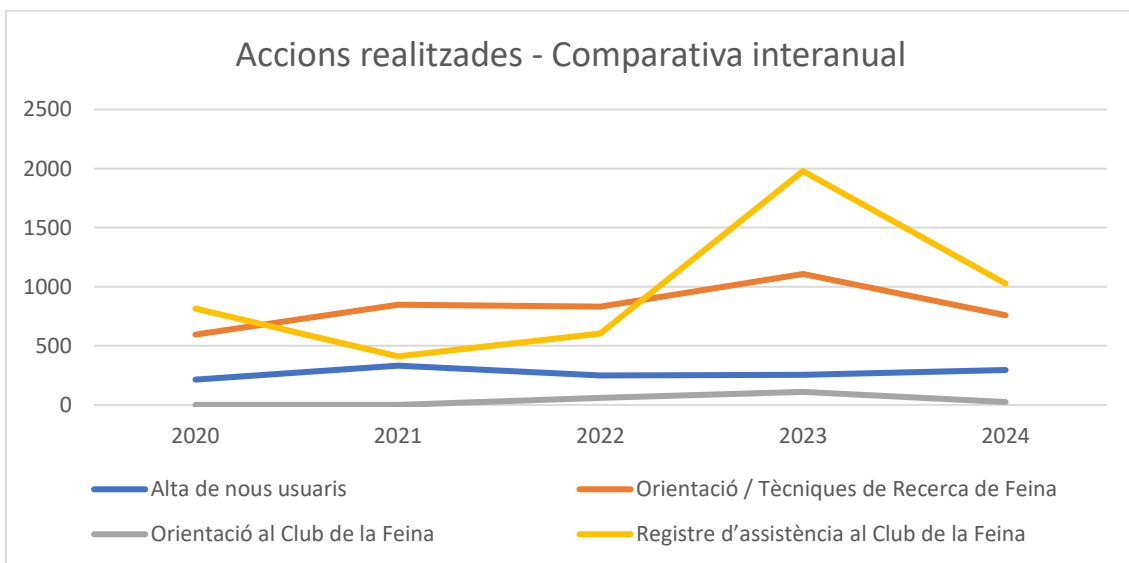
Si atenem a les dades estadístiques del SLO d'Esparreguera, trobem que el percentatge de persones ateses al Servei sobre la població d'entre 16 i 64 anys és del 6,64%, el que dona cobertura al 65,49% de persones ateses sobre el total de la població municipal aturada. Al mateix temps, s'han atès a un 65,63% de persones aturades sobre el total de persones ateses.

Durant l'any 2024, l'SLO d'Esparreguera disposava d'un total de 2019 usuaris registrats, amb els quals es varen realitzar les següents accions:

Tipus	Accions realitzades
Alta de nous usuaris	254 / 296
Orientació / Tècniques de Recerca de Feina	1108 / 759
Assistència al Club de la Feina	1979 / 1026

Si establim la comparativa des de l'any 2020, coincidint amb la pandèmia SARS-COV-2 i la posterior recuperació, trobem que el número d'usuaris atesos en primera entrevista va tenir un màxim l'any 2021, molt probablement vinculat amb la conjuntura laboral i l'impacte dels ERTOS, així com altres mesures de regulació de l'ocupació. Aquest any 2024 torna a tenir un repunt, coincidint també amb l'increment de la taxa d'atur. Tanmateix, s'observa una disminució significativa enguany del número de persones ateses en orientació i tècniques de recerca de Feina. Aquest any també es detecta un decrement en l'atenció i l'assistència al Club de la Feina, de conformitat amb les següents dades:

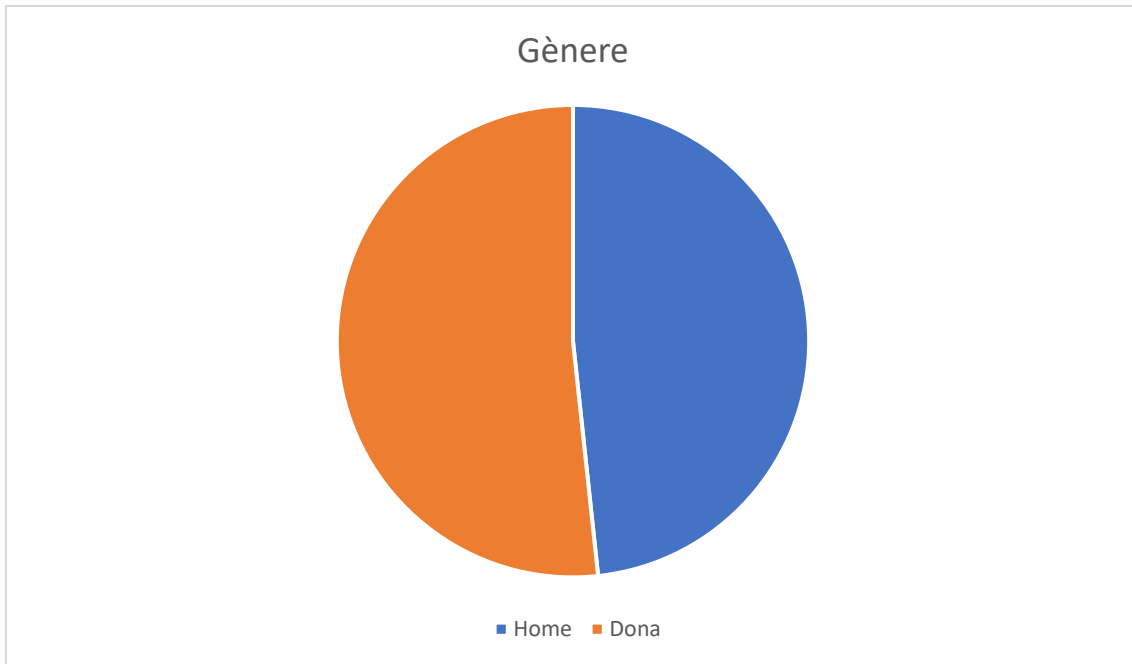
Tipus	Accions realitzades - 2020	Accions realitzades - 2021	Accions realitzades - 2022	Accions realitzades - 2023	Accions realitzades - 2024
Alta de nous usuaris	214	332	250	254	296
Orientació / Tècniques de Recerca de Feina	595	849	831	1108	759
Orientació al Club de la Feina	-	-	60	110	24
Registre d'assistència al Club de la Feina	816	411	604	1979	1026



6.1.3. Dades dels nous usuaris atesos al SLO durant l'any 2024

Dels 296 nous usuaris atesos al SLO durant el 2024, obtenim les següents dades:

6.1.3.1. Per edat i gènere:



Les dades d'atenció en funció del gènere són prou coincidents amb les estadístiques d'atur de la població, atès que existeix un percentatge superior de dones en situació de cerca de feina o millora de l'empleabilitat, respecte dels homes, tot i que en el cas de les persones ateses al SLO les dades són molt més homogènies (48,3% d'homes i 51,7% de dones).

Per grups d'edat, s'obtenen els següents resultats:

Grup edat	Gènere	Demandants únics
Menys de 20 anys	Home	34
Menys de 20 anys	Dona	41
De 20 a 24 anys	Home	27
De 20 a 24 anys	Dona	20
De 25 a 29 anys	Dona	7
De 25 a 29 anys	Home	15
De 30 a 34 anys	Dona	11
De 30 a 34 anys	Home	13
De 35 a 39 anys	Dona	11
De 35 a 39 anys	Home	11
De 40 a 44 anys	Dona	16
De 40 a 44 anys	Home	7

De 45 a 49 anys	Dona	12
De 45 a 49 anys	Home	12
De 50 a 54 anys	Dona	17
De 50 a 54 anys	Home	12
De 55 a 59 anys	Dona	12
De 55 a 59 anys	Home	6
Més de 60 anys	Dona	6
Més de 60 anys	Home	6

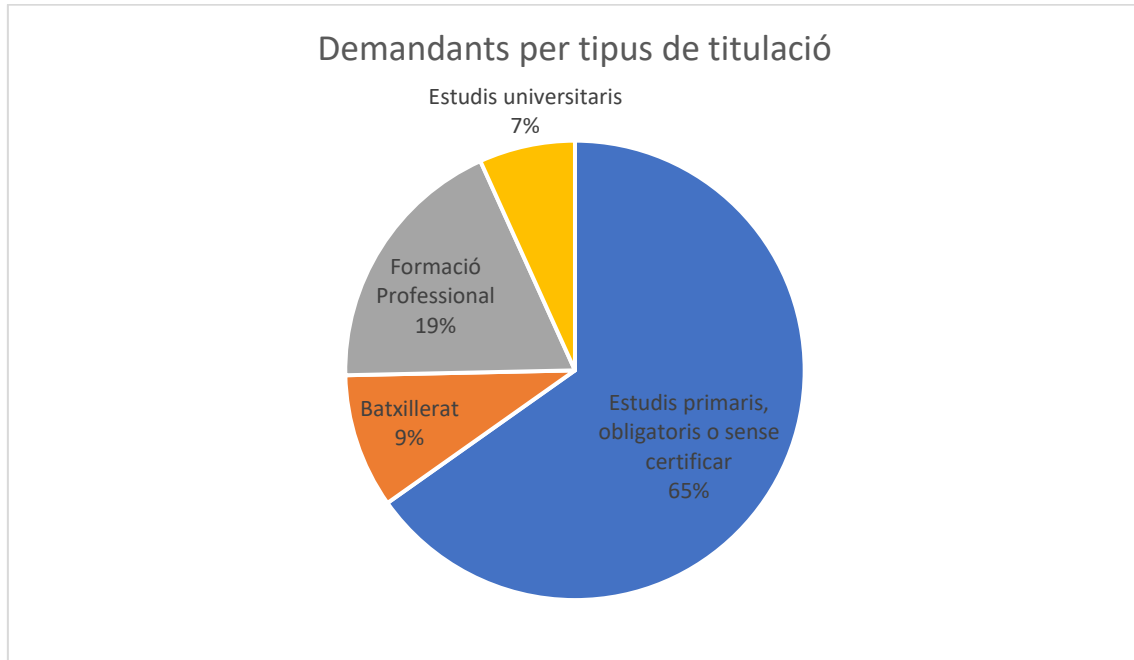
Troblem que dels nous usuaris, 144 són menors de 30 anys, 69 tenen entre 30 i 44 anys i 83 tenen més de 44 anys. Les xifres són similars a les obtingudes l'any passat, amb la diferència que el número de joves ha augmentat significativament, probablement per influència de la referent d'ocupació juvenil, que ha potenciat l'atenció a aquest col·lectiu.

6.1.3.2. Per nivell acadèmic, es desprenen les següents dades:

Nivell Acadèmic	Demandants
ESO	90
Graduat escolar / Batxillerat elemental	54
Formació pendent d'homologació	25
Llicenciatura / Enginyeria / Grau	15
Cicle formatiu grau superior	22
FP I	12
Batxillerat	14
Cicle formatiu grau mitjà	21
Certificat d'estudis primaris	12
BUP / Batxillerat superior	11
Estudis primaris sense certificar	10
No sap llegir ni escriure	2
Màster	2
COU	3

Diplomatura / Enginyeria tècnica	3
----------------------------------	---

Agrupant les dades per grans grups formatius, que van des dels estudis bàsics fins els universitaris, obtenim els següents percentatges:



De les dades s'observa que més de la meitat dels demandants no disposa d'estudis que van més enllà de l'etapa obligatòria. La resta es divideixen, en major part, entre aquells que tenen formació professional i en darrer lloc els que tenen batxillerat o estudis universitaris. En la comparativa respecte l'any anterior, s'ha incrementat significativament (del 52% al 65%) les persones amb estudis primaris, obligatoris o sense certificar.

6.1.3.3. Quant a les quinze experiències laborals més freqüents dels usuaris, s'extreuen les següents dades:

Ocupació	Experiències Laborals
9700 - Peons de les indústries manufactureres	97
5120 - Cambrers assalariats	57
5220 - Venedors de botigues i magatzems	56
9210 - Personal de neteja d'oficines, hotels i altres establiments similars	54
9811 - Peons del transport de mercaderies i descarregadors	51
4500 - Empleats administratius amb tasques d'atenció al públic ncaa	43

9310 - Ajudants de cuina	32
3139 - Tècnics en control de processos ncaa	29
5710 - Treballadors que tenen cura de les persones a domicili (excepte mainaders)	28
3724 - Monitors d'activitats recreatives i d'entreteniment	26
9602 - Peons de la construcció d'edificis	22
4309 - Altres empleats administratius sense tasques d'atenció al públic ncaa	21
8333 - Operadors de carretons elevadors	17
5722 - Mainaders a les llars	15
8432 - Conductors assalariats de camions	14

6.1.3.4. Les quinze feines més sol·licitades pels usuaris són les següents:

Ocupació Preferent	Demandants
9820 - Reposadors	68
9700 - Peons de les indústries manufactureres	66
5220 - Venedors de botigues i magatzems	57
5120 - Cambrers assalariats	53
9811 - Peons del transport de mercaderies i descarregadors	50
4121 - Empleats de control de subministrament i inventari	49
5500 - Caixers i taquillers (excepte de banca)	41
9310 - Ajudants de cuina	33
4500 - Empleats administratius amb tasques d'atenció al públic ncaa	28
9210 - Personal de neteja d'oficines, hotels i altres establiments similars	27
8333 - Operadors de carretons elevadors	26
3724 - Monitors d'activitats recreatives i d'entreteniment	25
5710 - Treballadors que tenen cura de les persones a domicili (excepte mainaders)	24
4412 - Recepcionistes (excepte d'hotels)	20

4309 - Altres empleats administratius sense tasques d'atenció al públic ncaa	18
--	----

6.1.4. Dades sobre les ofertes laborals gestionades al SLO

Durant l'any 2024, han estat vivents un total de 127 ofertes, per tal de cobrir 158 llocs de treball.

Per ordre de llocs de treball sol·licitats, trobem les següents ofertes:

Ocupació Sol·licitada	Ofertes	Llocs de treball
9210 - Personal de neteja d'oficines, hotels i altres establiments similars	15	17
8432 - Conductors assalariats de camions	10	11
9811 - Peons del transport de mercaderies i descarregadors	6	11
4500 - Empleats administratius amb tasques d'atenció al públic ncaa	5	6
5710 - Treballadors que tenen cura de les persones a domicili (excepte mainaders)	5	5
3713 - Professionals de suport al treball i a l'educació social	4	4
5220 - Venedors de botigues i magatzems	4	4
7522 - Instal·ladors i mantenidors reparadors de línies elèctriques	4	6
8333 - Operadors de carretons elevadors	4	4
8412 - Conductors assalariats d'automòbils, taxis i furgonetes	4	5
4309 - Altres empleats administratius sense tasques d'atenció al públic ncaa	3	3
5120 - Cambrers assalariats	3	3
9700 - Peons de les indústries manufactureres	3	3
2441 - Enginyers elèctrics	2	2
3124 - Tècnics en electrònica (excepte en electromedicina)	2	2
4111 - Empleats de comptabilitat	2	2
4424 - Teleoperadors	2	2
5110 - Cuiners assalariats	2	2

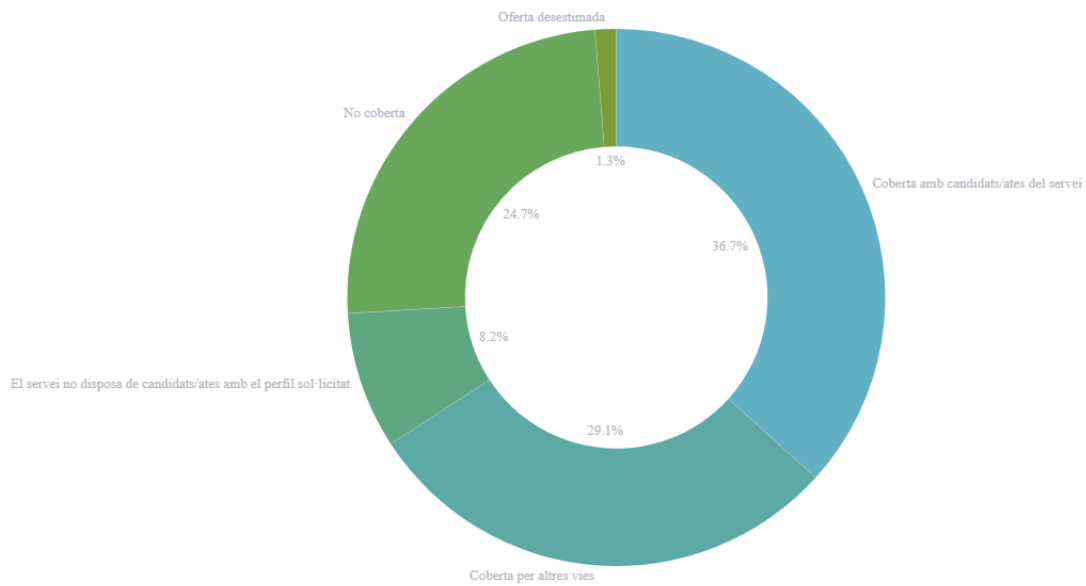
5611 - Auxiliars d'infermeria hospitalària	2	3
5629 - Altres treballadors que tenen cura de les persones en serveis de salut	2	2
7401 - Mecànics i ajustadors de vehicles de motor	2	4
7521 - Mecànics i reparadors d'equips elèctrics	2	2
7618 - Artesans del tèxtil, cuir i materials similars, preparadors de fibra i teixidors amb telers artesans o de teixits de punt i similars	2	2
8131 - Operadors de plantes industrials químiques	2	3
8411 - Conductors propietaris d'automòbils, taxis i furgonetes	2	3
9310 - Ajudants de cuina	2	2
9441 - Recollidors de residus urbans	2	2
2433 - Enginyers mecànics	1	1
2463 - Enginyers tècnics mecànics	1	3
2623 - Especialistes de l'Administració pública	1	1
2722 - Administradors de sistemes i xarxes informàtiques	1	1
2827 - Altres professionals del treball i l'educació social	1	1
2922 - Periodistes	1	1
3711 - Professionals de suport de serveis jurídics i serveis similars	1	1
3812 - Tècnics en assistència a l'usuari de tecnologies de la informació	1	1
4412 - Recepcionistes (excepte d'hotels)	1	1
5721 - Mainaders a llars d'infants o escoles bressol	1	1
5833 - Conserges d'edificis	1	1
6120 - Treballadors qualificats en hortes, hivernacles, planters i jardins	1	1
7131 - Fusters (excepte ebenistes)	1	2
7221 - Lampistes	1	2
7291 - Muntadors de cobertes	1	1
7312 - Soldadors i oxitalladors	1	1
7314 - Muntadors d'estructures metàl·liques	1	1
7531 - Mecànics i mantenidors reparadors d'equips electrònics	1	1

7622 - Treballadors de processos d'impressió	1	1
7820 - Ebenistes i treballadors similars	1	1
8142 - Operadors de màquines de fabricar productes de matèries plàstiques	1	1
8209 - Muntadors i engalzadors ncaa	1	1
8440 - Conductors de motocicletes i ciclomotors	1	1
9433 - Repartidors, persones dels encàrrecs i missatgers, a peu	1	1
9442 - Classificadors de residus, operaris d'ecoparc i recollidors de ferralla	1	1
9443 - Escombradors i similars	1	8
9512 - Peons agrícoles d'hortes, hivernacles, planters i jardins	1	1
9543 - Peons forestals i de la caça	1	4
Ocupació no especificada a 4 dígit	1	1

Quant a procedència de les ofertes, trobem la següent distribució:

Procedència	Ofertes	Llocs de treball
Empresa usuària del servei	103	131
Altres	14	14
Publicitat del servei	3	3
Plans Locals d'Ocupació. Diputació de Barcelona	2	4
Web	2	3
Altres serveis de la Xarxa	1	1
Informació d'altres empreses que han utilitzat el servei	1	1
Visita de prospecció realitzada	1	1

Els resultats de la gestió de les ofertes, quant als llocs de treball, són els següents:



Resultat	Llocs de treball
Coberta amb candidats/ates del servei	58
Coberta per altres vies	46
El servei no disposa de candidats/ates amb el perfil sol·licitat	13
No coberta	39
Oferta desestimada	2

6.2. PLANS D'OCUPACIÓ

De conformitat a la definició de la Diputació de Barcelona, els plans locals d'ocupació són una política pública adreçada a oferir oportunitats laborals a persones en situació d'atur a través de mesures de creació directa de llocs de treball i de foment de la contractació estable, acompanyades d'accions de formació i capacitat professional.

L'Ajuntament desenvolupa aquestes accions, de manera tradicional, a través de subvencions atorgades pel Servei d'Ocupació de Catalunya i de la Diputació de Barcelona. Tanmateix, i arrel de la pandèmia del Sars-COV-2, es produeix un increment de la taxa d'atur al municipi d'Esparreguera. Al gener del 2020 era del 12,47%, mentre que durant el mes de maig del mateix any se situava en el 15,23% (dades obtingudes de la Informació Estadística Local de la Diputació de Barcelona – HERMES). Aquestes dades, sumades a la incertesa de l'evolució de la pandèmia i les seves conseqüències en el context socioeconòmic, van impulsar a l'Ajuntament d'Esparreguera un pla de xoc, que incloïa la creació d'una Unitat d'Atenció Transversal (UAT), per tal de recuperar l'atenció de proximitat amb el ciutadà. Atesa la naturalesa temporal d'aquesta Unitat, i amb l'objecte de vincular-la a una política activa d'ocupació, es desenvolupa un pla d'ocupació, finançat amb fons propis, per tal de poder-la dotar de personal.

Donat l'èxit d'aquesta política activa d'ocupació, durant la primera meitat de l'any 2021, es confecciona una nova edició dels referits plans locals, aquesta vegada amb una mirada més enfocada en el manteniment i neteja de carrers i edificis municipals, amb l'objectiu d'arribar a una part de la població aturada molt més àmplia i diversa, prioritzant aquelles ocupacions amb un nivell de qualificació més bàsic, sense perdre la perspectiva en oficis i treballs tècnics directament vinculats a l'àmbit.

Aquesta política local es repetirà durant l'any 2022, i també durant el 2023 i 2024, tal i com es recull a la present memòria. D'aquesta manera, les dades de personal contractat a càrrec dels plans d'ocupació són les següents:

Finançats a través de la Diputació de Barcelona:

Import atorgat: 84.575,00€.

Any	Ocupació	Durada
2024	8 operaris/es de neteja viària	6 mesos

Finançats a través del Servei d'Ocupació de Catalunya:

Programa Treball i Formació, per a la participació de les entitats locals (SOC – TRFO EELL).

Import (sumant accions de contractació, formació i acompanyament a la inserció): 247.349,27€.

Durada dels contractes: 12 mesos.

LÍNIA	Nombre de contractes preassignats	Perfil	Contractes no preassignats	Perfil
MG52	2	Neteja d'edificis i auxiliar de gestió	1	Auxiliar de gestió
DONA	1	Tècnic/a Auxiliar Educació Infantil		
PANP	2	Conserge	1	Neteja d'edificis
PRGC	1	Neteja d'edificis		

Complementàriament, el SOC atorga 134 hores de contractació d'un tècnic per a l'acompanyament d'aquests plans d'ocupació, amb un total de 1072 hores, en el cas d'aquesta subvenció.

A més, en aquesta convocatòria de Plans d'Ocupació anomenada "Treball i Formació", s'impulsen accions formatives per als treballadors seleccionats. En aquest cas, durant la convocatòria de 2024 s'ha impulsat la formació "ADG – Habilitats socials de comunicació i resolució de conflictes al centre de treball" de 70 hores de durada.

Programa Foment de l'Ocupació de persones joves (SOC – JOVES EN PRÀCTIQUES)

Import: 32.545,08€

Any	Ocupació	Durada
2025*	Tècnic auxiliar d'educació (contracte en pràctiques)	12 mesos

* Tot i que la subvenció fou sol·licitada i atorgada l'any 2024, la contractació es produeix el mes de gener de 2025.

Finançats a través de fons de l'Ajuntament d'Esparreguera:

Import de la despesa: 202.865,37€ per al 2023 i 154.334,28€ per al 2024.

Any	Ocupació	Durada
2023 i 2024	18 operaris/es de neteja viària (amb 13 pròrrogues per al 2024)	6 mesos + renovació 6 mesos al 2024.

En resum, durant l'any 2024 s'han produït un total de 8 contractacions a través de la Diputació de Barcelona, 9 a través del Servei d'Ocupació de Catalunya (8 en Treball i Formació i 1 de Joves en Pràctiques) i 13 pròrrogues de les contractacions iniciades l'any 2025 a través de fons municipals, el que fan un total de 30 contractacions, amb una durada prevista d'entre 6 i 12 mesos.

6.3. FORMACIÓ

L'Ajuntament d'Esparreguera ha desenvolupat, durant l'any 2024, un total de cinc accions formatives en l'àmbit ocupacional de l'àmbit de la logística, i amb un total de 82 persones que han resultat aptes, de conformitat amb el següent:

Acció	Durada	Assistents	Data de celebració
Operador/a de Carnet de carretons elevadors i maquinària d'elevació segons normativa UNE-	12 hores	10	23 i 24 d'abril de 2024

58451 fins 10.000 kg. Certificació ISO 9001/2015			
Operador/a de Carnet de carretons elevadors i maquinària d'elevació segons normativa UNE- 58451 fins 10.000 kg. Certificació ISO 9001/2015	12 hores	10	21 i 22 de maig de 2024
Renovació. Operador/a de Carnet de carretons elevadors i maquinària d'elevació segons normativa UNE-58451 fins 10.000 kg. Certificació ISO 9001/2015	8 hores	10	24 de maig de 2024
Prevenió de Riscos Laborals en Matèria Logística	30 hores	10	17, 18, 19, 20, 21 i 25 de juny de 2024
Operador/a de Carnet de carretons elevadors i maquinària d'elevació segons normativa UNE- 58451 fins 10.000 kg. Certificació ISO 9001/2015	12 hores	11	15 i 16 d'octubre de 2024
Renovació. Operador/a de Carnet de carretons elevadors i maquinària d'elevació segons normativa UNE-58451 fins 10.000 kg. Certificació ISO 9001/2015	8 hores	8	18 d'octubre de 2024
Prevenió de Riscos Laborals en Matèria Logística	30 hores	15	30 de setembre i 1, 2, 3, 4, 5, 6 i 7 d'octubre de 2024
Operador/a de Carnet de carretons elevadors i maquinària d'elevació segons normativa UNE- 58451 fins 10.000 kg. Certificació ISO 9001/2015	8 hores	8	6, 7 i 8 de novembre de 2024

Quant a la formació, i tal i com estableix el Pla d'Actuació Municipal 2023-2027, es preveu l'exploració de noves línies per tal de poder continuar oferint a la ciutadania accions formatives a mida adaptades al mercat laboral i a les necessitats laborals, tenint en compte alhora la disponibilitat pressupostària i d'espais on dur-les a terme. En l'actualitat,

el departament d'ocupació disposa d'una partida de 8.000,00€ per al desenvolupament d'accions ocupacionals.

6.4. ACCIÓ JOVE EN L'ÀMBIT OCUPACIONAL. PROGRAMA REFENT D'OCUPACIÓ JUVENIL

L'Ajuntament d'Esparreguera va sol·licitar, a finals de l'any 2023, una subvenció vinculada al Programa de Suport a l'Ocupació Juvenil, que va ser atorgada amb un import total de 132.639,18€ i que permet la contractació d'una tècnica d'inserció laboral durant un període de 36 mesos per tal de desenvolupar el dit projecte. D'aquesta manera, la seva contractació va iniciar-se en data 29 de desembre de 2023.

Tenint en compte que l'objectiu principal del programa és facilitar i acompanyar la transició de les persones joves del municipi d'Esparreguera, que es troben entre les franges d'edat dels 16 i 29 anys (i preferentment, menors de 24 en situació de vulnerabilitat), des del sistema educatiu al sistema laboral i/o ocupacional, considerem que la figura de Suport a l'ocupació juvenil permetrà, engegar en alguns casos i continuar en d'altres, el treball en xarxa i transversal dels diferents dispositius i agents que treballem amb persones joves del municipi d'Esparreguera.

Es pretén que aquest sigui un programa que permeti oferir els recursos més adequats en funció de les casuístiques personals i/o socials de cada jove, mitjançant la col·laboració entre agents propers i coneixedors de les singularitats pròpies de territori i de les principals característiques del col·lectiu jove. D'aquesta manera es vol constituir com una unitat especialitzada en el municipi que doni resposta a les necessitats detectades i poder oferir opcions ajustades i ampliar les possibilitats i recursos per la població jove.

Aquesta figura de Suport a l'Ocupació Juvenil esdevé essencial especialment tenint en compte la configuració d'un eix de treball compartit entre els Serveis d'Educació, Joventut, Convivència, SSB i Ocupació que pretén enriquir la informació sobre les necessitats d'aquest col·lectiu i de manera conjunta fer propostes que puguin abordar problemàtiques que de forma independent no són assumibles per cap dels serveis incorporant la perspectiva de la interseccionalitat com a instrument i paradigma de treball.

L'actuació sostinguda en el temps (3 anys) de la tècnica del Programa Suport a l'Ocupació Juvenil, permetrà vetllar pel jovent en situació de més risc i/o vulnerabilitat, permetent fer un itinerari complet d'acompanyament, respectant les necessitats de cada persona jove i sent cabdal per a millorar l'atenció al col·lectiu jove, prestant especial atenció a aquelles problemàtiques que es defineixin com a prioritàries; oferir una atenció de qualitat que respecti el temps individual de cada jove per a construir el seu itinerari propi i detectar necessitats d'inclusió i coordinar la feina amb altres departaments i proposar accions per a millorar l'atenció a les persones joves.

Durant aquest primer any de Programa SOJ s'han atès 139 joves en sessions individuals de nivell 1, 172 joves en sessions informatives i de difusió i 47 joves de nivell 2 amb itineraris personalitzats i amb seguiment setmanal. En total, el Programa ha arribat a 368 joves del municipi d'Esparreguera.

Les accions que s'han dut a terme durant aquest primer any són les següents:

Sessions informatives o xerrades dins de centres educatius

- 1 sessió informativa programa PFI Cairat (15/02/2024)
- 1 xerrada sobre com afrontar un procés de selecció al PFI Cairat (15/02/2024)
- 1 xerrada sobre les dinàmiques grupals al PFI Cairat (26/02/2024)
- 1 xerrada sobre com preparar i afrontar una entrevista de feina al PFI Cairat (22/04/2024)
- 1 sessió informativa Programa al PFI Castell (29/04/2024)
- 1 xerrada al PFI Castell sobre el procés de selecció (29/04/2024)
- 1 sessió informativa del Programa SOJ a alumnes de 4rt i 1er Batxillerat de l'INS Cairat. (06/06/2024)
- 1 sessió informativa Programa SOJ alumnes PFI INS CAIRAT curs 2024-2025 (14/11/2024)

Sessions informatives o xerrades a joves fora centre educatiu

En el marc de l'espai compartit amb Punt Jove:

- 1 xerrada: Elaboració de CV per competències (22/02/2024)
- 1 sessió informativa del Programa SOJ i xerrada de l després de l'ESO, què? (25/04/2024)
- 1 taller de canals de recerca de feina (16/05/2024)
- 1 sessió informativa Programa SOJ (23/08/2024)
- 1 sessió informativa Programa SOJ i taller procés de selecció campanya de nadal (14/11/2024)

Participació a salons fires o jornades

- Assistència per part de la tècnica del programa al Saló de l'Ensenyament per conèixer tota l'oferta formativa per poder informar els joves. (14/03/2024)
- Saló de l'Ocupació (23/10/2024 i 24/10/2024).

Accions entorn productius (empreses/comerços)

- Durant l'any 2024 hem anat a visitar a 5 empreses del municipi d'Esparreguera conjuntament amb joves del Programa tant de nivell 1 com de nivell 2 (Lavaderos Europa, Moltec, Havi Logistic, Samtack i Msquid).
- Visites de coneixement de l'entorn productiu del territori, per tal que la població jove pugui conèixer de primera mà les necessitats de personal de les empreses properes i ,per tant, detectar quina formació i competències necessitaran per a la seva inserció en aquest mercat laboral.

- Informar del Programa a les entitats i empreses del teixit empresarial
- Informar i sensibilitzar a les empreses sobre contractacions de col·lectius joves (beneficis i bonificacions)
- Ús de la borsa de treball per a la inserció laboral de joves.
- Difusió als comerços i empreses del municipi del funcionament de l'arrelament per formació i dels requisits i tràmits a realitzar.

Anàlisi específica de la participació dels joves de nivell 2

El Programa de Suport a l'Ocupació Juvenil al punt d'actuació d'Esparreguera, s'ha portat a terme a l'edifici de Cal Trempat, seu de Promoció Econòmica de l'Ajuntament d'Esparreguera. A continuació, detallem les dades del primer any del Programa amb data d'inici el 29/12/2023 fins a data 28/12/2024.

En aquest període, s'han atès 47 joves de nivell 2 entre 16 i 29 anys. El percentatge més gran de persones ateses han estat homes (27), amb una representació del 57%, mentre que de dones (20) ha estat un 43%. Cap jove s'ha identificat com una persona no binària ni s'ha identificat en un gènere diferent del seu sexe. D'altra banda, la majoria de les persones ateses ha estat en el marge d'edat d'entre 16-18 anys (9 homes i 12 dones - 44,68%) i entre 19 i 24 anys (16 homes i 7 dones - 48,94%) i un petit percentatge (2 homes i 1 dona- 6,38%) de la franja entre 25-29 anys. Cal afegir que 5 persones participants (4 homes i 1 dona) tenen certificat de discapacitat.

La formació d'entrada al Programa SOJ dels joves participants ha estat la següent:

- Qualificació bàsica (1a etapa ESO inferior/estudis primaris/PFI/CP1):
 - PFI: 3 homes i 2 dones
 - IFE: 3 homes
 - 1era etapa ESO o ESO no assolida: 6 homes i 4 dones
 - Estudis primaris: 2 homes

En total, 42,55% inicia el Programa amb qualificació bàsica.

- Qualificació mitjana (ESO,CFB, CFM, Batxillerat,CP2):
 - ESO: 8 dones i 9 homes
 - CFGM: 1 home i 1 dona
 - CP II: 1 home
 - Batxillerat: 2 homes i 2 dones

En total, 51,06% inicia el Programa amb qualificació mitjana.

- Qualificació superior (CFGS, CP3, Grau, Màsters i doctorats): 3 dones tenen finalitzat un CFGS a l'iniciar el Programa SOJ (6,38%).

En les sessions individuals i/o grupals amb els joves s'han treballat els següents aspectes: desenvolupament personal, identificació i definició interessos formatius i professionals, orientació itineraris formatius, definició objectiu laboral, identificació capital competencial, elaboració de CV per competències i carta de presentació, canals de recerca de feina (ampliació de coneixements i inscripció a portals), informació i coneixement de l'entorn productiu, procés de selecció, simulació entrevistes, auto candidatura i treball habilitats comunicatives.

Per altra banda, el 74% dels usuaris han estat derivats a cursos formatius d'Esparreguera (carnet de carretoner, PRL Logística, CFA Esparreguera, CNL Esparreguera, Biblioteca) i voltants (Creu Roja, CIFO, IDFO, Fundació Paco Puerto, SOC), Certificats de Professionalitat (Foment Terrassa, Fundació Joviat, Escola Pia, Ajuntament Abrera, Ajuntament Martorell i Ajuntament Molins de Rei. Per altra banda, un 38% han estat derivats a diversos recursos de Suport (serveis socials, convivència, ocell de foc, fil, t'escolto) i s'ha fet acompanyament i orientació en la inscripció a PFI,IFE,CFGM,CFGS i GESO.

S'ha treballat amb agents interns (departaments municipals) i externs (Consell Comarcal, programa Ocell de Foc, Càritas, Acció Inclusiva, Justícia Juvenil, Impèlia, Departament d'Educació, agents formatius diversos), per tal d'aconseguir els objectius de donar a conèixer el programa i coordinar accions d'inserció i formació dels participants.

Resultats del projecte

El programa ha comptabilitzat un 57,45% d'inserció de les persones participants (un total de 27 persones han trobat feina i s'han signat 33 contractes). Pel que fa a la tipologia de contractació el 39,39% dels contractes signats ha estat indefinit, enfront d'un 60,61% de temporalitat.

Per altra banda, **un 51,06% dels joves** que han participat del nivell 2 han iniciat una formació durant l'any 2024. En total, 24 joves **han realitzat una formació acadèmica o ocupacional.**

En general, la valoració dels resultats és molt positiva, ja que és un gran èxit el nombre de joves que s'han incorporat al mercat de treball, tenint en compte la nul·la o escassa experiència professional de molts d'ells. A banda, de ser un Programa que ajuda i facilita als joves l'entrada al mercat de treball, també els ajuda a obtenir eines i recursos per després poder ser autònoms a l'hora de fer una bona recerca de feina. Al final, el més important és que els joves s'empoderin, es facin protagonistes del seu propi itinerari i vagin escollint el seu camí en base tota la informació que nosaltres els hi facilitem.

En relació amb la formació, també és una bona data que el 51,06% dels joves hagin realitzat una formació acadèmica o ocupacional. En alguns casos, venen molt desmotivats i amb poques ganes de continuar formant-se, però des del Programa treballlem la importància de formar-se per tal de poder tenir els coneixements necessaris

per en un futur poder-se dedicar a la professió que ells desitgin. Per altra banda, esperem que amb la nova figura del Departament d'Educació, es puguin captar els joves que abandonen els estudis per poder-los orientar i assessorar com més aviat millor per tornar-los al sistema educatiu.

6.5. LÍNIES DE FUTUR

En base a l'exposició realitzada, s'exposen les línies d'actuació previstes per a properes anualitats, així com aquells aspectes de millora:

- En relació a l'atenció al Servei Local d'Ocupació, es donarà continuïtat al projecte per a la modernització i actualització del Club de la Feina d'Esparreguera, a través del finançament rebut amb les subvencions d'Estructures Bàsiques dels Serveis locals i d'Ocupació i del Fons de Prestació de la Diputació de Barcelona, que continuarà el proper exercici 2025.
- En relació a la intermediació laboral, es continuarà treballant durant el proper any en la millora i captació d'ofertes al Servei Local d'Ocupació, amb una major prospecció de les empreses del territori i un treball coordinat entre departaments del servei, amb l'objectiu d'augmentar les ofertes de la borsa. Per altra banda, també es treballarà amb el departament de Recursos Humans de l'Ajuntament per tal de promocionar les ofertes d'ocupació pública entre els usuaris de la xarxa.
- Durant el 2025 es pretén iniciar noves línies d'accions formatives, en funció de la demanda del territori.
- Es treballarà en la continuïtat dels programes supramunicipals Orienta i Treball, Talent i Tecnologia, buscant noves sinèrgies amb agents del territori.

7. TURISME

7.1. INTRODUCCIÓ

L'Ajuntament d'Esparreguera treballa per donar més impuls a la seva política turística, com a Vila Mil·lenària amb un entorn natural únic i amb una tradició cultural i terrissaire arrelada. Durant el PAM 2023-2027 s'han previst diverses accions estratègiques que han de servir per potenciar aquestes polítiques, principalment sobre dos objectius: redactar el Pla Local de Turisme i crear una oficina local de turisme.

7.2. ACCIONS REALITZADES A NIVELL MUNICIPAL

Durant l'any 2024 l'Ajuntament ha realitzat les següents accions en matèria de turisme:

7.2.1. ADHESIÓ A LA XARXA DE TURISME INDUSTRIAL DE CATALUNYA (XATIC)



La Xarxa de Turisme Industrial de Catalunya, és una associació que agrupa l'oferta de turisme industrial més àmplia de Catalunya. La xarxa agrupa 40 municipis associats i més de 100 espais visibles, entre els quals trobem museus, mines i cellers fins a fàbriques centenàries, indústries vives o tallers artesans. A finals del 2024 Esparreguera es va adherir a la Xarxa.

La XATIC té com a missió connectar i potenciar el turisme industrial a través d'un model comú d'actuació que afavoreix el creixement econòmic i cultural del territori. Treballen per fer del turisme industrial un element d'atracció i desenvolupament per als habitants locals i pels visitants.

Actualment han creat el programa Indústria viva, amb l'objectiu de que les empreses obrin les portes dels seus processos productius al públic.

D'aquesta manera, l'Ajuntament realitzarà una aportació econòmica a través d'una quota de soci, que durant l'annualitat de 2025 ascendirà a 1.250,00€.

7.2.2. CONTRACTACIÓ D'UNA TÈCNIC D'ATENCIÓ A LES PERSONES AMB MITJA JORNADA DE DEDICACIÓ PER EMPRENDRE LES ACCIONS DEL DEPARTAMENT DE TURISME

La tècnica va iniciar les seves tasques el 19 de març de 2024, emprenent les tasques del servei de turisme de l'Ajuntament, entre les quals es troben:

- a) Planificació i gestió de projectes turístics: Desenvolupar i coordinar projectes per fomentar el turisme en el territori.
- b) Atenció directa a les entitats, associacions, artesanats i punts d'interès turístic del municipi, així com establir coordinacions i sinergies per millorar l'oferta turística.
- c) Promoció turística: Crear materials promocionals (fullets, cartells, contingut digital).
- d) Organització d'esdeveniments: Planificar i coordinar esdeveniments locals que puguin atraure turistes, com festivals o fires locals. O ser amfitrions d'esdeveniments supramunicipals.
- e) Coordinació estreta i constant amb el consorci de turisme del consell comarcal del Baix Llobregat.
- f) Coordinar les tasques de manteniment de les zones turística del municipi.
- g) Atenció al visitant: Oferir informació i assistència als turistes que arriben a l'ajuntament o a punts d'informació turística.
- h) Anàlisi de dades dels estudis realitzats des de les entitats comarcals i provincials per a una millor visió del territori i emprendre estratègies adaptades a la realitat municipal.
- i) Recull de dades sobre el flux turístic i les tendències del sector en el municipi.
- j) Organitzar tallers i formacions per a empreses locals sobre bones pràctiques en turisme.
- k) Vetllar per la qualitat i la sostenibilitat del destí turístic, promovent pràctiques responsables.

7.2.3. INICI DE LA REDACCIÓ DEL PLA LOCAL DE TURISME I EL CATÀLEG DE PUNTS D'INTERÈS TURÍSTIC

La finalitat de l'elaboració del Pla Estratègic de Turisme és establir les bases per gestionar l'activitat turística a Esparreguera i obtenir propostes de planificació estratègica i dinamització del municipi des de la perspectiva de la promoció econòmica i del turisme.

Per aquesta tasca es va contractar a l'empresa AQA QUOD AGIS XXI CONSULTING ADVISORS SL, amb la qual al llarg del 2024 s'han realitzat reunions de coordinació, s'han realitzat reunions amb els principals agents turístics del municipi, s'han visitat els principals punts turístics d'Esparreguera i s'ha proporcionat a la ciutadania una enquesta d'opinió, d'entre d'altres gestions internes. Es preveu poder finalitzar el pla estratègic l'any natural del 2025.

7.2.4. CONTRACTACIÓ PER A L'ADEQUACIÓ DEL MIRADOR DEL BALCÓ DE MONTSERRAT D'ESPARREGUERA, COL·LOCACIÓ D'UNA PLACA INFORMATIVA I UNA ESTRUCTURA D'ACER IDENTIFICANT L'ESPAI

Des del servei de Promoció Econòmica es realitza un contracte menor a l'empresa "Senyalització i natura" a través d'una licitació de lliure concurrència per l'elaboració d'una placa explicativa destinada al Balcó de Montserrat i una figura d'acer en la qual estarà gravat el logotip del Balcó de Montserrat d'Esparreguera. Ambdues són necessàries per finalitzar el present espai, el qual es localitza a la urbanització de Mas d'en Gall i compta amb unes vistes fantàstiques a Montserrat. Aquests treballs finalitzaran l'any 2025.

7.2.5. CONTRACTACIÓ DE L'ELABORACIÓ D'UN VÍDEO DEL BALCÓ DE MONTSERRAT I ELS PRINCIPALS PUNTS D'INTERÈS D'ESPARREGUERA

Amb l'objectiu de promocionar el balcó de Montserrat i el municipi d'Esparreguera es realitza un contracte menor per concurrència competitiva on l'empresa adjudicatària és "Jaume Cardona Pujol", per la realització d'un vídeo aeri de dos minuts gravat amb dron, en aquest es veurà el balcó de Montserrat i les principals atraccions turístiques d'Esparreguera. Aquests treballs finalitzaran l'any 2025.

7.2.6. REUNIONS DE PROSPECCIÓ AMB ARTESANS MUNICIPALS

Des del servei de turisme ens hem reunit amb diversos artesanats d'Esparreguera per conèixer el seu producte i iniciar un plantejament estratègic per posar en valor l'artesanat del municipi.

7.2.7. PROVA PILOT DEL RECORREGUT TURÍSTIC MUNICIPAL AMB PUNTS D'INTERÈS TURÍSTIC I UNA PROPOSTA CULTURAL PER A UN GRUP DE LLÍVIA.

Des de La Passió d'Esparreguera ens informen que vindrà un grup d'unes 100 persones del municipi de Llivia a veure l'obra de teatre la Passió i sol·licitaven un recorregut turístic al municipi per gaudir del poble al llarg del matí. En aquest sentit des de la regidoria de turisme vam realitzar un itinerari adaptat a les seves necessitats per tal de que poguessin visitar els punts més emblemàtics del municipi: el campanar, carrer dels arbres, provar l'oferta de la restauració local i gaudir de la fleca artesana, la via històrica d'Esparreguera (camí Ral, cases senyoriales) i Ceràmiques Sedó.

7.2.8. ADHESIÓ DE TRES COMERÇOS, RESTAURACIÓ I ENTITATS CULTURALS COM A PUNT D'INTERÈS TURÍSTIC I UN SERVEI COMPTA AMB EL CERTIFICAT DE SOSTENIBILITAT BIOSPHERE

Actualment el municipi d'Esparreguera compta amb quatre comerços adscrits com a punt d'informació turística (PIT):

- i. Ceràmiques Sedó
- ii. Hostal Cal Duran
- iii. LARATELIER Camins d'Artesania
- iv. Teatre La Passió d'Esparreguera

I un servei adscrit amb el Certificat de sostenibilitat Biosphere:

- i. Black Pepper The Travel Makers

7.3. ACTUACIONS AMB EL CONSORCI DE TURISME DEL BAIX LLOBREGAT

L'Ajuntament d'Esparreguera és membre del Consorci de Turisme del Baix Llobregat. Aquest ens es va constituir l'any 2000 com a ens coordinador de la gestió turística comarcal. En aquest sentit, l'Ajuntament realitza dues aportacions econòmiques al Consorci:

1. La quota de soci, que durant l'any 2024 ascendia a 4.002,00€.
2. Una aportació de 2250,00€ anuals, per tal de col·laborar en el finançament del projecte "Desenvolupament econòmic i turístic de la zona nord del Baix Llobregat" que inclou, entre d'altres, la contractació d'un Agent d'Ocupació i Desenvolupament Local (AODL) i que persegueix els següents objectius:
 - a. Promoure l'activitat econòmica mitjançant el desenvolupament del turisme a la zona nord del Baix Llobregat, implicant als diferents actors públics i privats dels municipis, impulsant la creació d'empreses i creant ocupació.
 - b. Realitzar actuacions en matèria de desenvolupament i suport al teixit empresarial turístic de la zona nord del Baix Llobregat.

Així durant l'any 2024, el Consorci, en col·laboració de l'Ajuntament, ha realitzat les següents accions d'interès municipal:

1. Campanya de promoció "Apassiona't al Baix Llobregat. Aquesta campanya està destinada a donar a conèixer i promocionar la Passió d'Esparreguera i la Passió d'Olesa. Paral·lelament, es promociona el municipi com a entitat turística en essència oferint una oferta gastronòmica, d'Hosteleria, cultural i natural.
2. Accions de difusió i promoció d'esdeveniments d'interès turístics municipals a través de la Guia de l'Oci i les xarxes socials: La Passió, Festival, Rutes naturals, restaurants, d'entre d'altres.
3. Redacció de l'Estudi de la Zona Nord del Baix Llobregat.
4. Renovació del distintiu Biosphere per part de l'empresa: Black Pepper The Travel Makers.
5. Renovació i noves incorporacions del distintiu Punt d'informació Turística a les empreses i entitats privades: Ceràmiques Sedó, Hostal Cal Duran, LARATELIER Camins d'Artesania i Teatre La Passió d'Esparreguera.

7.3.1. PARTICIPACIÓ EN REUNIONS I JORNADES DE TREBALL AMB EL CONSORCI DE TURISME DEL BAIX LLOBREGAT

En el transcurs del 2024 s'han realitzat cinc reunions amb el Consorci de Turisme del Baix Llobregat, en les quals s'han coordinat esdeveniments, visites i elements de difusió.

Al seu torn, el consorci també ha visitat el municipi en quatre ocasions:

1. Reunió de coordinació d'accions a desenvolupar i visita de la vila.
2. Acollir la visita dels punts PIT del Consell Comarcal del Baix Llobregat al municipi.

El 26 d'abril de 2024 es va realitzar una visita dels punts PIT (Punts d'interès Turística) del Baix Llobregat al municipi d'Esparreguera. La trobada va estar organitzada pel Consell Comarcal del Baix Llobregat.

Conjuntament amb l'Ajuntament es va organitzar la ruta i es va facilitar una guia turística per part de l'arxivera municipal, que va explicar les principals cases senyoriales del Carrer de Baix i Carrer dels Arbres, l'antic camí Ral i l'Església de Santa Eulalia.

9.00h - Trobada en el Museu de la Colònia Sedó d'Esparreguera i inici de la visita guiada a l'interior del museu.

11.00h - Esmorzar i Inici visita guiada al Teatre La Passió d'Esparreguera.

12.15h - Visita Ceràmiques Sedó.

13.00h - Visita Lara Telier.

13.30h - Ruta històrica carrers d'Esparreguera fins l'Església Santa Eulàlia d'Esparreguera i pujada al campanar.

3. Visita de restauradors del municipi.

El 10 de juliol de 2024 conjuntament amb la tècnica de turisme del Consell Comarcal, vam visitar cinc restaurants per donar a conèixer els serveis de l'Ajuntament i del consorci.

4. Plantejament del turisme sènior. 21/11

El 21 de novembre de 2024 des del consorci de turisme ens van demanar col·laboració per reunir els principals agents turístics municipals interessats en el

turisme sènior. Ens van dotar d'un ideari per iniciar el plantejament del turisme sènior municipal i van donar peu a iniciar un treball de networking municipal.

7.4. LÍNIES DE FUTUR

Per al 2025, s'estableixen les següents línies de treball:

- Potenciar la col·laboració amb entitats, empreses, artesans i comerços del municipi per a la dinamització turística del territori.
- Creació del catàleg de productes turístics municipals, distribuïts per temàtiques.
- Continuar col·laborant amb el Consell Comarcal per a la implementació del projecte "Desenvolupament econòmic i turístic de la zona del Baix Llobregat".
- Analitzar les vies d'implementació de l'Oficina Local de Turisme
- Aprovació i desplegament de les accions del pla estratègic de turisme.
- Obrir un portal de turisme municipal.
- Adhesió al portal Discover.

8. ACCIÓ JOVE

Des d'anys enrere hem vist com les polítiques de joventut cada vegada es centren més en l'acció concreta de l'assistencialisme, perdent de vista la magnitud del col·lectiu i les seves necessitats de calat.

Qüestions tant bàsiques com el manteniment dels equipaments esportius, fet que provoca l'èxode esportiu a d'altres municipis; El mal servei cronificat de mobilitat interurbà; La poca inversió en polítiques de Promoció Econòmica que permetessin un revulsiu dins el món de l'Ocupació i l'Empresa; L'infinit procés d'aprovació del POUM que ens manté en un bloqueig en polítiques d'Habitatge; La poca oferta, que poc a poc va en augment, de l'Educació i la Formació dins la nostra zona territorial.

Tot de fets que, si bé preocupen i afecten a la població en general, té un greu impacte en la joventut esparreguerina, **doncs el greuge que vivim provoca l'expulsió del jovent fora de la vila. Aquest fet ens avoca a una ciutat dormitori amb una mitjana d'edat en pujada.**

És per això que, en el moment de decretar les regidories en el nou cartipàs del mandat, vam apostar per una regidoria nova que ens permetés treballar de manera transversal tota política i política activa, amb l'objectiu d'estimular el **Relleu Generacional**. De fet, Relleu Generacional podria haver estat perfectament el cognom d'aquesta nova regidoria, doncs en serà la guia principal per **assegurar l'arrelament i el sentiment de pertinença**.

Els objectius en seran:

- Joventut
- Cultura
- Festes i esdeveniments
- Patrimoni cultural i memòria democràtica
- Comerç, Consum i Mercats
- Ocupació
- Turisme
- Emprenedoria
- Esports
- Medi ambient
- Habitatge

I els projectes que es contemplen, en un principi, a treballar de manera transversal:

- Recuperar la ruralitat de la vila amb projectes de relleu generacional en agricultura i ramaderia.
- Projectes d'emprenedoria i reempresa en l'àmbit del comerç local i l'artesania.

- Impulsar el turisme i donar a conèixer el patrimoni cultural, així com l'història de la vila.
- Impulsar plans pilots de masoveria urbana.
- Creació del Cicle Art i Tribu, englobant cultura, emprenedoria, joventut, comerç, esports,...
- Celebrar una fira del Desenvolupament Econòmic juntament amb poblacions veïnes.
- Participació jove en el model de vila.
- Crear el Carnet Jove Local juntament amb el comerç local.

Més enllà de les accions realitzades en l'àmbit de l'ocupació juvenil i acció (veure punt 6.4. d'aquesta memòria), durant els anys 2023 i 2024 s'han realitzat les següents visites i prospeccions en l'àmbit de l'acció jove:

- **Relleu Generacional:**
 - 6 d'octubre 2023: **Tatiana Segura i Sergi Ruiz (Agricultura)**
 - 28 de novembre del 2023: **Ceràmiques Sedó (Artesania)**
 - 15 de febrer: **LaraTelier (Artesania)**
 - 20 de març: **Parc Rural (Agricultura i Ramaderia)**
 - 28 de maig: **Escola Agrària de Manresa (Agricultura i Ramaderia)**
 - 4 de juny: **Disseny Doff (Artesania)**
 - 25 de juny: **ARCA (Agricultura)**
 - 17 de desembre: **LaraTelier (Artesania)**
- **Laboral**
 - 24 de gener: **PIMEC**
 - 4 de març: **Jornada de reforma de la Formació Professional**
 - 12 de desembre: **MSQUID**
- **Habitatge**
 - Com a línia de futur pel 2025, amb l'incorporació del nou tècnic d'habitatge i l'estructuració de l'oficina local d'habitatge

9. ACCIONS SUPRAMUNICIPALS I COL·LABORATIVES

El servei de promoció econòmica realitza accions supramunicipals amb altres administracions i entitats, amb l'objectiu d'unificar forces i crear sinèrgies. Al respecte, durant l'any 2024, s'han dut a terme les següents accions:

9.1. PROJECTE TREBALL, TALENT I TECNOLOGIA (AGROFOOD LLOBREGAT)

Tal i com s'explicava a la memòria del 2023, l'Ajuntament d'Esparreguera va ser beneficiari d'una subvenció de 75.559,10€ per al desenvolupament del projecte Treball, Talent i Tecnologia de la Diputació de Barcelona. Aquest programa va ser un dels 21 projectes transformadors del Pla de Mandat de la Corporació 2020-2023. El seu objectiu se centrava a promoure el Treball digne, millorar les competències del Talent local i fomentar el creixement econòmic sostenible mitjançant la Tecnologia a la província de Barcelona. Va acompanyar la transformació tecnològica de persones, empreses i institucions cap a un model socioeconòmic més sostenible, inclusiu, competitiu, solidari i igualitari.

Per al seu desenvolupament, els Ajuntaments d'Abrera, Collbató, Olesa de Montserrat i Sant Esteve Sesrovires van realitzar una encomana de gestió a l'Ajuntament de Sant Andreu de la Barca, amb l'objectiu de poder fer actuacions amb major impacte per a les poblacions del nord del Baix Llobregat.

Un cop finalitzat aquest projecte, la Diputació de Barcelona inicia una segona edició. Com a canvis significatius, cal destacar que el Consell Comarcal del Baix Llobregat agafa el lideratge de l'actuació, que continuarà centrada en la cadena alimentària, sota aquest nom "Agrofood Llobregat: Innovació a la cadena de valor a l'agroalimentació i les begudes". Aquest cop, l'ens comarcal demana la subvenció agrupant 26 de 30 municipis de la comarca que han volgut participar, i rebent un atorgament de 41.907,98€ per a l'annualitat 2024, de 83.815,95€ per a l'annualitat 2025 i de 123.729,92€ per a l'annualitat 2026.

Els objectius principals del projecte inclouen:

- Promoure la innovació tecnològica i la transformació digital: Adaptar-se als canvis i exigències del mercat fomentant una mentalitat de creixement entre les empreses i els treballadors i treballadores.
- Fomentar vocacions STEAM (ciència, tecnologia, enginyeria, arts i matemàtiques): Assegurar un flux constant de talent preparat per als reptes futurs de la cadena agroalimentària.
- Realitzar proves pilot d'aplicació tecnològica: Implementar tecnologies com la teledetecció d'explotacions agrícoles amb nanosatèl·lits, optimització de la logística i presa de decisions.

- Dur a terme una campanya de comunicació i mentories estratègiques: Descobrir nous perfils digitals i capacitar col·lectius prioritaris amb dificultats d'inserció o reconversió.

9.2. PROGRAMA ORIENTA 2023

El Programa Orienta 2023 és una iniciativa adreçada a persones en situació d'atur o precarietat laboral que necessiten orientació personalitzada per millorar la seva ocupabilitat i accedir al mercat de treball. Aquest programa ha permès establir itineraris personalitzats, connectar els participants amb recursos formatius i d'ocupació, i acompanyar-los en la seva transició al mercat laboral o en la millora de la seva ocupabilitat.

El Consell Comarcal del Baix Llobregat impulsa el Projecte Orienta, amb un dispositiu al municipi d'Esparreguera, compartit amb Corbera de Llobregat, que es desenvolupa durant el període del 22 de desembre de 2023 al 21 de desembre de 2024.

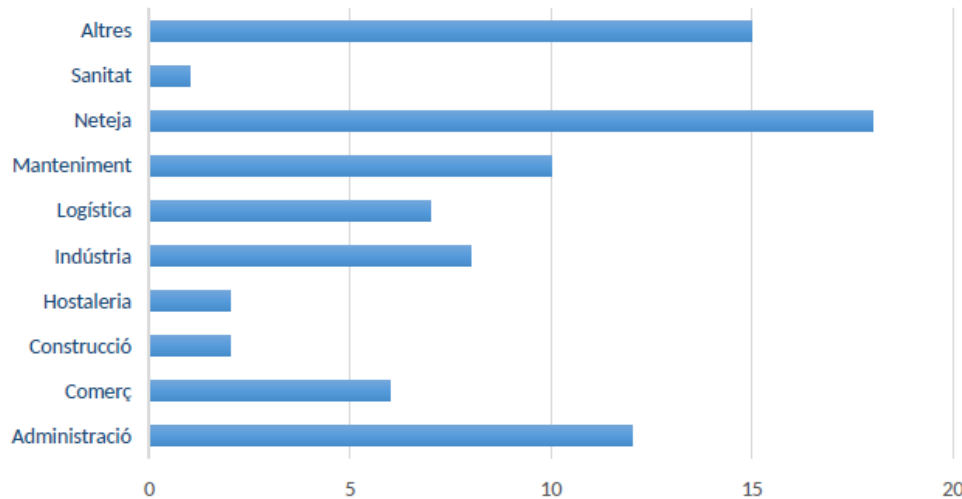
En aquest període s'han fet 81 atencions totals al municipi, 31 persones derivades del Servei Local d'Ocupació d'Esparreguera i 50 persones derivades de l'Oficina de Treball de Martorell. El total de persones que van ser derivades de l'OTG i que no van començar el programa per diferents motius (rebuigs) ha estat de 9 persones. El total de persones derivades del SLO, que per diferents motius no han estat interessades en el programa ha estat de 30 en total.

Durant la fase de prospecció del programa (destinada als municipis d'Esparreguera i Corbera de Llobregat), s'han establert contactes amb un total de 106 empreses a quatre municipis: Esparreguera, Corbera de Llobregat, Abrera i Martorell, amb una concentració destacada d'accions a Esparreguera (61,3% dels contactes, d'un total de 106), el que suposa un total de 65 empreses del municipi.

Tot i que el programa estableix ampli rang d'edat i la possibilitat d'incorporar-se per cerca de feina o millora de l'ocupació, la majoria dels i les participants del programa han estat persones majors de 45 anys desocupades que cerquen feina al Baix Llobregat. Més concretament, i quant al sexe, el major percentatge de persones ateses han estat dones, amb un 58%, mentre que els homes han estat el 42%. Pel que fa a les edats, la majoria de les persones ateses 63% es troben en el marge d'edat de més de 45 anys, un 26% en la franja dels 30 a 45 anys i un 11% entre els 16 i 29 anys. Un 75,5% dels participants tenen estudis reglats equivalents a la ESO o superiors. La resta no té la ESO o tenen estudis no reglats.

Del total de persones participants, 48 es troben en situació d'atur de llarga durada o estructural. i 5 persones estan en situació de millora laboral. A més, 7 persones participants tenen certificat de discapacitat i han estat vinculades a recursos del territori.

El sector més representatiu de persones ateses a Esparreguera va ser el de neteja, amb 18 persones, seguit del sector d'administració amb 12 persones i el de manteniment anota 10 persones.



En suma, s'ha realitzat un total de 240 sessions d'orientació als participants i 226 sessions de prospecció. La mitjana de les atencions és de 10 hores per itinerari. S'han dut a terme sessions individuals majoritàriament i, algunes sessions grupals centrades en el funcionament del servei de prospecció i acompanyament a la inserció i coneixement del mercat de treball de proximitat.

Durant les sessions d'orientació s'han treballat els següents aspectes: desenvolupament personal, definició objectiu laboral, identificació capital competencial, elaboració i/ o millora del CV i carta de presentació, coneixement dels canals de recerca de feina (ampliació de coneixements i inscripció a portals), competències digitals, estratègies de millora.

A les sessions de prospecció s'ha realitzat una tasca globalitzadora de detecció de recursos i necessitats personals, enfocada a oferir solucions dins d'un context específic marcat per la situació econòmica de la zona. Per aquest motiu, ha estat prioritari identificar necessitats i competències, amb l'objectiu inicial de generar dinàmiques de treball que guiarien la col·laboració en la cerca de feina, així com establir acords de tasques de suport, tot alineat amb l'entorn laboral del territori. Habitualment, s'han ofert propostes d'ofertes i s'ha treballat per crear vincles efectius amb el teixit productiu de la zona, adaptats a les característiques individuals de cada usuari/a. A més, s'han dut a terme assessoraments en els processos d'intermediació, suport i informació en la gestió del procés d'inserció, així com de la normativa que regeix les condicions laborals. Sovint s'ha donat suport a la millora de competències bàsiques i de cerca de feina, alhora que s'ha orientat les persones cap a la formació per millorar competències tècniques, afavorint així el seu procés d'inserció.

En el total dels dispositius (Corbera i Esparreguera) el 77% dels participants han finalitzat el seu itinerari de forma satisfactòria i un 31% ha assolit la inserció laboral.

9.3. ANTENA PIMEC

A novembre de 2022 l'Ajuntament d'Esparreguera i l'associació PIMEC (organització de la micro, petita i mitjana empresa de Catalunya) van signar un Conveni de col·laboració amb l'objectiu de dinamitzar i millorar la competitivitat del teixit empresarial del municipi d'Esparreguera i la seva àrea d'influència (Baix Llobregat nord). En aquest conveni s'establia, entre d'altres, que per a ser beneficiaris de les accions derivades d'aquesta col·laboració no seria condició indispensable estar associat a la patronal així com la gratuïtat de programes, accions formatives i/o serveis a portar a terme (tret d'accions excepcional que requereixin l'assumpció d'una part del finançament per part de les empreses)

Per a generar una dinàmica de treball continuada i garantir la presència estable i de proximitat al territori, l'Ajuntament d'Esparreguera va posar a disposició un punt de servei estable situat a les oficines de l'edifici municipal de Cal Trempat. D'aquesta manera, un cop a la setmana el referent de PIMEC despatxa des del nostre servei

- L'atenció a l'empresa i a l'emprenedoria
- La realització d'accions formatives
- La gestió del projecte sobre Can Sedó
- Accions de suport al Comerç d'Esparreguera

Des d'aquesta entesa, l'ajuntament i la patronal mantenen un paper proactiu i de cooperació en tots els aspectes que se'n deriven.

9.3.1. Accions ANTENA PIMEC

Fruit del conveni de col·laboració amb la patronal PIMEC, el passat dia 5 de juny de 2024 es va realitzar una acció informativa vers les "CLAUS I ESTRATÈGIES PER ACCEDIR A LA CONTRACTACIÓ PÚBLICA". En aquesta activitat van participar 14 empreses. De les persones participants 7 van ser dones i les altres 7 homes, per tant hi va haver-hi 100% de paritat.

9.4. FEM XARXA, FEM EMPRESA

Arran de la signatura del Conveni Fem Xarxa Fem Empresa amb els 7 ajuntaments del Baix Llobregat Nord, hi ha un seguit de les actuacions i serveis indicats a l'apartat de Centre Local de Serveis a les Empreses que es desenvolupen mancomunadament. Aquestes accions són subvencionades a través dels recursos tècnics i econòmics que el Servei de Teixit Productiu de la Diputació de Barcelona ofereix als municipis, premiant que les accions tinguin aquest caire supramunicipal.

9.5. CONVENI AMB EL CONSELL COMARCAL DEL BAIX LLOBREGAT

L'Ajuntament d'Esparreguera té subscrit, des de l'any 2020, un conveni de col·laboració amb el Consell Comarcal del Baix Llobregat (CCBLL) per a la prestació de serveis d'assistència tècnica en l'àmbit del desenvolupament econòmic inclusiu i sostenible, el desplegament de l'estratègia comarcal i la reactivació. D'aquesta manera l'Ajuntament d'Esparreguera aporta 14.000,00€ per tal que el CCBLL pugui prestar els serveis d'interès pel municipi que són, entre d'altres, els següents:

- Observatori Comarcal del Baix Llobregat (<https://www.elbaixllobregat.cat/observatori>). Productes desenvolupats:
 - I. Informes periòdics (mercat treball, gènere, atur, impacte, població, política)
 - II. Panell Indicadors
 - III. Pacte
 - IV. Guia, altres accions
- Orienta (apartat 6.4. d'aquesta memòria). Productes desenvolupats:
 - I. Usuaris atesos en el municipi.
- Oficina de Projectes Europeus (<https://www.elbaixllobregat.cat/OPE>). Productes desenvolupats:
 - I. Mapeig
 - II. Radar
 - III. Base de Dades finançament i projectes.
 - IV. Prospecció i Acompanyament.
 - V. Disseny projectes consorciat.
 - VI. Imatge i posicionament.
 - VII. Enxarxament

10. CONCLUSIONS

Una any més, i aquest és el segon, us presentem la Memòria de Gestió del Servei de Promoció Econòmica de l'Ajuntament d'Esparreguera. La pretensió dels regidors referents d'aquest àmbit no és d'altra que, primer, posar en valor tota la feina feta per part dels tècnics i personal adscrit, segon, tenir un registre de dades comparatives per tal de poder treballar en les estratègies dissenyades i tercer, des de la tasca política, veure com, dia a dia, anem caminant cap a l'objectiu inicial: dotar el Servei del personal, els equipaments i el disseny imprescindibles per treballar amb i en els nostres polígons, el nostre comerç i la ciutadania per tal de fer d'Esparreguera una ciutat pròspera, més independent econòmicament d'altres municipis, amb els beneficis associats en temes de canvi climàtic, arrelament i convivència. Tot allò que sapiguem millorar a casa nostra revertirà, sense cap mena de dubte, en la millora de la nostra ciutat, el seu teixit industrial i comercial i, per extensió, social i cultural.

En el nostre servei, des del Centre Local de Serveis a les Empreses, passant pel Comerç i Mercats, Artesania i Fires, Ocupació, Consum, Turisme i Acció Jove, mitjançant ofertes formatives, subvencions, fòrums de debat i coneixement, ponències, networking, accés a la informació i ajuts d'administracions superiors, assessoraments, tramitacions, etc., donem servei a la indústria, als emprenedors i emprenedores, als comerços i mercats. Aquest objectiu ambiciós, el seu dia a dia, el podeu seguir en aquesta Memòria de Gestió.

Ens fa especialment feliços constatar com la nostra aposta inicial, de col·laboració transversal amb totes les regidories, està situant el nostre teixit comercial i empresarial al costat dels esdeveniments culturals, de les gestions de territori, de les actuacions en serveis a les persones i la gent gran.

Entendre Esparreguera com una, com la suma de totes i cadascuna de les seves parts, saber que sols som més febles, més pobres, que ens cal ser forts amb la col·laboració, la transversalitat en tots els àmbits, i que amb una bona estructura estarem més ben preparats per treballar en pla d'igualtat amb els municipis del nostre entorn, provocant sinèrgies de millora econòmica imprescindibles per no perdre el ritme de millora de la prosperitat d'aquesta petita regió de Catalunya, motor industrial, que és el Montserratí.

Seguim!

Montserrat M. Vilardosa i Tomàs

Regidora

Arribem a l'equador del mandat i ho fem amb una feina de repensar les línies estratègiques del departament de Promoció Econòmica. Això vol dir que l'experiència d'aquests dos anys ens han permès bascular entre l'acció política activa i la feina interna de repensar-nos. Doncs no només val vendre titulars de serveis a la ciutadania si l'equip tècnic no ho pot liderar per falta de mans o de recursos.

Ampliar el personal i el capital és un deute històric del servei, i qüestió bàsica per una bona atenció al ciutadà. A més, també ens permet poder treballar transversalment i ser presents a diferents espais, tant interns de l'Ajuntament, de la resta de la vila i d'administracions comarcals o superiors.

Teixir aquesta xarxa ens posa al mapa. Guanyar aliances i noves experiències que enriqueixen la nostra feina i ens suposen nous suports estratègics.

Quan a la suma de nou personal, se li suma un nou gruix de pressupost per realitzar noves polítiques actives, entrem en un cercle d'impuls que no hem de deixar perdre.

Queda molt per fer i segurament no sigui una feina agraïda. Doncs la feina de prospecció, preparació de projectes i redacció de les bases no és una feina visible. Però és bàsica i essencial en la construcció del nou departament de Promoció Econòmica. I la ciutadania mereix una atenció ciutadana potent amb un servei actiu que acompanyi i impulsi perquè Esparreguera s'ho mereix.

En aquest cas, l'Ajuntament és un subjecte connector de les iniciatives privades i nous col·lectius i agents ja s'hi han sumat per reimpulsar l'economia esparreguerina i demostrar el nostre potencial. T'hi sumes tu?

Albert Boixet i Campillo

Regidor

